

De wieg in Nederland*

J.J. Voskuil

De vraag is welke aspecten van de wieg, gezien vanuit de nederlandse verhoudingen, voor een kaart in de europese atlas in aanmerking komen. Een antwoord daarop is vijf-en-dertig jaar geleden al eens gegeven. In Nederland werden toen, met enkele wijzigingen, de vragen rondgestuurd die in datzelfde jaar door een europese commissie in Kopenhagen waren geformuleerd.¹ U kent de geschiedenis. Op de eerste vragenlijst voor de duitse volkskunde-atlas waren in 1930 een aantal vragen opgenomen over de wieg. Deze richtten zich op het gebruik, het materiaal, de naam en de verschillende hoofdtypen. In de daaropvolgende jaren werd het gebruik in kaart gebracht door Pessler², de hoofdtypen door Röhr. Röhr kwam tot de slotsom dat een kaart van de hoofdtypen het meest zinvol was en dat de andere vragen voor het begrip ervan niet van beslissende betekenis waren.³ De europese commissie nam zijn conclusie over⁴ en beperkte zich in haar vraagstelling tot dit aspect, waarbij, net zoals op de duitse vragenlijst, het accent werd gelegd op de overlans- en de overdwarsschommelende wieg, de staande wieg en de hangende wieg. Het ontbreken van vragen over de intensiteit van het gebruik, nu en vroeger, geeft aan dat men de recente ontwikkeling, het verdringen van de schommelwieg door het kinderbed en de kinderwagen, buiten beschouwing wilde laten.

Toen de nederlandse redacteur de vragen overnam, had hij rekening te houden met dit doel en met de nederlandse verhoudingen. Hij schrapte de vraag over de hangende wieg, in de veronderstelling dat dergelijke wiegen in Nederland onbekend waren. De vraag over de staande wieg gaf evenwel problemen. Als de vraag

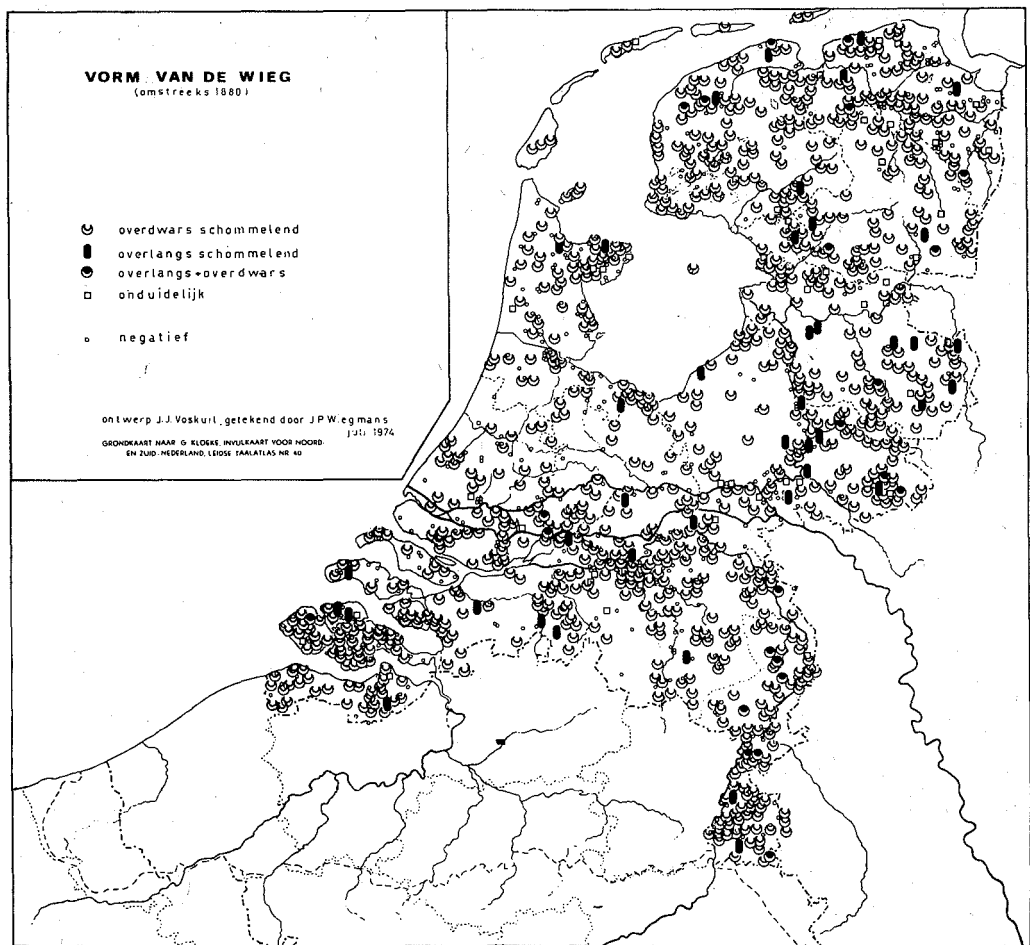
*Enigszins uitgebreide versie van een inleiding, gehouden in september 1974 op het vijfde congres van de Europese Atlas in Visegrad (Hongarije). De oorspronkelijke (duitse) tekst zal verschijnen in *Ethnologia Europaea*.

De verwerking van de vragenlijst, die aan deze inleiding ten grondslag ligt en het verzamelen van de bronnen was voor een belangrijk deel het werk van mw. H.K. Dekker-Weijerstrass. De tekeningen zijn van J.P. Wiegmans.

gesteld werd, zoals de europese commissie hem geformuleerd had — ‘wat is de meest voorkomende vorm van de wieg’ — zou hij in Nederland ongetwijfeld een kaart met overwegend staande wiegen opleveren, omdat in Nederland, blijkbaar in tegenstelling tot Duitsland⁵, de schommelwieg in de tweede helft van de negentiende eeuw veelal door een staande wieg verdrongen was. Om de voorkomen dat zo de aansluiting met de duitse kaart gemist zou worden, trachtte hij deze recente ontwikkeling te elimineren door aan de vragen als waarschuwing toe te voegen dat bedoeld werd ‘de oude, in de streek zelf vervaardigde, dus niet in de winkel gekochte wieg’, en de vraag over de staande wieg te schrappen.⁶ Daarna deed hij niet anders dan wij nog altijd doen, wanneer we ons in bochten wringen om het ideale rustpunt vóór de industriële revolutie te vinden, waar dat dan ook gelegen mag hebben.

Bij het doornemen van de antwoorden bleek dat deze vragen een reeks van kortsluitingen hadden opgeleverd. De belangrijkste oorzaken waren dat ze in de tegenwoordige tijd waren gesteld, en dat ook schommelwiegen vaak in de winkel gekocht werden of waren.⁷ Het gevolg was dat een groot aantal medewerkers negatief reageerde, hoewel ze waarschijnlijk wel een schommelwieg kenden of gekend hadden. Hun antwoorden zouden alleen bruikbaar zijn geweest, als men een exact antwoord op de vraag had willen hebben. De meesten begrepen evenwel dat dat niet de bedoeling was. Ze maakten uit de tekeningen en de volgende vragen op dat men ingelicht wilde worden over de schommelwieg, onverschillig of hij wel of niet meer voorkwam en of hij wel of niet in de winkel werd gekocht. Hun inzicht in de bedoelingen van de europese vragenstellers ging zo ver, dat ze de tekening van de staande wieg, die wel aan de lijst was toegevoegd, slechts een tiental keren aankruisten, hoewel de staande wieg ook in de winkel werd gekocht en vrijwel overal gebruikt werd.⁸ Het gevolg van een en ander is dan men hun antwoorden moet beschouwen als de som van hun herinneringen aan de schommelwieg, terwijl de negatieve antwoorden niet dan met de grootste voorzichtigheid gebruikt kunnen worden.⁹

Wat heeft de opstellers van de vragenlijst indertijd voor ogen gestaan toen ze zich de kaart, die men op grond van deze antwoorden kan tekenen, tot doel stelden? (zie afb. 1). Ik geloof dat het niet onjuist is ervan uit te gaan dat ze door de jongste ontwikkeling te elimineren een instrument in handen dachten te krijgen waarmee ze verder in het verleden konden doordringen en ik kan me niet aan de indruk onttrekken dat wij, in onze zwakke ogenblikken vaak nog zo denken. De vragen die wij ons derhalve bij deze kaart moeten stellen



Afb. 1. Vorm van de wieg omstreeks 1880

zijn: hoe moeten we in dat verleden doordringen en hoever kunnen we komen. Hiervoor hebben we gezien dat het enige gegeven dat we in handen hebben gekregen de ruimtelijke verspreiding is en dan nog in het bijzonder van twee varianten van de schommelwieg, de overlangs- en de overdwarsschommelende. Als we iets van deze kaart te weten kunnen komen, zal dat draaien om de verhouding tussen de overlangs- en de overdwarsschommelende wieg.¹⁰ De verspreiding van de overdwarsschommelende wieg biedt geen aanknopingspunten. Ze komt overal voor. Een dergelijke verspreiding kan haar oorsprong hebben in alle perioden van de geschiedenis. Voor de overlangs-schommelende wieg ligt het evenwel gecompliceerder. Uit de versprei-

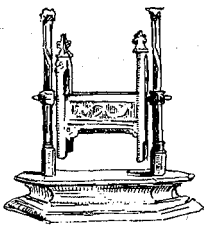
ding blijkt geen enkele ruimtelijke samenhang. Onder de plaatsen waar de overlangsschommelende wieg voorkomt, vindt men boerenghuchten, forensengemeenten en middelgrote steden. Ze liggen zowel op de oude gronden in het binnenland, als op de nieuwere langs de kust, zowel in het noordoosten als het zuidoosten en het zuiden waar de cultuurinvloeden uit respectievelijk Nederduitsland, het Rijnland, Frankrijk en Vlaanderen in het verleden zijn binnengekomen, die op zoveel volkskunde- en taalkaarten zijn terug te vinden. Van dergelijke invloeden blijkt hier geen spoor. De ironie wil dat het kaartbeeld van deze verspreiding soms tot in details lijkt op het kaartbeeld van de verspreiding van de kerstboom omstreeks 1900, dat ik in Stockholm aan u voorlegde. Daar hadden we te maken met een innovatie. De versnipperde ruimtelijke verspreiding bleek verklaard te moeten worden uit de contacten binnen bepaalde sociale, religieuze en nationale groepen in de samenleving. Het omgekeerde is echter ook mogelijk. Zodra een verschijnsel afzakt naar de periferie van de cultuur gaan de contacten verloren en zal de verspreiding ervan verbrekken tot een ogenschijnlijk even zinloos patroon. Het ligt voor de hand om in dit geval aan zo'n regressieverschijnsel te denken, maar het is de vraag of dat juist is. In 1939, toen de vragen werden gesteld, waren beide schommelwieggen inderdaad grotendeels verdwenen.¹¹ Maar de kaart geeft geen beeld van de situatie in 1939. Beschouwt men hem als de som van de herinneringen van de zeglieden¹², en stelt men hun gemiddelde leeftijd op ongeveer 65 jaar, dan geeft hij ten naastenbij de verspreiding van omstreeks 1880 te zien. Had het proces dat leidde tot het verdwijnen van de schommelwieg toen al ingezet? Er zijn historische argumenten dat het omstreeks 1850 inzette. Het kaartbeeld is dus van ongeveer dertig jaar nadien. Maar dat zijn *historische* argumenten. De vraag die wij ons hier moeten stellen is, in hoeverre dat ook op de kaart zichtbaar is. Er zijn daarvoor twee aanwijzingen: de gelijkmatige verspreiding van de negatieve gegevens en het ontbreken van gegevens over de staande wieg. Hiervoor heb ik er al op gewezen dat het aantal opmerkingen over de staande wieg te verwaarlozen is, hoewel met een tekening van een staande wieg aan de medewerkers de gelegenheid was geboden om het gebruik ervan te signaleren. Men kan daaruit opmaken dat de staande wieg die men kende niet als oud werd ervaren. Voorzover ze in gebruik waren, werden ze ontmaskerd als fabrieksproducten, winkelwaar, of desnoods als het werkstuk van een knutselaar naar het voorbeeld van een dergelijk confectieproduct. Ook voor de medewerkers die de schommelwieg niet meer in hun plaats in gebruik hebben gekend, was ze blijkbaar toch als enig

voorbeeld van een oude wieg aan de horizon aanwezig.¹³ Als we op grond van de negatieve gegevens tot de slotsom moeten komen dat het gebruik van de schommelwieg omstreeks 1880 al begon terug te lopen¹⁴, dan wijst het ontbreken van gegevens over de staande wieg er toch op, dat dit proces nog niet zo lang aan de gang was. Blijkbaar zitten we met de kaart die we hier voor ons hebben vrij dicht bij het keerpunt. Op dat keerpunt lijkt de overdwarsschommelende wieg in het gehele land bekend geweest te zijn, terwijl de overlangsschommelende een verspreiding vertoont die voor tweeërlei uitleg vatbaar is. Ze kan een oudere vorm zijn geweest die door de overdwarsschommelende werd verdrongen. Het kan ook een vernieuwing zijn geweest die niet de tijd kreeg door te zetten, omdat omstreeks 1850 beide schommelwieg door een medische banvloek werden getroffen.¹⁵ Om daartussen te kunnen kiezen, zouden we moeten weten in welke sociale groepen de overlangsschommelende wieg omstreeks 1880 voorkwam en in welke frequentie. Het is de vraag of we van onze zegslieden die inlichtingen hadden mogen verwachten. In 1880 staan we aan de grens van hun herinnering.¹⁶ Zo die al wat zou hebben opgeleverd, zouden we er toch niet veel meer uit hebben kunnen afleiden dan de richting waarin wij, terugwerkend naar het verleden, zouden moeten zoeken. Voor de kennis van de verhoudingen tussen de overlangs- en overdwarsschommelende wieg biedt de nederlandse kaart geen verdere aanknopingspunten.

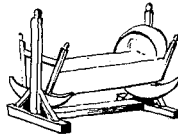
De vraag die wij ons op dit punt gekomen moeten stellen is, of de europese kaart die wel zou geven. We mogen aannemen dat men dat verwacht heeft. Zowel Pessler als Röhr zagen af van een commentaar en keken over de grenzen toen ze hun kaarten van de wieg publiceerden¹⁷, en wij staan op het punt om in hun voetspoor te treden. Wanneer ik de nederlandse kaart naast de duitse leg¹⁸, dan lijkt daar van Nederland uit gezien alle reden toe. Tweehonderd kilometer over de grens blijkt zich in het heuvelland tussen het Egge-, Rothaar- en Vogelsgebirge, de Rhön, het Thüringer Woud en de Harz, een vrij groot gebied te bevinden waarin vrijwel uitsluitend overlangsschommelende wiegen voorkomen. Iedere verklaring voor de verspreiding in Nederland moet met een dergelijke verspreiding aan de andere kant van de grens rekening houden. Dat maakt de verleiding groot om die verklaring dan ook maar buiten de grenzen te zoeken en de verantwoordelijkheid daarvoor aan de Duitsers over de dragen. Alle problemen rond de overlangsschommelende wieg lijken te zullen worden opgelost, zodra men zich er in Duitsland een ogenblik mee bezighoudt, om ons vervolgens te laten weten dat het betreffende

gebied, laten we zeggen, een 18e eeuws cultuurcentrum is, rond een of ander vorstenhof, met een rijke schrijnwerkerscultuur en een grote expansieve kracht, of dat het integendeel een typisch relictgebied is dat, bijvoorbeeld sinds de veertiende eeuw, na een periode van grote bloei, buiten de cultuurstromingen is gebleven. In theorie is een dergelijk antwoord mogelijk, maar dan toch alleen wanneer aan één belangrijke voorwaarde is voldaan. In het eenvoudigste geval, als men te maken heeft met één cultuurcentrum, en met een cultuuruitstraling die zich duidelijk in de tijd en in de ruimte laat begrenzen en sindsdien niet door nieuwe ontwikkelingen doorbroken is, zal men aan de hand van historische gegevens nog aannemelijk moeten maken dat het betrokken verschijnsel daar ontstaan is en zich van daaruit verspreid heeft. We beschikken langzamerhand over voldoende kaarten om te weten dat dergelijke eenvoudige patronen zeldzaam zijn. Zodra het ingewikkelder wordt, en dat is bijvoorbeeld het geval wanneer het gebied waarin wij een verschijnsel aantreffen een regressiegebied is, verschuift het zwaartepunt naar één of meer andere plaatsen op de kaart, en één of meer andere tijdstippen in de geschiedenis, en zullen de eisen die aan een historische documentatie worden gesteld steeds hoger worden. In alle gevallen is derhalve een zo breed mogelijke historische documentatie een eerste voorwaarde voor de uitleg van de kaarten. De kaart zelf — ook de Europese kaart — stelt het probleem — hoe hij zo geworden is en niet anders — hij kan het zelf niet oplossen. Des te meer valt het op dat de noodzaak van een historische documentatie tot nu toe zowel bij de probleemstelling als bij het opstellen van vragenlijsten stelselmatig veronachtzaamd is.

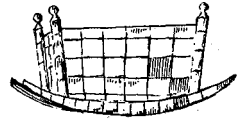
Voor historische gegevens steunen we, voor wat de wieg betreft, nog altijd op de opmerkingen van Ploss en Renz¹⁹, die, als zoveel ethnologen, een rudimentaire historische belangstelling hadden. Het is overigens niet mijn bedoeling om het beeld dat zij geven te verscherpen of door een ander te vervangen. Dat is mijn taak niet en ik zou het ook niet kunnen. Ik zal me beperken tot een beknopt overzicht van de historische gegevens voor Nederland, voorzover ik daarover op dit ogenblik beschik. De tijd van voorbereiding was te kort om een speciaal onderzoek in te stellen. Het is dus niet meer dan een toevallige verzameling van aantekeningen die in de afgelopen jaren op mijn instituut gemaakt zijn. Ik wil trachten om op grond daarvan een voorlopig beeld te schetsen van de geschiedenis van de wieg in Nederland om vervolgens vast te stellen welke problemen prioriteit verdienen.



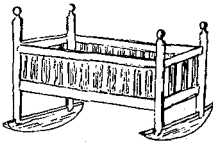
a



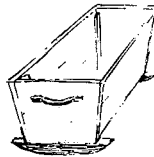
b



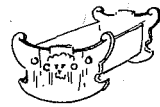
c



d



e



f

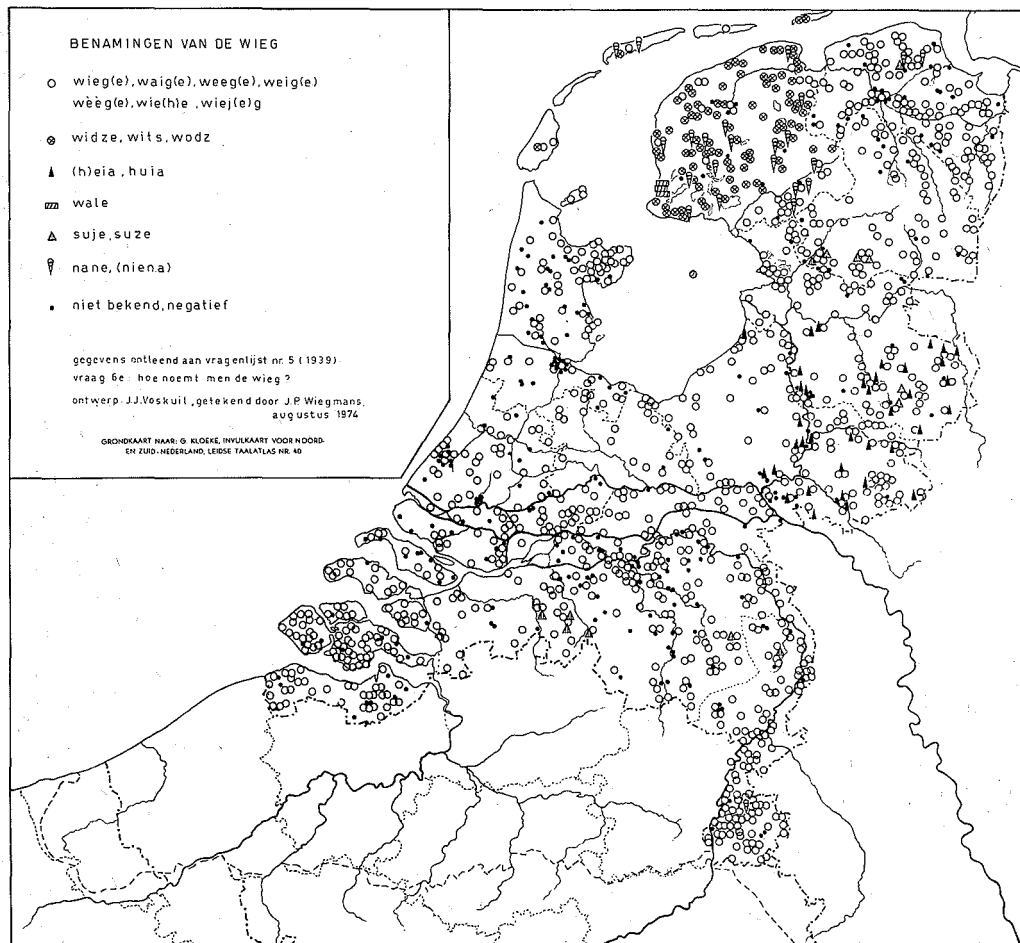
Afb. 2a-f. Afbeeldingen van wiegen uit ca. 1400-1600 — vgl. de noten 22-26

Voor de periode tussen ongeveer 1350 en 1600²⁰ beschik ik over een paar vage gegevens uit kronieken en uit een woordenboek, over hangende²¹ en staande wiegen²², en over een zestal afbeeldingen van schommelwiegen (afb. 2). Bij de schommelwiegen bevinden zich een standaardwieg²³, een standaardwieg op schenkels²⁴, een overlans schommelende wieg²⁵ en vier overdwarsschommelende wiegen, waarvan er twee het best beschreven kunnen worden als een kinderbed op schenkels en een krib op schenkels.²⁶ Ook in het begin van de zeventiende eeuw heb ik nog een paar keer dergelijke kinderbedden op schenkels aangetroffen, die zich in hun vorm duidelijk onderscheiden van de latere schommelwiegen.²⁷ Dit naast elkaar voorkomen van zoveel verschillende typen²⁸ en het ontbreken van een duidelijke eigen vorm van de schommelwieg doet vermoeden dat deze laatste zich pas in de late middeleeuwen in Nederland heeft verspreid en de hangende wieg verdrongen heeft. Als daarover uitsluitsel is te krijgen, zou die gevonden moeten worden in een meer diepgaand onderzoek van de iconografische en literaire bronnen uit die tijd.

De oudste van de hierboven genoemde schommelwiegen is een standaardwieg die als kerstwieg in gebruik is geweest. Dergelijke kerstwiegen zijn ook uit de zuidelijke Nederlanden en Duitsland bekend.²⁹ Typologisch gezien lijkt de standaardwieg een directe schakel tussen de hangende wieg en de overdwarsschommelende wieg.

Op grond hiervan is het denkbaar dat het kindjewiegen in de kerk in de kerstnacht bij de verspreiding van de schommelwieg of in ieder geval van de dwarsschommelende wieg een belangrijke rol heeft gespeeld. Een ander argument zou dan de naam *heia* kunnen zijn, die naast het meer algemeen bekende *wieg* in de negentiende eeuw in het oosten van het land in gebruik was ³⁰ (afb. 3). Zowel *heia* als het kinderlied *eia popeia* ³¹ zijn ongetwijfeld reminiscenties aan de latijnse tekst waarmee het wiegen in de kerstnacht door de priester werd ingezet. ³² Ze kunnen een aanwijzing zijn dat men de schommelwieg via dit kerkelijk gebruik leerde kennen of dat men de overlangsschommelende wieg al kende en de nieuwe wieg ter

Afb. 3. Benamingen van de wieg



onderscheiding de *heia* noemde. Bij de laatste verklaring wordt er rekening mee gehouden dat de naam *heia* uitsluitend in het oosten van het land voorkomt, in het gebied waar we ook de grootste concentratie overlangsschommelende wiegen aantreffen. Als deze speculaties levensvatbaar zijn, betekent dat, dat een onderzoek zal moeten worden ingesteld naar de geschiedenis en de verspreiding van het kindjewiegen, naar de dialectbenamingen voor de wieg en naar de verspreiding van het wiegelied *eia popeia* en zijn varianten.

Tot in het begin van de 17e eeuw zijn de wiegen van hout, een enkel laat voorbeeld heeft al een opgebouwde kap. Daarna vindt men op de afbeeldingen vrijwel uitsluitend gevlochten overdwarsschommelende wiegen³³(afb. 4). De meeste van deze afbeeldingen zijn evenwel tot in de negentiende eeuw afkomstig uit de stedelijke burgerij in het westen van het land (afb. 5). Op het platteland, in het

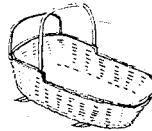
Afb. 4a-j. Afbeeldingen van wiegen uit ca. 1600-1800 — vgl. noot 33



a



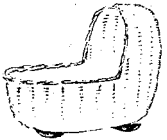
b



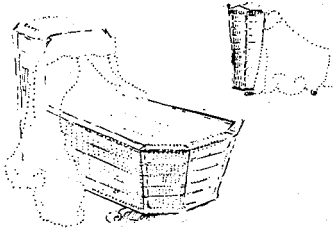
c



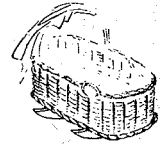
d



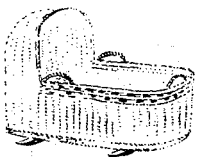
e



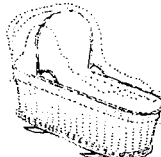
f



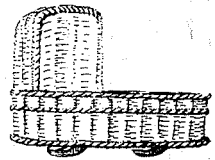
g



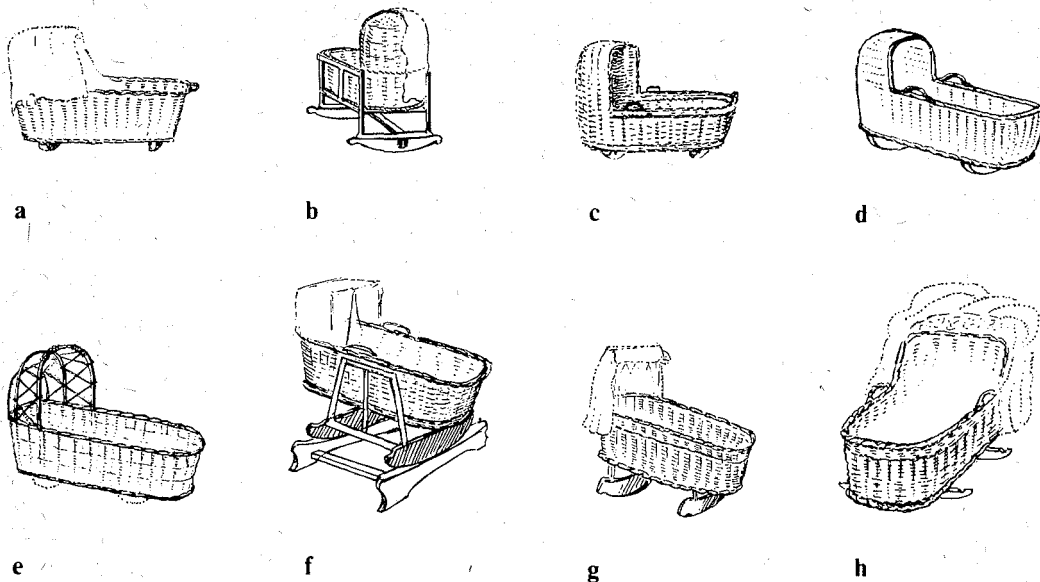
h



i



j



Afb. 5a-h. Afbeeldingen van wiegen na ca. 1800 — vgl. noot 33

bijzonder op de hoge gronden in het oosten, moet de eenvoudige houten wieg, zonder kap, zich nog lang gehandhaafd hebben, afgaande op het feit dat hij door een aantal zegslieden omstreeks 1900 nog gekend is³⁴ (afb. 6). Misschien is het mogelijk om op grond van de boedelbeschrijvingen in notariële acten dit verspreidingsproces te volgen. Men zou dan een zeer vroeg voorbeeld van een dergelijk proces hebben, dat van belang zou zijn voor de kennis van de sociale en de ruimtelijke contacten tussen 1600 en 1900.

Het onderzoek naar de verspreiding van de gevlochten wieg krijgt in Nederland nog extra betekenis door het voorkomen tot in deze eeuw van zeer rijk beschilderde en bewerkte houten wiegen in enkele kleinere centra, in het bijzonder Hindelopen³⁵, de Zaanstreek³⁶, de Waddeneilanden³⁷, en, in mindere mate, Staphorst³⁸ (afb. 7-8). Opmerkelijk is dat deze wiegen een zeer primitieve vorm hebben, in het bijzonder door het ontbreken van een kap. Het lijkt me niet onmogelijk dat ze de herinnering bewaren aan een periode van hoogconjunctuur, die haar hoogtepunt bereikte, voor de kap en de gevlochten wieg deze centra bereikten. Een onderzoek hiernaar wordt nog aantrekkelijker omdat ze juist door die traditionele vorm in de sociale bovenlaag in het westen van het land terugkeerden.³⁹ Ook voor dit onderzoek zijn we aangewezen op notariële acten.⁴⁰

lijst 5 (1939), 6a-d, naar tekeningen van zegsglieden, getekend door J.P. Wiegmans

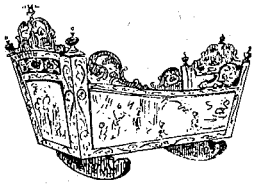


Afb. 6

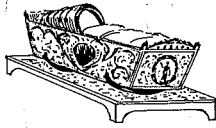
Het zeventiende en achttiende-eeuwse verspreidingsproces van de gevlochten wieg heeft zijn tegenhanger in de verspreiding van de ijzeren wieg en later van de fabrieksmatig vervaardigde houten wiegen. Het zwaartepunt van de verspreiding van de ijzeren wieg ligt ten zuiden van de grote rivieren, in de nabijheid van de belgische en de duitse ijzerindustrie.⁴¹ Dat betekent dat ze een heel ander verloop heeft gehad als de verspreiding van de gevlochten wieg en te vergelijken is met die van het gebruik van ijzer aan landbouwgereedschappen. Hoewel de resultaten van mijn pogingen om dat laatste proces te reconstrueren niet bemoedigend zijn, ligt het toch voor de

hand om in de eerste plaats aan de boekhoudingen van ateliers en de tussenhhandel te denken. Hetzelfde geldt voor de reconstructie van de wegen waarlangs de kinderwagen een kleine eeuw later binnendrong, die weer wel over de stedelijke bovenlaag in het westen schijnen te hebben gelopen, waardoor we met de verspreiding van de gevlochten wieg, de ijzeren wieg en de kinderwagen over voorbeelden van drie verschillende verspreidingsprocessen beschikken, uit verschillende perioden en telkens met een volkomen verschillende structuur.

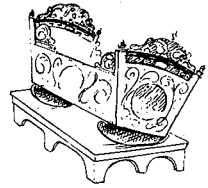
Afb. 7a-j. Afbeeldingen van Hindeloper wiegen — vgl. noot 35



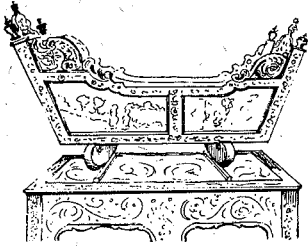
a



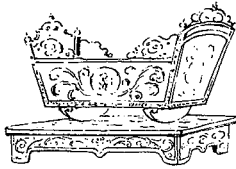
b



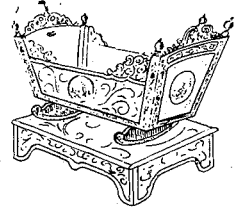
c



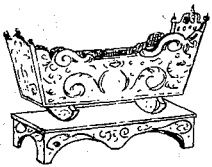
d



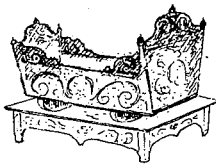
e



f



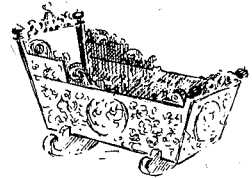
g



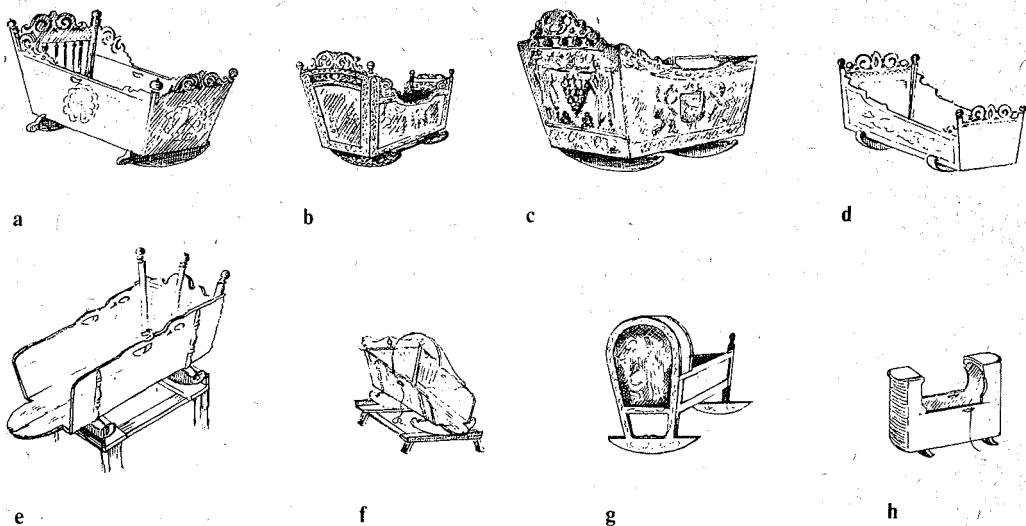
h



i



j



Afb. 8a-h. Afbeeldingen van wiegen uit de Zaanstreek, van de Waddeneilanden en uit Staphorst — vgl. de noten 36, 37 en 38

Als de kinderwagen opkomt zijn de dagen van de schommelwieg geteld. De eerste tekenen dat ze aan populariteit begint in te boeten zijn er al in de achttiende eeuw, maar het duurt tot omstreeks 1850 voor het proces van verval werkelijk inzet.⁴² Het zou de moeite waard zijn om na te gaan waarom het zo lang moest duren, wat de sociale en culturele achtergrond van het verzet tegen het schommelen is en welke rol de medische wetenschap daarbij precies gespeeld heeft. Het is fascinerend om te zien hoe een voorwerp, met een zo lange staat van dienst, waaraan zoveel technisch vernuft is gependeed, aan de vooravond van ongekende nieuwe mogelijkheden — men denke aan de aansluiting op een kleine stoommachine⁴³ of een electromotor — door een medische banvloek wordt getroffen. Voorzover het het ontstaan van deze nieuwe ideeën betreft, is de populair-wetenschappelijke literatuur van die dagen de belangrijkste bron, de verspreiding ervan kan men volgen in de toevallige antwoorden op de vragenlijst. Hoewel het proces een traag verloop heeft, en ongeveer een eeuw overspande⁴⁴, heb ik de indruk dat omstreeks de eeuwwisseling de schommelwieg door een groot deel van de burgerij, ook in de kleinere gemeenten, was afgeschaft en dat ze omstreeks 1920 grotendeels verdwenen was. Daarna treft men haar nog slechts incidenteel aan, aan de periferie van de cultuur. In de eerste fase van dit langlopende proces is ze vervangen door een staande wieg⁴⁵, maar juist toen

brede groepen van de bevolking zich van haar begonnen af te wenden, kwamen het kinderledikant en de kinderwagen in de mode.⁴⁶ De staande wieg werd een statussymbool voor hij de kans had gekregen te verouderen. Ook dat was een reden om hem buiten de antwoorden te houden. *Oud* werd in 1939 nog geassocieerd met het platteland. Er zou een veel verfijndere vraagstelling nodig zijn geweest om haar erin te halen.

Terwijl de staande wieg in het boven aangegeven proces een statussymbool kon blijven, verkeerde de schommelwieg in haar tegendeel. De motieven voor haar vervanging zijn in 1939 al zo ver op de achtergrond geraakt dat van de ruim 1300 medewerkers maar drie uit eigen beweging meedelen dat wiegen ongezond is.⁴⁷ Voor de meesten is het boers, ouderwets of onbeschaafd. Een enkeling kijkt er zelfs al weer met vertedering op terug, waarmee een eerste, aarzelende stap is gezet op de weg die haar terug kan leiden naar de kraamkamer, eerst als antiek en vervolgens als antiek massaproduct en wellicht — wie zal het zeggen — naar een toekomstige verspreidingskaart. Ze heeft mijn zegen.

Van de aspecten van de wieg die ik hiermee heb aangegeven, en die nog zouden kunnen worden aangevuld met opmerkingen over de kap⁴⁸, het onderstel⁴⁹, de schommelinstallatie⁵⁰, de wiegebank⁵¹ en het wiegekleed⁵², zijn vanuit een nederlands gezichtspunt de verspreiding van de gevlochten wieg, van de ijzeren wieg, van de staande wieg en van de kinderwagen en de geschiedenis van de houten pronkwieg het belangwekkendst. Vanuit een europees gezichtspunt zijn dat het proces van de verspreiding en verdringing van de beide schommelwiegen. In dat proces is de kaart, die het uitgangspunt voor dit overzicht was, slechts een tijdsopname. Van sommige fasen van dit proces vindt men de neerslag nog op de kaart terug, andere zijn verdwenen of niet in een teken uitgedrukt. Wanneer we ons met dat laatste voor ogen afvragen of het dan wel zin heeft om een dergelijke kaart tot inzet van een europees onderzoek te maken, dan moeten we ons om te beginnen bewust zijn dat deze kaart, de kaart van omstreeks 1880, nu niet meer op grond van een mondelinge of schriftelijke enquête getekend kan worden. Dat betekent dat de duitse kaart, waarvoor het materiaal al in 1930 verzameld werd, niet meer kan worden aangevuld. Van de kaart die wij nu nog zouden kunnen tekenen — de kaart van omstreeks 1920 — zal de overlangschommelende wieg — althans in Nederland — vrijwel geheel en de overdwarsschommelende grotendeels verdwenen zijn. De kaart van 1920 illustreert niet meer de verhouding tussen de overlangs- en de

overdwarsschommelende wieg, maar het proces van verdringing van de schommelwieg door de staande wieg, het kinderledikant en de kinderwagen. Dat betekent nog niet dat het zinloos is om een dergelijke kaart te maken. Maar het heeft twee consequenties. Wanneer we ons bewust zijn dat de kaart niet meer is dan een tijdsopname, met een geldingskracht van hooguit enkele tientallen jaren en strikt genomen zelfs minder, dan houdt dat in dat we een dergelijke tijdsopname zo nauwkeurig mogelijk moeten maken, dus met de gegevens over de sociale achtergrond, de frequentie, de relatieve frequentie en de veranderingen in de tijd die de zegsliden ons kunnen verschaffen. De tweede consequentie is dat een dergelijke tijdsopname geen andere betekenis heeft dan dat het er één is in een rij van tijdsopnamen die het proces dat wij volgen willen, begeleidt. Wanneer wij ons tot doel stellen om de verspreiding van verschijnselen te verklaren en het proces van die verspreiding te bestuderen, en ik zie niet welk doel wij ons anders moeten stellen, dan is de kaart van 1880, of van 1920, of van 1975 geen doel in zichzelf. Het is een eerste stap. De volgende, veel moeilijker stap is, dat wij ons er het hoofd over breken waar wij de gegevens vinden kunnen die ons in staat moeten stellen om de ruimtelijke verspreiding in *vroeger* eeuwen zichtbaar te maken.

Zusammenfassung

1939 wurde in den Niederlanden mittels eines Fragebogens nach den Grundformen der Wiege gefragt. Die Fragen waren von einer europäischen Kommission, auf Grund von Erfahrungen mit einem ähnlichen Fragebogen in Deutschland, formuliert worden. Die Vorgeschichte und der Wortlaut zeigen, dass man die Absicht hatte, auf Grund der Antworten, die Geschichte der Verbreitung der alt-herkömmlichen Typen der Wiege zu rekonstruieren. Eine derartige Verwendung einer Verbreitungskarte erweist sich als methodisch falsch. Die Karte zeigt nur die Verbreitung um 1880, und dieses Verbreitungsbild ist sogar verschwommen, eben weil man nicht nach der Frequenz des Brauches und nicht nach sozialen Daten gefragt hat. Als zeitgebundenes Bild einer Verbreitung vermag sie nur das Problem zu stellen. Für die Verbreitungsgeschichte braucht man historische Daten. Aus solchen Daten geht hervor, dass man in den Niederlanden, zwischen 1350 und 1600 hängende, stehende und schaukelnde Wiegen gekannt hat, wobei sich unter den Schaukelwiegen vier Grundformen unterscheiden lassen: die Ständerwiege, die

Ständerwiege auf Kufen, der Längsschwinger und der Querschwinger. Von einem typologischen Gesichtspunkt aus ist die Ständerwiege ein Verbindungsglied zwischen der hängenden Wiege und dem Querschwinger. Die Gebräuchlichkeit der Ständerwiege beim Kindelwiegen in der Kirche in dieser Zeit, und die Benennung der Wiege als *heia* im Osten des Landes, weisen darauf hin, dass die Kirche im Verbreitungsprozess der Schaukelwiege oder jedenfalls des Querschwingers eine wichtige Rolle gespielt haben mag. Nach ungefähr 1600 kommt die geflochtene Wiege auf und verbreitet sich von den Städten im Westen aus über das Land. Die hölzerne Wiege findet man jedoch noch bis ins neunzehnte Jahrhundert hinein in einfacher Form unter den Bauern, vor allem im Osten, und als eine Art Prunkwiege in kleinen Zentren (Hindelopen, Zaanstreek). Die primitive Form dieser Wiegen (z.B. das Fehlen eines Verdeckes), deutet darauf hin, dass sie die Erinnerung an eine Periode van Hoekonjunktur bewahren, bevor das Verdeck und die geflochtene Wiege diese Zentren erreichte. Die Verbreitung der geflochtenen Wiege im 17. und 18. Jahrhundert findet ihr Gegenstück in der späteren Verbreitung der eisernen und später der fabrikmässigen hölzernen Wiegen. Die Verbreitung der eisernen Wiege hat jedoch ein ganz anderes Muster als die der geflochtenen Wiege, weil der Schwerpunkt im Süden liegt, in der Nähe der belgischen und deutschen Eisenindustrie. Wenn der Kinderwagen aufkomt, ist die Schaukelwiege nahezu verschwunden, welcher Prozess sich in der populärwissenschaftlichen Literatur verfolgen lässt. Die feste Wiege, die anfangs die Schaukelwiege ersetzte, wird nach dem Aufkommen des Kinderwagens zu einem Statussymbol. Eine ausführlichere Untersuchung von Inventaren, Abbildungen und Geschäftseintragungen muss die hier skizzierten Prozesse noch weiter unterbauen.

Noten

1 *Proposal for the projected questionnaire of the association submitted by the secretariat.* Folk-Liv 3 (1939), 103-104: vraag 8a-f.

2 Wilhelm Pessler, *Volkstumsatlas von Niedersachsen*. Lieferung 1. Braunschweig 1933. Karte 5.

3 Erich Röhr, *Die ersten Kartenreihen des Atlas der deutschen Volkskunde*. In: Folk 1 (1937), 114-146. — De vraag naar het gebruik van de wieg ('*Ist eine Kinderwiege noch gebräuchlich?*') is naar zijn mening te algemeen geweest, omdat achteraf uit de antwoorden niet is op te maken in welke gezinnen en in hoeveel gezinnen in één bepaalde plaats de wieg in gebruik was. De antwoorden zijn daarvoor niet betrouwbaar genoeg. Achteraf is hij echter tot de slotsom gekomen dat de vraag in dit geval niet ter zake was. ('*Diese Fragen waren bei dem besonderen Sachverhalt, der für die Wiege vorliegt, nicht von ausschlaggebender Bedeutung*').

Die opmerking is raadselachtig, omdat hij zich in dezelfde alinea op het standpunt stelt dat dergelijke vragen naar de intensiteit en de sociale verschillen in het bijzonder bij verschijnselen uit de sfeer van de zakelijke volkskunde wel degelijk gesteld moeten worden. In welk opzicht onderscheidde de wieg zich van andere zaken? Had Röhr misschien verwacht dat het proces van het verdwijnen van de wieg ruimtelijke tegenstellingen zou tonen en was hij daarvan teruggekomen na de poging van Pessler om het verdwijnen van de wieg in kaart te brengen? Of moeten we deze opmerking zien als een voorzichtig stelling zoeken in de discussie over de statistische betrouwbaarheid van tijdsaanduidingen bij een schriftelijke enquête? Voor die laatste veronderstelling vergelijkte men b.v. Erich Röhr, *Die Volkstumskarte*. Leipzig 1939, 38-40.

4 Röhr was een van de leden van de commissie, zie Folk-Liv 3 (1939), 102.

5 *Mitteilungen der Volkskundekommission*, Heft 1 (Februari 1930), 6: 'Durch das feste Kinderbett und den Kinderwagen ist die Wiege, früher ein selbstverständliches Stück des Familienhausrates, zweifellos an vielen Stellen verdrängt worden'.

6 *Vragenlijst 5 van het Centraal Bureau voor Nederlandsche Volkskunde*, vraag 6a-d. — De tekst van de vragen luidt: a. *Wat is de meest gebruikte vorm van de wieg?* b. *Wordt de wieg overlangs (hobbelpaardsgewijs) bewogen, of c. overdwars, of d. is zij zoo gemaakt dat zij naar beide kanten kan worden geschommeld?* Aan de vragen werden drie tekeningen toegevoegd van respectievelijk een staande, een overlangs- en een overdwarsschommelende wieg, die werden ontleend aan de duitse vragenlijst. Aan de invuller van de lijst werd gevraagd met een kruisje aan te geven welke wieg in zijn plaats het meest voorkwam, of een schetsje te maken als de vorm te zeer afweek. Dat in deze lijst de *tekening* van de staande wieg wel van de duitse lijst werd overgenomen (en de vraag niet), moet ofwel een vergissing zijn geweest, of het wijst erop dat men er toch niet zeker van was dat er ook geen oude, in de streek vervaardigde, niet in de winkel gekochte staande wiegen waren.

7 Op de vraag: *Wat is de meest gebruikte vorm van de wieg* antwoord een vrij grote groep: 'Er worden geen wiegen meer gebruikt', of: 'Er worden tegenwoordig alleen ledikantjes en kinderwagens gebruikt'. Een ongeveer even grote groep, die wel wiegen kent, maar uitsluitend in de winkel gekochte wiegen, laat weten dat er geen wiegen meer zelf gemaakt worden. Bij hen sluit zich een wat kleinere groep aan die meedeelt dat ook vroeger alle wiegen in de winkel werden gekocht. Deze drie groepen vormen samen het merendeel van de negatieve antwoorden.

8 Er is daarvoor nog een andere verklaring te geven. Ik kom daar straks op terug. Bovendien zal het een rol gespeeld hebben dat de tekening van de staande wieg, die was overgenomen van de duitse lijst, in niets leek op de staande wiegen die men in Nederland gewend was, en dat een aparte vraag over de staande wieg ontbrak.

9 Uit de antwoorden blijkt dat bij driekwart (988) van de 1348 medewerkers de schommelwieg met zekerheid bekend was. Voor negen van de tien (878) is het een overdwarsschommelende wieg, voor één op de vijftientig (41) een overlangsschommelende wieg, één op de vijftig (22) kent beide. (Wat deze laatste groep betreft: voor de medewerkers voor F 73a; G 79, 179, 221a en M 11 is de overdwarse, voor die uit L 381 de overlangsschommelende de meest voorkomende vorm). Eén op de twintig (47) ziet geen kans om duidelijk te maken welk type hij gekend heeft. (Van deze groep van 47 zijn er 38 die de overlangsschommelende wieg aankruisen, met de mededeling dat hij overdwars schommelt. Een wieg die naar beide kanten kan schommelen heb ik niet aangetroffen, tenzij ik twee dubbelzinnige antwoorden (G 15x en L 244c) zo moet uitleggen. In twee gevallen wordt misschien een standaardwieg bedoeld (E 102, 109), maar de gegevens zijn te onduidelijk om dat met zekerheid te kunnen stellen.) Tegenover deze 988 min of meer positieve antwoorden staan 360 negatieve. (Van deze 360 medewerkers vermelden er 7 een primitieve bak of mand). — De redenen waarom men niet zonder meer mag aannemen dat deze medewerkers de schommelwieg ook inderdaad niet gekend hebben, heb ik al gegeven. Het kaartbeeld onderstreept dat. Met uitzondering van de wat grotere concentraties in enkele stedelijke agglomeraties en geïndustrialiseerde gebieden, in het bijzonder in het westen, zijn de negatieve antwoorden gelijkmatig verdeeld over het land. Het is daarom niet te stoutmoedig om aan te nemen dat de schommelwieg overal in Nederland bekend is geweest, en de negatieve gegevens voorlopig buiten beschouwing te laten.

10 Bij de beschouwing van de kaart kan men in één oogopslag vaststellen dat de dwarsschommelende wieg in Nederland ver in de meerderheid is geweest. Het is zelfs mogelijk dat het aantal overlangsschommelende wiegen nog enigszins geflatteerd is. De overlangsschommelende wieg op de duitse afbeelding (die op de nederlandse vragenlijst is overgenomen) bestaat uit twee delen, de overdwarsschommelende uit één stuk. De meest voorkomende wieg is in Nederland een gevlochten wieg op houten schenkels of in een houten stoel. Hoewel hij gewoonlijk dwarsschommelt, lijkt hij, door die scheiding tussen mand en onderstuk, vanuit de verte meer op de afbeelding van de overlangsschommelende wieg. Uit de antwoorden blijkt dat dit aanleiding tot verwarring is geweest. (Ik wees er hiervoor al op dat 38 medewerkers de overlangsschommelende wieg aankruisen en hem overdwars noemen. Twee andere (E 91b; G 11) doen dat bewust en geven nadere uitleg. Ze bedoelen de *vorm* van de overlangsschommelende wieg, maar de schommelrichting van de overdwarse. Als de hierboven gegeven verklaring de juiste is, dan is het aannemelijk dat zich bij de 41 opgaven van overlangs schommelende wiegen meer kortsluitingen bevinden, in het bijzonder in de 12 gevallen (naar verhouding een zeer hoog percentage) waarin uitsluitend de tekening werd aangekruist. In dit verband is het opmerkelijk dat door maar twee medewerkers een tekening van een overlangsschommelende wieg werd bijgevoegd, tegenover 129 tekeningen van overdwars schommelende wiegen). Of de daardoor ontstane vergissingen behalve de dichtheid van de gegevens ook de verspreiding op de kaart hebben beïnvloed, valt moeilijk te beoordelen. Met name in het westen is het kaartbeeld zwak gefundeerd, omdat de twee gegevens daar (E 14,34) allebei op een vage herinnering berusten. De betekenis van deze correctie zinkt evenwel in het niet, zodra men zich afvraagt welke conclusies men moet verbinden aan de 22 antwoorden waarin *beide* wiegen worden genoemd. Op de vragenlijst is uitdrukkelijk gevraagd naar de *meest* voorkomende vorm van de wieg. Je houdt je hart vast als je denkt aan de mogelijkheid dat anderen gedisciplineerder te werk zijn gegaan en bijvoorbeeld gegevens over de overlangsschommelende wieg hebben achtergehouden, omdat hij minder voorkwam. Dat zou het kaartbeeld volkomen kunnen veranderen. Op dit punt gekomen, kunnen we alleen maar vertrouwen dat hun aantal te verwaarlozen is en onszelf voorhouden dat een aanzienlijk aantal de rest van de vraag ook genegeerd heeft en dat nu wel weer gedaan zal hebben. Dat neemt niet weg, dat er heel goed andere gegevens kunnen zijn achtergehouden. De vragen zijn zo in het nadeel van de staande wieg, de hangende wieg, de standaardwieg en eventuele andere wiegvormen, dat de kaart in de eerste plaats gezien zal moeten worden als een beeld van de ruimtelijke verhouding tussen de overdwars- en de overlangsschommelende wieg, alle correcties die daarop zouden moeten worden aangebracht buiten beschouwing gelaten.

11 Hoewel er niet naar gevraagd is, is er toch een vrij groot aantal medewerkers die mededeling doen over het verloop van het gebruik van beide wiegen en een kleiner aantal die bijzonderheden geven over de sociale situering. Deze opmerkingen maken het mogelijk een indruk van het proces te krijgen, voorzover zij dat konden overzien. Van degenen die mededeling doen over de schommelwieg laat bijna de helft weten dat ze niet meer gebruikt wordt (361), of dat ze nog maar zelden voorkomt (78). Telt men daar de negatieve gegevens bij dan komt men op bijna tweederde van het totaal aantal antwoorden. Voor een groep medewerkers die er juist op zijn afgericht om rudimenten te signaleren, zonder verdere tijdsaanduiding, is dat een zeer hoog percentage. Gaat men af op de schaarse dateringen dan krijgt men de indruk dat die teruggang al in 1850 aan de gang was, omstreeks de eeuwwisseling een groot deel van de burgerij, ook in de kleinere gemeenten, had bereikt, en kort na de eerste wereldoorlog in feite haar beslag had gekregen. Daarna treft men de schommelwieg alleen nog aan bij de allerarmsten (B 24, 56, 115a; C 104a; F 157; L 191, 201, 271), bij arbeiders (C 32; E 116x; F 13e; I 112), bij boeren (E 116x; F 187; G 204; I 112; I 142; L 179, 203, 245b; Q 121), in ouderwetse gezinnen (F 187; G 196; K 97; L 179, 203, 247; M 11a) en in afgelegen wijken (K 168), dus bij groepen die zich hetzij sociaal, hetzij ruimtelijk aan de periferie van de cultuur bevinden.

12 Dat geldt uiteraard alleen voor een regressieverschijnsel. Wanneer de schommelwieg in opkomst was geweest, zoals dat bij de kerstboom het geval is, zou de som van de antwoorden wel de situatie van 1939 hebben laten zien. In dat geval geeft de samenstelling van een kaart voor een vroeger tijdstip de grootste moeilijkheden.

13 Er speelt hier een tweede factor doorheen. De staande wieg was in 1939 een statussymbool en statussymbolen worden niet als oud ervaren. Als men zijn vraag richt op een verschijnsel dat in de ogen van de medewerkers bezig is te verdwijnen omdat het ouderwets is, kan men verwachten dat dergelijke statussymbolen buiten de antwoorden blijven. Ik kom daar verderop in mijn betoog nog op terug.

14 Daarbij moet men rekening houden met de mogelijkheid dat het percentage zegslieden jonger dan 65 jaar juist in de groep van de negatieve gegevens het grootst is. In die gevallen behoeven die gegevens niet voor 1880 te gelden, maar gelden ze voor een later tijdstip. Omdat er niet naar de leeftijd van de zegslieden is gevraagd, maar naar die van de medewerkers, kan men hierover geen uitsluitel meer krijgen.

15 Er is nog een derde mogelijkheid. De overlangsschommelende wieg kan een betekenisloze variant zijn. Omdat dat, gezien het duitse kaartbeeld niet zo waarschijnlijk is, heb ik haar hier buiten beschouwing gelaten.

16 Ik ben me bewust dat het niet eenvoudig zou zijn om dergelijke gegevens met een schriftelijke enquête te krijgen. Om twee redenen. In de eerste plaats zijn we aangewezen op de zeer kleine groep zegslieden die zich beide wiegen nog herinnert. In de tweede plaats moeten zij zich sociale verschillen kunnen herinneren en dus in 1880 toch minstens een jaar of 15 geweest zijn. Toch bevinden zich bij de 22 antwoorden waar het in dit geval om draait wel enkele aanwijzingen. De opmerkingen over de frequentie van de overlangsschommelende wieg ten opzichte van de overdwarschommelende heb ik hierboven al genoemd (noot 9). Eén medewerker (L 191) merkt bovendien op dat hij de overlangsschommelende wieg wel eens bij heel arme mensen heeft gezien, maar dat zijzelf thuis een overdwarschommelende wieg hadden, waaruit men met veel voorbehoud zou kunnen afleiden dat er een sociaal verschil was.

17 Pessler zegt daarover: 'Um eine Kulturerscheinung wie die Wiege richtig beurteilen zu können, muss man sie in den grossen Zusammenhang der kulturgeschichtlichen Entwicklung dieser Menschenerde stellen.'

18 *Atlas der deutschen Volkskunde*. Lieferung 1, Karte 17.

19 Heinrich Ploss. *Das Kind in Brauch und Sitte der Völker*. Dritte, gänzl. umgearb. u. stark verm. Aufl., hrsgeg. v. B. Renz. 2 Bde. Leipzig 1911-12, Bd. I, 246-293.

20 Voor de oudste geschiedenis heb ik het gebied wat ruimer genomen dan de huidige staatsgrenzen lopen, omdat die grenzen pas in later tijd betekenis kregen.

21 Het oudste mij bekende gegeven over een wieg in het nederlandse taalgebied komt uit een handschrift uit de eerste helft van de veertiende eeuw en heeft mogelijk betrekking op een hangende wieg. In dat handschrift wordt vermeld dat de jonge hertog van Brabant in de slag bij Grimbergen zijn soldaten aanvuurde vanuit zijn wieg, hangende aan een boom, vgl. *De Grimbergsche oorlog*, ridderdicht uit de XIVe eeuw. 2 dln. Gent 1852-1854, dl. II, vs. 1283-1292, 1452-1460, 1608-1612; en *De Brabantsche Yeesten*, of Rymkronyk van Brabant. Uitg. d. J.F. Willems. 2 dln. Brussel 1839-1843, dl. II, vs. 2700-2712. — Een andere aanwijzing voor het voorkomen van de hangende wieg in die tijd aan de zuidgrens van ons land is een afzonderlijk lemma *hangende wieg*. in de *Thesaurus theutonicae linguae* (Antwerpen 1573): '*Hangende wiege*. Berceau pendant. Gestatorium pensile, pilentum'. Overigens wijst het adjectief erop dat deze wieg in de zestiende eeuw in ieder geval niet (meer) de meest voorkomende kan zijn geweest.

22 Eveneens in een handschrift uit de veertiende eeuw, dat weer een bewerking is naar een frans of latijns voorbeeld, komt een passage voor waarin sprake is van een staande wieg (op poten). De tekst van de passage is duister: *Van den VII vroeden van binnen Rome*. (Een dichtwerk der XIVe eeuw, uitg. [enz.] door K. Stallaert. Gent 1889), vs. 770: 'Die here hadde kindere maer een ende tselve lach in de wiege naect; ende de wiege was so gemaect staende op stapele viere, al waer so omgevallen sciere, des kinds ansichte hads niet beseven, dat in de wiege lach beneven' en vs. 799: 'So wart omme gewelvet de wiege'. Hij zou vergeleken moeten worden met het voorbeeld om te beslissen of de bewerker een wieg beschreven heeft die hij zelf

kende. Als hij inderdaad een staande wieg voor ogen had, dan zou die wellicht in verband gebracht kunnen worden met een klein aantal afbeeldingen en bewaard gebleven schommelwiegens uit de 15e-17e eeuw van een sterk afwijkend type. Een voorbeeld uit de vijftiende eeuw uit een handschrift van de Meester van Katharina van Kleef bij A.J. Bernet Kempers, *Randversieringen van de Meester van Katharina van Kleef*, in: B. & M. van het N.O.M. 30 (1967), blz. 38, afb. 12 (= afb. 2d). Voorbeelden uit de 17e eeuw, in de Stijlkamer van het Stedelijk Museum van Gouda en bij H. Brugmans, *Het huiselijk en maatschappelijk leven onze voorouders* (Amsterdam 1931), blz. 133 (afb. van Claes Jansz. Visscher). — Een voorbeeld van een laat zeventiende-eeuws kinderbed op poten bij Th. H. Lunsingh Scheurleer. *Enkele oude nederlandse kraamgebruiken*, in: *Antiek* 6 (1971), 309, afb. 10.

23 Vgl. N. de Roever, *Het leven onze voorouders*. Deel 2. Amsterdam z.j., blz. 78 (=afb. 2a). Voorts H. Stalpaert, *Volkskunde van Brugge*. Brugge 1974, blzz 108-114. Bij de laatste afbeeldingen van een vijftiende-eeuwse en een gotische standaardwieg en een beschrijving van drie wiegkribjes uit 1537, evenals de afbeeldingen kennelijk standaardwiegen. Stalpaert vermeldt dergelijke wiegen, behalve voor Brugge, voor Doornik, Leuven, Namen, Munich, Trier, enz. Ook de z.g. wieg van Karel V in Brussel zou een standaardwieg zijn, vgl. J. Weyns, *Bokrijk, tuin van vlaamse volkscultuur*. Hasselt 1961, blz. 103.

24 A.J. Bernet Kempers, *Randversieringen* [enz.], in: B. & M. van het N.O.M. 30 (1967), blz. 30, afb. 52 (= afb. 2b).

25 Friedrich Gorissen, *Das Stundenbuch der Katharina von Kleve*. Ein Beitrag zu seiner Datering. In: *Bull. Kon. Ned. Oudheidk. Bond* 64, afl. 1 (15 febr. 1965), afb. 3 (= afb. 2c). Deze reproductie geeft een betere indruk van het origineel dan de bij Bernet Kempers afgedrukte tekening.

26 Voor het kinderbed op schenkels, eveneens uit het handschrift van de Meester van Katharina van Kleef, zie noot 22. De krib op schenkels vindt men op een schilderij van Pieter Breugel, vgl. J. Weyns, *Bij Bruegel in de leer voor honderd-en-een dagelijkse dingen*, in: *Ons Heem* 23 (1969), 97-131 (blz. 127) (= afb. 2e). De derde wieg bij J. Ruffen, *'t Boeck vande Vroet-wijfs* [enz.]. Amsterdam 1591, titelpagina (= afb. 2f). Deze laatste afbeelding, die misschien van duitse herkomst is omdat het boek een vertaling uit het Duits is, toont een wieg die sterke overeenkomsten vertoont met een wieg op een gravure van J. Saenredam, naar een ontwerp van H. Goltzius, van omstreeks 1600, die men vindt afgebeeld bij G. Kalff, *Huiselijk en maatschappelijk leven*. Z. pl., z.j. [1911], blz. 14. Een vierde voorbeeld van een overdwarschommelende wieg, uit de periode voor 1600 bij J. Domisse, K. Heyning en B. Hustinx van Acker, *Symon Willemsz. Wassenaar uit de Lange Coppenhincxsteeg*, in: *Jaarboekje v. gesch. en oudheidk. v. Leiden* e.o. 66 (1974), 76-94 (blz. 84).

27 Vgl. noot 22.

28 Een afzonderlijk probleem vormen de kribben waarin het Christuskind ligt op vijftiende- en zestiende-eeuwse afbeeldingen van de aanbidding der herders. Een vergelijkend iconografisch onderzoek zou moeten uitmaken in hoeverre ze op voor de schilder bekende werkelijkheid of op een door traditie gevormde fantasie berusten. Men vergelijkte: Geertgen tot St. Jans, *De kerstnacht* (London, National Gallery), ca. 1485: de krib is een uitgeholde stenen of houten bak die niet kan schommelen; Jacob van Oostsanen, *De aanbidding der herders* (Napels, Museo Nazionale di Capodimonte), 1512: idem. Bovendien H. Stalpaert, *Volkskunde van Brugge*. Brugge 1974, blzz. 108-114, waarin een afbeelding van een schilderij van P. Pourbus, *De aanbidding der herders* (1574), met een van spijlen gemaakte, staande krib en afbeeldingen van staande kribjes op een kerstrelief uit het begin van de zestiende eeuw.

29 Vgl. noot 23.

30 Zie de bijgevoegde kaart. De naam *heia* werd opgegeven voor de plaatsen F 100, 107b, 118, 133, 158, 178, 179, 197, 203; G 143x, 172, 173, 177, 177b, 197 (driemaal), 203, 207, 223a, 234, 246, 252, 255, 257, 278; L 33, 36, 69, 83; M 5, 6, 15, 40.

31 Vgl. Grimm, *Deutsches Wörterbuch* IV (1877), 2: 813-814; 793; en het *Woordenboek der Nederlandsche Taal* VI (1912), 439.

32 De vroegste (indirecte) verwijzing naar het kindjewiegen in de Nederlanden vond ik in *Van die gheestelike kintscheyt ihesu ghemoraliseeret*, Antwerpen, Gheraert Leeu, 1488, I, 9: Jhesus wyghelken, twelc sy boven al wel wieghen ende wackelen can. — Een uitvoerige beschrijving van het kindjewiegen in Amsterdam, waaruit blijkt dat de kinderen hun eigen wiegie meenemen en het in beweging zetten zodra de priester onder het zingen van 'eia, eia' de wieg op het altaar laat schommelen bij Walich Sieuwerts, *Roomsche mysteriën: ontdeekt*. Amsterdam 1604 [eerste druk 1578], blz. 4. In dat *eia, eia* herkent W. Moll, *Kerkgeschiedenis van Nederland vóór de Hervorming*. Tweede deel, derde stuk. Utrecht 1869, 212-213 de sequentie 'eya recolamus laudibus piis', maar dat wordt door J.G.R. Acquoy, *Kerstliederen en leisen*, in: Arch. v. Ned. Kerkgeschiedenis 6 (1897), 217-272 bestreden (blzz. 244-245). Acquoy geeft daar (blzz. 245-248) ook de tekst van twee nederlandse liederen die bij die gelegenheid werden gezongen, uit resp. 1577 en 1623. In Duitsland en Oostenrijk is het kindjewiegen al in het midden van de veertiende eeuw bekend, vgl. o.a. L. Berthold, *Die Kindelwiegenspiele*, in: Beitr. z. Gesch. d. dt. Spr. u. Lit. 56 (1932), 208-224; F.J. Spechtler, *Das deutsche geistliche Lied des Mittelalters*, in: Studia Musicologica 13 (1971), 249-264; Karl Horak, *Das Liedgut der mittwinterlichen Umzugsbräuche*, in: Jb. d. österr. Volksliedwerkes 19 (1970), 1-19.

33 Afbeeldingen van overdwarsschommelende wiegen vindt men o.m. bij Gerard Dou, *De kraamkamer* (ca. 1643; Rijksmuseum Amsterdam) (= afb. 4a) en *De jonge moeder* (Maurits-huis, Den Haag) (= afb. 4b); Pieter de Hoogh, *De moeder* (ca. 1659; Berlijn, Kaiser-Friedrich Museum); *Vrouw met kind op schoot* (ca. 1659; Amsterdam, Rijksmuseum) (= afb. 4d); Gesina ter Borch (1669; vgl. De Navorscher 97 (1958), 51) (= afb. 4e); Jan Steen, *Het doopfeest* (ca. 1675; Berlijn, Kaiser-Friedrich Museum); Jan Luyken, *Het leerzaam huisraad*. 2e dr. 1731 (eerste druk 1711) (= afb. 4g); Cornelis Troost, *De hollandsche kraamkamer* (1737; Amsterdam, Rijksprentenkabinet) (= afb. 4i) en *Kraamkamer* (Rotterdam, Boymans) (= afb. 4h); J. Kannewet, *De dood bij de wieg* (Kinderprent uit de tweede helft van de 18e eeuw, vgl. Volkskunde 59 (1958), 172); Jozef Israëls, *De maaltijd* (ca. 1854) (= afb. 5b) en *Middagmaal-tijd op een boerderij bij Delden* (= afb. 5c). — Vermeldingen van dergelijke wiegen bij H. Thomas, *Het dagelijks leven van onze voorouders in het midden van de 17e eeuw* (Utrecht, Antwerpen 1962), blz. 11 (afbeelding) (= afb. 4c); Th. H. Lunsingh Scheurleer, *Enkele oude nederlandse kraamgebruiken* (Antiek 6 (1971), 297-332), blz. 307 (afb. 7a/b gevlochten rieten wieg, Noord-Nederland, eind 17e eeuw; afb. Amsterdam, Rijksmuseum) (= afb. 4f); C. Vos, *Het paard in de wieg* (Oud Nederland 4 (1950), 43-46 (blz. 45: afbeelding van een rieten wieg in een bovenlicht) (= afb. 4j); J. van Toll, *Bavelaartjes. Wie ze maakte en wat ze voorstelden* (Hamer 2, no. 3 (1941), 8, 9: afbeeldingen uit de eerste decennia van de 19e eeuw) (= afb. 5a); S. Coronel, *Schetsen uit het Markensche volksleven* (Amsterdam 1862), blz. 72 (= afb. 5d); Eberhard, *Marken in zijn waarde en zijn ellende beschouwd* (Leiden 1877), blz. 73; H.W. Heuvel, *Volksgeloof en volksleven* (Zutphen, 1909), blz. 407; G. Langeler, *Beelden en stemmen uit Geldersch Laren* (Lochem 1924), blzz. 77-79; J.C. Daan, *Wieringer land en leven in de taal* (Alphen a.d. Rijn 1950), blz. 48; A.R. Hol, *De Betuwe* (Leiden 1957), 268; Lea Wijnberg, *Wie zal er ons kindeke wiegen* (Goudse Crt. 8 sept. 1962: afbeelding van een twentse wieg in een wiegestoel, op een slede) (= afb. 5f); A.J. Bernet Kempers, *Toen Marken nog een eiland was* (Arnhem 1965), 26, 44 (afbeeldingen) (= afb. 5e); B.A. Weenink, *Wat 'Erve Kots' te zien geeft* (In: 'Het Erve Kots', Lichtenvoorde z.j.), blz. 4 (afbeelding) (= afb. 5g); D.M. van der Woude, *Ut 'e lapekoer* (Leeuwarder Crt. 11-6-1970: afbeelding) (= afb. 5h); L. Mellendijk-Overbeek, *[Brief]* (Contactorgaan Oudheidk. Werkgem. Aalten, Dinxperlo, Wisch, dec. 1973, 26-30), blz. 27. — Over de verspreiding van de gevlochten wieg een opmerking bij J. le Francq van Berkhey, *Natuurlijke Historie van Holland*. Derde deel, tweede stuk (Amsterdam 1773), blz. 1233: 'Heden maakt men ze van mandewerk' (enz.); en een opmerking bij S.I. von Wolzogen Kühr, *De nederlandse vrouw in de eerste helft der 18e eeuw*. Leiden 1914, blz. 88: 'In den aanzienlijken stand bestelde men de wieg, al kostte ze tweehonderd gulden, uit den vreemde, waar men het fijnste en zeldzaamste teenwerk maakte'.

34 Tegenover 222 mededelingen over gevlochten wiegen en 48 over ijzeren wiegen, staan slechts 18 houten wiegen. Daarbij dient men er evenwel rekening mee te houden dat de tekeningen op de vragenlijst een houten wieg suggereren, zodat het aantal gevlochten en ijzeren wiegen naar verhouding geflatteerd kan zijn. Vooral uit de latere gegevens krijgt men de indruk

dat de houten wieg, afgezien van de eenvoudige houten wieg die men hier en daar vooral op de hoge gronden in het oosten van het land aantroef, in de eerste plaats een pronkstuk was. De rijkbeschilderde en versierde wiegen die men in de musea aantreft, waar men gewoonlijk houten wiegen heeft, komen vooral uit een van deze plaatsen. Een voorbeeld uit de zestiende eeuw van een primitieve houten wieg vinden we op een schilderij van Breugel (noot 26). Een voorbeeld uit het begin van de zeventiende eeuw vindt men misschien bij Adriaan van der Venne, *Ellenden-eind* (reproductie bij Joz. de Coo, *De boer in de kunst*. Rotterdam 1946, afb. 126). — Een afzonderlijk probleem vormt het gebruik van een kribje in de bedstee, waarvan een hoogst enkele keer wordt vermeld dat het kon schommelen, en iets vaker dat het aan een stang naar voren kon worden gedraaid. De functie van die krib is niet altijd duidelijk. In een aantal gevallen wordt hij vermeld zonder mededeling over andere wiegen: In één geval wordt meedeeld dat men later op een overdwarsschommelende houten wieg overging. Soms wordt gezegd dat het de slaappleaats voor het op één na jongste kind is, soms wordt hij blijkbaar alleen 's nachts gebruikt. Aangezien deze krib een duidelijke concentratie in het zuidwesten van het land vertoont, is het niet onmogelijk dat we met een oudere concurrerende vorm van de wieg te maken hebben. Gegevens over een dergelijke krib kwamen uit D 1; E 17, 193; I 17, 19, 36, 75, 77, 79, 88, 95a, 103, 113, 128, 140; K 18, 39, 93, 157, 160, 179, 197. In de literatuur vindt men het vermeld bij L. van Heemskerck Veeckens, *In het museum. Zeden en gewoonten in Oud-Bergen* (Alkmaar z.j.), blz. 5; *Uitkomsten van het onderzoek naar den toestand van den landbouw in Nederland*. Tweede deel. ('s-Gravenhage 1890), XXXV (Blokker), blz. 11; A. Bicker Caarten, *Een draaibare krib* (Neerl. Volksleven 6 (1955-56), 105); P.A. Schols, *Het vakwerkhuis in Limburg* (Bull. Hist. Kring Land v. Herle 8 (1958 23-56), blz. 50; *Zuigeling en kleuter in vroeger tijd* (Neerl. Volksleven 13 (1963), 187-189), blz. 187: (behalve een krib voor de op één na jongste vermeldt Vader ook een 'rolkoets' en een schuifla in de bedstee waar de zuigeling 's nachts in werd gelegd). — Een klein aantal medewerkers maakt melding van een primitief kistje (C 104a, E 167, L 71) of een houten bak (I 60, L 58, L 152), blijkbaar bij de allerarmsten. In één geval (B 117b) is sprake van een melkaad, die later door een rieten wieg vervangen werd.

35 Voor afbeeldingen van Hindeloper wiegen zie men o.m. N. de Roever, *Het leven van onze voorouders* (Amsterdam z.j.), blz. 425 (Hindeloper binnenhuis uit de 18e eeuw, met wieg op wiegebank); D.J. van der Ven, *Neerlands Volksleven* (Zaltbommel 1920), blz. 58, afb. 150 (wieg op wiegebank) (= afb. 7d); A.A.G. van Erven Dorens, Vereeniging Het Nederlandsch Openluchtmuseum gevestigd te Arnhem. *Gids van het Museum* (Arnhem 1925), blz. 51 (pronkkamer met wieg); *Glorie van Hindeloopen* (Tentoonstellingscatalogus. Enkhuizen 1958) blzz. 11, 12 (afb. van 18e-eeuwse wieg, eigendom van het Fries Museum) (= afb. 7a); Tj. W.R. de Haan, *Volkskunst der lage landen*. Deel 3. (Amsterdam, Brussel 1965), blz. 72 (afb. van wieg op wiegebank); S.J. van der Molen, *De Hindelooper wooncultuur* (Bolsward 1967), blz. 30 (afb. van een 18e-eeuws schilderij van een wieg op wiegebank); (= afb. 7c): 17e- en 18e-eeuwse vermeldingen in inventarissen); *Jaarverslag van het Nederlands Openluchtmuseum, 1969*, blz. 13 (afbeelding van een aquarel van een Hindeloper interieur met wieg op wiegebank, geschilderd door J.H. Lap omstreeks 1850) (= afb. 7b); *Hindeloopen. Wat is volkscunst?* [enz.] 8e dr. Z. pl., z.j. [ca. 1920] (= afb. 7e); *Oud Hindelooper kunst*, in: Het Noorden in woord en beeld 16, no. 36 (22-11-1940) (= afb. 7f); *Kinderspeelgoed* (Arnhem, Openluchtmuseum) (= afb. 7g); *Vakmanschap is meesterschap*. Enschede, Groenlo 1965 (= afb. 7i); Th. H. Lunsingh Scheurleer, *Enkele oude nederlandse kraamgebruiken*, in: *Antiek* 6 (1971), 309, afb. 9 (= afb. 7j).

36 Men vergelijk G.D.J. Schotel, *Zeden en gebruiken in de Zaanstreek* (Haarlem 1874), blz. 56 (houten wieg uit Assendelft); *Catalogus der verzameling Jacob Honig Jsz. Jr. in de Zaanlandsche Oudheidkamer te Zaandijk* (Zaandijk 1914), blzz. 17, 44 (afbb. van houten wiegen); A. Teenstra, *Nederlandsche volkscunst* (Amsterdam 1941), blzz. 92-93, afb. 76 (18e-eeuwse zaanse wieg) (= afb. 8a); *Oud-Nederlandse kraamgebruiken*. Reclame-uitgave van N.V. Philips-Roxane z.j., blz. 26, afbb. 4 en 5 (= afbb. 8b en 8g).

37 Men vergelijk A. Teenstra, *Nederlandsche volkscunst* (Amsterdam 1941), blz. 87, afb. 75 (afb. van een 18e-eeuwse als Hindelopens omschreven wieg uit het N.O.M., die in Hamer 2, no. 1 (october 1941), 32 op goede gronden op Terschelling wordt gelocaliseerd) (= afb. 8c); Tj.

W.R. de Haan, *Volkskunst der lage landen*. Deel 3. (Amsterdam, Brussel 1965), 85, afb. 56 (afb. van Amelander wieg) (= afb. 8d); *Rondleiding. Gem. Museum 't Behouden Huys'* (West-Terschelling 1965), 4, 5 (vermelding van een rieten wieg en een houten wieg).

38 Men vergelijkte C.H. Ebbinge Wubben, *Staphorst en Rouveen* (Utrecht 1907), 35, afbb. 17, 18 (afbeeldingen van een Staphorster wieg met open voeteneinde, en van een houten wieg met twee kappen die in Staphorst gebruikt werd, maar afkomstig was uit Meppel) (= afbb. 8f en 8h); F. Thomas, *Een liefde in Staphorst* (Den Haag 1942), blz. 36 (foto van een Staphorster wieg met open voeteneinde) (= afb. 8e); M. de Sablonière, *Staphorst* (Amsterdam, Antw., 1966), blz. 61 (met afbeelding als voren).

39 De medewerker voor I 128 (IJzendijke) schrijft: 'Meer gegoeden kopen vaak een Hindeloper wieg'. Het is overigens niet zeker dat hij daarmee een schommelwieg bedoelt, waarschijnlijk niet. — Een indirecte aanwijzing voor de mogelijke populariteit van de Hindeloper wieg al in de 18e eeuw, buiten Hindelopen, is de Hindeloper wieg die zich in de speelgoedcollectie in Fogel-sangh State in Veenklooster bevindt, vgl. P.C. Wassenbergh-Clarijs, *Speelgoedcollecties in Nederlandse Musea*. Antiek 5 (1970), 253-265.

40 Een voorbeeld bij S.J. van der Molen, *De Hindeloper wooncultuur* (Bolsward 1967), blz. 30. Hij vermeldt uit 17e- en 18e-eeuwse inventarissen(?) bijzonderheden over de Hindeloper wieg. De aantekeningen 'houten wieg' uit 1653 en 1751 zijn een indirecte aanwijzing voor het voorkomen van de gevlochten wieg, enz.

41 Opgaven van ijzeren wiegen uit D 1; E 18, 18a, 102; F 13c, 124, 161; G 173, 246; I 22, 32, 63, 67a, 67c, 70, 75, 81, 84a, 85a, 96, 114, 138; K 39; K 65, 125a, 137, 148a, 151, 161, 216a; L 21, 22, 24, 27, 37, 53, 58, 69, 95, 96, 145, 149, 152, 199, 201, 203, 431; M 40. — Bij J. Westra van Holthe, *Catalogus van de voorwerpen in het Waagmuseum en de Chirurgijnskamer te Enkhuizen* (Enkhuizen 1930), blz. 23, no. 52 wordt een ijzeren wieg vermeld.

42 In 1773 schrijft Le Francq van Berkhey (*Natuurlijke Historie van Holland*. Derde deel, tweede stuk. Amsterdam 1773, blz. 1233) dat er in ons land zijn 'die dit wiegen, om deszelfs lastigheid, zeer afkeuren; te meer daar de Kinderen, door gestadig gewiegd te worden, 'er dermaate aan gewennen, dat zij niet ongewiegd kunnen slapen'. (Voor gelijksoortige uitspraken in Duitsland, zie: Helmut Möller, *Die kleinbürgerliche Familie im 18. Jahrhundert*. Verhalten und Gruppenkultur. Berlin 1969, p. 39). Dat is ruim een halve eeuw nadat de internationaal vermaarde wis-, natuur- en sterrekundige Willem Jacob 's-Gravesande een mechaniek heeft ontwikkeld dat de aandrijving van de wieg ongekend geperfectioneerd heeft. In 1834 verschijnt in de eerste jaargang van het Wetenschappelijk Maandschrift de alarmerende mededeling dat wiegen niet goed is voor de hersens. Toch schijnt dit bericht maar langzaam te zijn door-gedrongen, wellicht een aanwijzing dat er een kern van waarheid in schuilde. Het duurt tot 1853 voor aan deze stelling wijdere bekendheid wordt gegeven door het boek van G.A.N. Allebé, *Het kind in de eerste levensjaren*. Op 4 december 1856 schrijft Samuel A. Naber, die tot de gegoede intelligentia behoorde, vanuit Haarlem, aan zijn ouders dat de dokter die ochtend is geweest om 'de kleine een badje te geven' en zijn dochter tekent daarbij aan, in een uitgave van de brieven, dat haar moeder, onder de indruk van de argumenten van Allebé, haar kind niet meer wilde laten wiegen en geen mutsje liet dragen, wat in de kring van haar verwanten en kennissen aanleiding gaf tot veel opspraak en bedenkelijk hoofdschudden (Johanna W. Naber, *Familie-correspondentie van Johan Willem Anton Naber* [enz.], 's-Gravenhage 1935, blz. 105).

43 Men denke b.v. aan de experimenten van Stephenson, de uitvinder van de stoomlocomotief, vgl. Heinrich Ploss, *Das Kind in Brauch und Sitte der Völker*. Dritte [enz.] Aufl, herausgeg. v. B.R. enz. 2 Bde. Leipzig 1911-1912, I, 251.

44 In 1949 merkt H.D. de Vries Reilingh (*Sociografie van Markelo*. 's-Gravenhage 1949, blz. 82) op, dat de schommelwiegen in Markelo vrijwel verdwenen zijn. Ik weet niet van wanneer die observatie dateert. Als ze van na de oorlog is, dan is het de jongste die ik heb aangetroffen.

45 Dat het proces in Nederland een ander verloop schijnt te hebben gehad als in Duitsland

verklaar ik uit het feit dat men hier overwegend gevlochten wiegen had. Aangezien de bedden van hout waren, werd een houten wieg op poten een *kinderbed*, terwijl een rieten wieg op poten een wieg bleef. Als dat juist is, dan is de hier geschetste ontwikkeling typisch nederlands.

46 Tegenover een groep van ruim honderd antwoorden waaruit met enige zekerheid is af te leiden dat men van een schommelwieg op een staande wieg is overgegaan, staat een ongeveer even grote groep die de directe overgang van de schommelwieg op het kinderledikant en de kinderwagen signaleert. Een goed voorbeeld hiervan vindt men in het Veenmuseumdorp 't Aole Compas te Barger Compasuum. In 1971 stond daar in één van de hutten een overdwarsschommelende wieg, in een iets nieuwere hut een kinderwagen.

47 E 102 (het is ongezond), K 150 (je kunt er idioot van worden), L 228 (het is slecht voor de spijsvertering en de kinderen worden er lastig van. Twee anderen herinneren zich dat ze werd uitgebannen door wijkverpleegsters en gediplomeerde vroedvrouwen (B 99) en de consultatiebureaus voor zuigelingen (C 149).

48 Veel wiegen die de medewerkers aan de enquête gekend hebben, moeten een kap hebben gehad, of soms zelfs twee, afgaande op het feit dat hiervan in ruim een kwart van de positieve antwoorden (269) melding wordt gemaakt. Dat geldt in de eerste plaats voor de gevlochten en de ijzeren wiegen. De houten wiegen lopen gewoonlijk alleen iets op. Hoewel één van de wiegen in het handschrift van de Meester van Katarina van Kleef uit de vijftiende eeuw al een soort kap heeft, lijkt het erop, afgaande op de traditionele vorm van de houten pronkwiegen, dat de kap toch pas later heeft doorgezet. J. Daan (*Wieringer land en leven in de taal*. Alph. a.d. R 1950), 48) deelt mee dat er op Wieringen nog in deze eeuw wel een omgekeerde mand over de wieg werd gelegd, met een boezelaar eroverheen, als er geen kap was. Als ik Neeltje Mulder (*Uit den goeden ouden tijd, ruim 60, 70 jaar geleden. Jeugdherinneringen*. Derde druk. Koog aan de Zaan 1926 (eerste dr. 1912), blz. 17) goed begrijp dan is de kap aan het voeteneind van later tijd. Ook één van de medewerkers (E 176) weet zich te herinneren dat minder goed gesitueerden maar één kap hadden. — Een voorbeeld van een houten wieg met kap uit de 17e eeuw bevindt zich in de stijlkamer van het Stedelijk Museum in Gouda. Kappen op houten wiegen gemaakt van hoepels zijn te zien op de aquarel van J.H. Lap omstreeks 1850 (noot 42) en bij Ebbinge Wubben (noot 45). Bij meer moderne wiegen schijnen deze hoepels op en neer hebben kunnen slaan, vgl. J. Cornelissen, *Zwangerschap, geboorte en doop, Een folkloristische studie* (Antwerpen 1939), blz. 45. — In plaats van een kap vindt men ook wel een opstaande tak of twijg aan het hoofdeinde, die de functie had om het wiegekleed te dragen, zo b.v. in het Veenmuseumdorp 't Aole Compas' in Barger Compasuum. Dit dragen van het wiegekleed was de belangrijkste functie van de kap(pen).

49 De gevlochten wiegen rustten gewoonlijk op schenkels, minder vaak in een wiegestoel, waarvan de tekeningen verschillende voorbeelden geven. Ook de houten wiegen rusten meestal op schenkels. De eenvoudige houten wieg schijnt ook wel eens uit één stuk te hebben bestaan, zoals dat op de tekening in de vragenlijst wordt aangegeven, maar op dit punt zijn de antwoorden niet betrouwbaar. De ijzeren wieg schijnt uit één stuk te hebben bestaan, slechts bij hoge uitzondering wordt melding gemaakt van een houten onderstel.

50 Een klein getal medewerkers maakt melding van een schommelinstallatie (B 4, 67a, 98; C 145, 148b; F 23, 60, 63, 63a, 66, 72; G 7, G 11, 50, 55, 75, 89, 171; Q 36). Dank zij een dergelijke installatie, die door middel van katrollen of een balans aan de zoldering bevestigd was, kon de moeder onder het werk het wiegetouw meenemen, of, wanneer ze in een andere hoek van de kamer zat, trappend op een tree, de wieg in beweging houden. In de literatuur vindt men een dergelijke installatie onder meer vermeld bij C. van Schaick, *Tafereelen uit het drentsch dorpsleven*. Tweede deel (Haarlem 1848), blzz. 40-41 (wip wordt aan de zoldering gespijkerd als de bevalling komt); S. Coronel, *Schetsen uit het Markensche volksleven* (Amsterdam 1862), blz. 72 (het touw loopt over een katrol); H.W. Heuvel, *Volksgeloof en volksleven* (Zutphen 1909), blz. 407 (katrol).

51 Een klein getal medewerkers maakt eveneens melding van een wiegebankje waar de wieg bovenop werd gezet (B 67a, 124x; C 38, 148b; E 36; F 87; G 15x). Voorbeelden daarvan treft

men in de hierboven genoemde literatuur vooral aan bij de Hindeloper wiegen. Afwijkende wiegebanken vindt men onder de 17e-eeuwse houten wieg bij H. Brugmans, *Het huiselijk en maatschappelijk leven onzer voorouders* (Amsterdam, 1931) blz. 133 (de wiegebank bestaat hier uit een smalle tree onder de ene schenkel, de andere rust op een tree van de bedstee); de twentse wieg bij Lea Wijnberg, *Wie zal er ons kindeke wiegen* (Goudse Crt. 8-9-1962: de wiegestoel rust hier op twee uitgeholde treden, die niet veel breder zijn dan de schenkels en met twee dwarslatten aan elkaar verbonden zijn) en de Staphorster wiegen die in noot 45 werden vermeld (constructie als hiervoor). De functie van deze wiegebanken is onduidelijk. Men kan zich voorstellen dat ze dienden om de wieg op de hoogte van de bedstee te brengen, zoals in het voorbeeld bij Brugmans het geval schijnt te zijn. Men kan ook denken aan een rudiment van een standaardwieg.

52 Het wiegekleed schijnt in de 19e eeuw gewoonlijk groen te zijn geweest. Tegenover 38 mededelingen in de vragenlijsten dat het groen was, wordt maar één keer blauw genoemd. Bovendien vermeldt Eberhard (*Marken in zijn waarde en zijn ellende beschouwd*. Leiden 1877, blz. 73) het voor Marken; Heuvel (*Volksgeloof en volksleven*. Zutphen 1909, blz. 407) voor Laren; van der Woude (*Ut. 'e lapekoer*. Leeuw. Crt. 11-6-1970) voor Jirnsum omstreeks 1890. Cornelissen (*Zwangerschap, geboorte en doop*. Antwerpen 1939, blz. 45) spreekt van groen en blauw, blauw, b.v. in Mechelen voor meisjes. Volgens Moquette (*Nederlandsche Kultuurgeschiedkundige Monographieën II. De vrouw. Huiselijk leven*. z. pl. 1915, blz. 8) was het wiegekleed in de 18e eeuw ook al groen. Volgens Lunsingh Scheurleer (*Enkele oude nederlandse kraamgebruiken*. Antiek 6 (1971), 297-332) werd het vooral in Nederland en Duitsland gebruikt. Rud. UEBE (*Westfälische Wiegen*. Heimat Dortmund 9, 17-21) meent dat het in Westfalen van later tijd is, zonder dat nader te preciseren.