

INNOVATIESCHEMA

[1650 1659][1660 1669][1670 1679][1680 1689][1690 1699][1700 1709][1710 1719][1720 1729][1730 1739][1740 1749][1750 1759][1760 1769][1770 1779][1780 1789]

III 1650 porselein	II 1680 Delfts blauw	III 1700 koffie	II 1720 theeblaadje	III 1742 fornuis	III 1781
II 1653 lessenaar	II 1681 sjees	III 1700 vork	III 1721 rechtbank	III 1741 Engels porselein	W.porselein
II 1653 glazen kast (1x)	III 1682 zakhorloge	III 1700 latafel		II 1742 weerglas	
II 1654 Delfts blauw (1x)	III 1682 gesp (1x)	II 1705 klok		II 1745 boot	
II 1655 ebbenhout	II 1685 schenktafel	II 1710 suikerpot		II 1752 eau de la reine doosje	
II 1655 beeldjes (1x)	II 1685 ledikant	II 1712 gesp		III 1755 kniptafel	
III 1656 trektafel	III 1686 thee	II 1712 porseleinkast		III 1760 Saxisch porselein	
II 1657 pers	III 1686 chocola	III 1714 gueridon		III 1761 buffet	
	III 1686 Japans porselein (1x)	III 1714 theetafel		III 1773 messen	
	III 1669 tabak	I 1715 tinnenkast			
	II 1671 beeldjes	III 1715 kwispedoer			
	II 1676 kabinet	II 1716 veldtafel			
	III 1686 klok				
	II 1686 teakhout				
	III 1686 suikerpot (1x)				
	III 1687 notenhout				
II 1649 porselein	I 1673 oorijzer	II 1698 sjees	II 1713 gesp	II 1743 schenktafel	II 1767 weerglas
	II 1676 gesp	II 1698 klok	II 1717 thee	II 1748 veldtafel	II 1767 boot
	II 1679 pers	II 1698 koffie	II 1717 porseleinkast	II 1755 notenhout	
	II 1679 ebbenhout	II 1698 tabak	II 1720 theetafel	III 1756 pers	
	II 1681 doofpot		II 1720 theeblaadje	III 1756 Japans porselein	
	II 1690 Delfts blauw		II 1730 latafel	III 1756 chocola	
	II 1690 lessenaar		II 1730 beeldjes	III 1756 eau de la reine doosje	
			III 1734 glazen kast	II 1756 kniptafel	
			III 1734 notenhout	III 1756 Engels porselein	
			III 1734 tinnen kast	III 1759 zakhorloge	
			II 1734 vork	I 1760 suikerpot	
			II 1734 teakhout	II 1764 rechtbank	
			I 1737 fornuis	II 1764 kwispedoer	
				II 1764 ledikant	
					III 1780
					messen
					II 1782
					buffet

Romein: stedelingen  
 Cursief: boeren

# De materiële cultuur van Weesp en Weesperkarspel in de zeventiende en achttiende eeuw

*Hans van Koolbergen*

---

## 1. Inleiding

Het is mijn bedoeling om in het nu volgende artikel de materiële cultuur in Weesp en Weesperkarspel gedurende een groot gedeelte van de zeventiende en achttiende eeuw (1640-1790<sup>1</sup>) te belichten. Centrale vragen bij dit onderzoek zullen zijn welke veranderingen zich in de tijd in die materiële cultuur hebben voorgedaan en welke verschillen er zijn te constateren tussen de diverse sociale groeperingen. Vooral zal daarbij gelet worden op innovatieprocessen en op ontwikkelingen in de materiële cultuur die zouden kunnen wijzen op mentaliteitsveranderingen.

De belangrijkste bron die voor de bestudering van de materiële cultuur ter beschikking stond was de boedelinventaris. In het volgende hoofdstuk zal nader ingegaan worden op het gebruik van deze bron. Het bleek onmogelijk om alle voorwerpen die in de boedelinventarissen aangetroffen werden in het onderzoek te betrekken. Er dienden, wegens de beperkte duur van het onderzoek (één jaar), grenzen aan het materiaal gesteld te worden en zo werd besloten slechts sieraden, goud- en zilverwerk, meubilair en ander huisraad en luxeartikelen te bestuderen. Textiel en bedrijfsgoederen (winkelinventarissen, het landbouwgereedschap etc.) werden (voorlopig) terzijde gelaten.

Waarom nu juist Weesp en Weesperkarspel uitgekozen? De redenen ervoor waren louter praktisch. Er bestond al een zekere achtergrondkennis over de stad, ik kende de weg in het archief van de gemeente Weesp en het bleek dat er een voldoende aantal inventarissen aanwezig was om mee te werken. Daarnaast wees een nadere blik op het economisch reilen en zeilen van Weesp en Weesperkarspel uit dat het gebied in grote lijnen dezelfde economische ontwikkeling doormaakte als de provincie Holland in het algemeen, zodat de resultaten van het onderzoek ook in enige mate representatief zouden kunnen zijn voor de gehele provincie; nader onderzoek zal dat echter moeten uitwijzen. Om dit duidelijk te maken en om een indruk te geven van het te bestuderen gebied volgt hier een korte schets van de economische ontwikkeling van Weesp en Weesperkarspel in de zeventiende en achttiende eeuw.

In de eerste helft van de zeventiende eeuw is Weesp een bloeiend industriestadje met ongeveer 2300 inwoners<sup>2</sup>. Belangrijke middelen van bestaan zijn de bierbrouwerij, de jeneverstokerij en de lakenweverij.

Daarnaast kende de stad natuurlijk ook een groot aantal ambachtslieden en winkeliers en tenslotte een tiental 'binnenboeren', boeren die hun woning en stallen binnen de muren van de stad hadden maar hun bedrijf in het Weesperkarspel, dat de stad Weesp aan alle kanten omringde (zie kaart op p. 6), uitoefenen<sup>3</sup>. Met dat Weesperkarspel onderhield de stad zeer nauwe betrekkingen. Alhoewel twee afzonderlijke bestuurlijke eenheden, vergaderde het gerecht van het Weesperkarspel in het stadhuis van Weesp en waren zowel de schout als de secretaris van Weesp en Weesperkarspel één en dezelfde persoon<sup>4</sup>. Ook waren de inwoners van het Weesperkarspel, in de eerste helft van de zeventiende eeuw ongeveer 1000 in getal<sup>5</sup>, op de stad aangewezen voor hun inkopen en zullen ze meestal daar hun producten verkocht hebben<sup>6</sup>. Daarnaast maakten de plattelanders hun wekelijkse kerkgang naar Weesp, of ze nu katholiek of protestant waren<sup>7</sup>. Een belangrijke oorzaak voor de economische bloei van Weesp in deze tijd was het bestaan van een enorm afzetgebied op nog geen 15 kilometer ten noordwesten van de stad: Amsterdam. Ook de Weesperkarspelse zuivelproducenten zullen van die markt geprofiteerd hebben. De contacten met de grote buur zijn de gehele zeventiende en achttiende eeuw vrij intensief geweest. Zo waren Amsterdammers betrokken bij het opzetten van branderijen in de stad<sup>8</sup> en begonnen ze in de loop van de zeventiende eeuw hun buitenhuizen langs de Vecht te bouwen. Rond het midden van de zeventiende eeuw werd de verbinding met Amsterdam belangrijk verbeterd. Dan wordt de trekvaart tussen Weesp en Amsterdam in gebruik genomen<sup>9</sup> en is het mogelijk om een zeer frequente dienst op Amsterdam te varen. De stad Weesp heeft hier maar liefst vijf schippers voor in dienst<sup>10</sup>.

Dit beeld van een klein industriestadje, dat nauwe contacten onderhoudt met Amsterdam, omringd door een gebied dat voornamelijk bewoond wordt door veeboeren, die sterk op de stad zijn georiënteerd, verandert niet wezenlijk in de loop van de 17de en 18de eeuw. Wat wel veranderde was de welvaart, zowel in de stad als daarbuiten. Weesp zelf maakte – in zeer kort bestek – de volgende economische ontwikkeling door: voortdurende bloei tot 1660, stagnatie van 1660 tot 1670, na een korte opleving in 1674 een depressie waarvan in 1680–1684 het dieptepunt bereikt wordt. Na 1684 volgt een langzaam herstel, dat in de negentiger jaren in een versnelling raakt<sup>11</sup>. In de eerste helft van de achttiende eeuw en in het begin van de tweede helft doen zich geen opzienbarende ontwikkelingen voor. Ten opzichte van de nabijgelegen steden Naarden en Muiden kan Weesp nog steeds welvarend genoemd worden<sup>12</sup>. Een werkelijk grote inzinking doet zich pas voor tijdens de vierde Engelse zeeoorlog (1780–1784). De jeneverproductie, de belangrijkste pijler van de Weesper economie, stort door de geblokkeerde aan- en afvoerwegen in elkaar. Herstel vindt niet plaats tot na de Franse tijd<sup>13</sup>.

Als bewijs voor de betrekkelijke welvaart die Weesp tot in de jaren 70 van de achttiende eeuw heeft gekend mag het stadhuis dienen dat tussen 1772 en

1776 gebouwd werd. Blijkbaar was er nog geld genoeg voor een zo groots opgezet projekt.

De economische ontwikkeling op het platteland liep niet geheel parallel met die van de stad. Tot 1650 ging het ook de boeren voor de wind. Na dit jaar zette echter een stagnatie in. De zuivelprijzen daalden, terwijl de grondlasten en waterstaatskosten stegen<sup>14</sup>. Is er aanvankelijk nog slechts sprake van stagnatie of lichte achteruitgang (wat betekent dat de boeren nog tamelijk welvarend bleven), in het begin van het tweede decennium van de achttiende eeuw breken er werkelijk zware tijden aan. De boeren krijgen te kampen met de eerste veepestepidemie, die voor soms katastrofale verliezen zorgt<sup>15</sup>. In het karspel moet deze epidemie in ieder geval tot 1719 gewoed hebben<sup>16</sup>. Het herstel van deze voor vele boeren rampzalige gebeurtenissen kwam slechts heel langzaam op gang. De zuivelprijzen bleven over het algemeen laag en in de dertiger jaren zorgt de paalworm, die de houten beschoeiingen aantastte, zodat deze door beschoeiingen van natuursteen vervangen moesten worden, voor stijgende waterstaatskosten<sup>17</sup>. Na het overwinnen van deze moeilijkheden worden de boeren door een nieuwe pestepidemie getroffen. In het Weesperkarspel heeft deze epidemie minstens van 1748 tot 1756 geduurd<sup>18</sup>. Toch wordt de positie van de boeren langzamerhand beter. De zuivelprijzen beginnen te stijgen en de (Ierse) concurrentie wordt minder<sup>19</sup>. Tegenover het na een diepe depressie opbloeiende platteland staat dan in de tweede helft van de achttiende eeuw een stagnerende stedelijke economie. Na 1780 is er zelfs sprake van een groot welvaartsverlies in de stad, juist op het moment dat de boeren op het toppunt van hun bloei zijn aangeland<sup>20</sup>. Zowel de ontwikkeling op het platteland als die in de stad vertoonde geen al te grote verschillen met die van de gehele provincie Holland<sup>21</sup>. Alleen lijkt het erop dat de stad de welvaart iets langer heeft kunnen behouden dan de meeste andere kleine Hollandse steden<sup>22</sup>.

## 2. De bronnen

a. In de zeventiende en achttiende eeuw werden er om verschillende redenen boedelinventarissen opgemaakt. Daarbij kwam het opmaken van een inventaris ten gevolge van een sterfgeval en dan in het bijzonder ten gevolge van het overlijden van iemand die minderjarige kinderen naliet, het meest voor. In Weesp was men zelfs in het laatste geval daartoe verplicht, ook als het slechts om het overlijden van één van de twee ouders ging<sup>23</sup>. Aan deze bepaling is echter lang niet altijd de hand gehouden. Het aantal inventarissen had dan immers veel hoger moeten zijn dan de  $\pm 150$  inventarissen die tussen 1640 en 1790 ten behoeve van minderjarige kinderen werden opgemaakt<sup>24</sup>. Naast deze erfslatersinventarissen werden er ook inventarissen opgemaakt ten behoeve van b.v. een faillissement of ten behoeve van een huwelijk op huwelijkse voorwaarden<sup>25</sup>. Slechts enkele van deze inventarissen, een veertiental werden bij het onderzoek gebruikt<sup>26</sup>. Hoe de



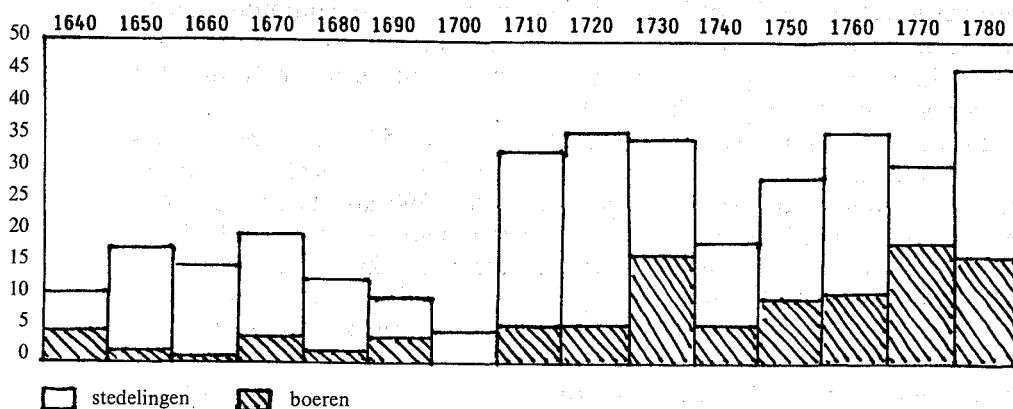
'Particuliere kaart van Amstelandt of het omliggende van Amsteldam, Muyden, Weesp, Naarden etc.' uitgegeven te Amsterdam door J. Covens en C. Mortier (1749).

inventarissen uit de zeventiende en achttiende eeuw er uitzien is elders uitvoerig beschreven<sup>27</sup>. In Weesp volgde men bij de opsomming van de boedel bijna altijd de huisindeling. Een kleine minderheid van de inventarissen heeft een soortgebonden indeling (b.v. eerst de meubels, dan het koper, vervolgens het porselein etc.).

In totaal heb ik in het Rijksarchief te Haarlem 357 bruikbare inventarissen verzameld, voornamelijk afkomstig uit het Notarieel Archief; het totale aantal inventarissen uit de periode 1640–1790 zal iets meer dan 400 hebben bedragen. Een zeer klein gedeelte kwam voorts uit het archief van de weeskamer en het archief van de desolate boedekamer<sup>28</sup>. (Dit laatste archief bevat, zoals de naam al aangeeft uitsluitend faillissementsinventarissen). De meeste van de in de laatste twee aangetroffen inventarissen bleken ook in het Notarieel Archief aanwezig te zijn. Bij het verzamelen van de inventarissen werd slechts één criterium gehanteerd, namelijk dat de inventarissen volledig moesten zijn, of althans die indruk moesten geven. Bij het opmaken van inventarissen in Weesp en Weesperkarspel was over het algemeen geen sprake van conflicterende belangen tussen de verschillende bij de opmaak betrokken partijen (afgezien van de enkele inventarissen t.b.v. een faillissement<sup>29</sup>.) Toch bleken ook sommige Weesper inventarissen op enige punten niet volledig te zijn. Hierbij ging het aan de ene kant om voorwerpen van zeer geringe waarde (b.v. stenen pijpen, glas (zie p. 17) en aan de andere kant juist om zeer kostbare voorwerpen als sieraden (zie p. 17 en 18). Er lijkt me echter geen reden aanwezig om te veronderstellen dat er behalve de bovengenoemde zaken nog meer aan de gemiddelde Weesper inventaris ontbreekt. Ook inventarissen zonder voorwerpen van geringe waarde of sieraden werden derhalve als volledig beschouwd en bij het onderzoek betrokken<sup>30</sup>. Vóór het jaar 1640 bleek er een minimaal aantal inventarissen (slechts een viertal) te zijn overgeleverd. Na dit jaar beginnen de inventarissen in redelijke aantallen in het Notarieel Archief voor te komen, zodat 1640 als startpunt voor het onderzoek werd gekozen. De eindgrens, 1790, werd ook om praktische redenen getrokken. Het aantal tot dat jaar verzamelde inventarissen leek mij meer dan voldoende om, zonder de hulp van moderne ordeningsapparatuur, binnen de termijn van een jaar te verwerken.

b. Voor het onderzoek naar de huisraad konden niet alle inventarissen gebruikt worden. Een deel bleek te behoren aan inwonenden, bejaarden, knechten, dienstbodes etc., die vaak wel ruim voorzien waren van kleren en sieraden maar die wat betreft meubilair en ander huisraad karig bedeeld waren. Vaak bezaten ze niet meer dan een bed en een dekenkist. Deze inventarissen, 33 in totaal, werden slechts gebruikt bij het onderzoek naar sieraden en goud- en zilverwerk. Tenslotte werden enkele inventarissen (in totaal zes) wegens overkompleetheid niet bij het onderzoek betrokken<sup>31</sup>. Het totale aantal inventarissen dat voor het gehele onderzoek werd gebruikt kwam daarmee op 318.

Figuur 1. Verdeling van het totaal aantal inventarissen per decennium



c. Het bleek dat de inventarissen nogal onevenredig in de tijd verdeeld waren (zie figuur 1). Opvallend is onder andere de scherpe vermindering in de jaren 1690–1700 en vooral 1700–1710 en de sterke toename in de jaren daarna. Klaus Roth relateert dit verschijnsel aan het optreden van een economische depressie. Een inzinking in de economie zou gepaard gaan met een vermindering van het aantal inventarissen<sup>32</sup>. In Weesp is echter juist het omgekeerde aan de hand. Daar leeft in de jaren 1690–1710 de economie op na een zware crisis (zie p. 4). Aan het eind van de achttiende eeuw is de inventarisproductie daarentegen het hoogst van de gehele bestudeerde periode, terwijl dan de Weesper economie op een dieptepunt is aangeland. Misschien dat er teveel (toevallige) factoren in het spel zijn om deze verschijnselen afdoende te verklaren. Het zou kunnen zijn dat er in de periode 1690–1710 b.v. meer gebruik is gemaakt van diensten van notarissen elders (in het bijzonder Amsterdam). In deze jaren is namelijk de notariële activiteit in Weesp over het algemeen erg laag<sup>33</sup>. De economische bedrijvigheid zou echter doen verwachten dat er juist in die tijd meer behoefte bestond aan notarisdiensten. Onderzoek in de omliggende archieven zou deze suggestie kunnen bevestigen.

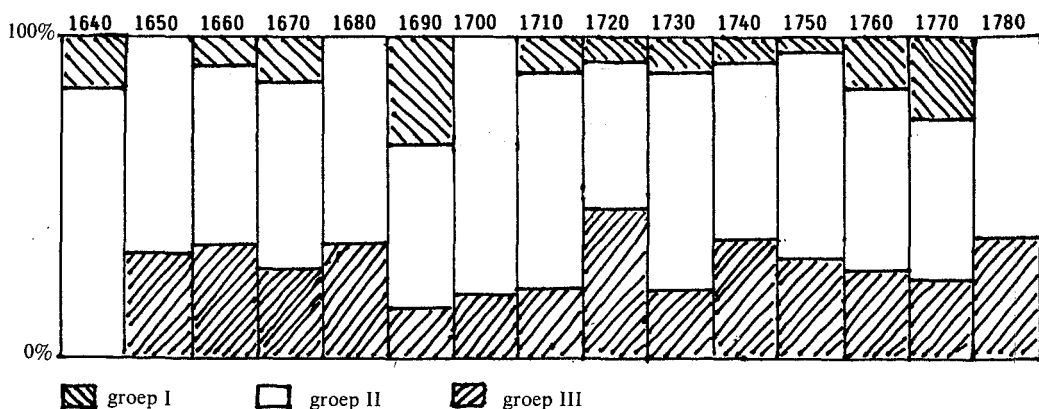
d. Aangezien het onderzoek vooral gericht was op de verschillen in materiële cultuur tussen de diverse sociale groepen in Weesp en Weesperkarspel werden de inventarissen in zes verschillende categorieën ondergebracht. In de eerste plaats werd er onderscheid gemaakt tussen inventarissen van 'stedelingen' en 'boeren'. Hierbij werd onder boeren verstaan al degenen die een duidelijk agrarisch beroep (veeboer, visser en tuinman) uitoefenden. Aangezien in de inventaris ook altijd de bedrijfsgoederen vermeld worden zijn deze makkelijk van de anderen te onderscheiden. Alle overigen vallen onder de categorie 'stedelingen'. Er is dus geen scheiding gemaakt tussen

stad en platteland als geografische begrippen. Notabelen die in een buiten langs de Vecht woonden werden tot de stedelingen gerekend en de 'binnen-boeren' d.w.z. de boeren die binnen de muren van Weesp woonden werden bij de boeren ingedeeld. In de praktijk bleek deze indeling echter voor meer dan 90% ook een geografische te zijn, zodat in het vervolg ook de begrippen stad en platteland gebruikt worden, als eigenlijk stedelingen en boeren in de hiervoor omschreven zin worden bedoeld. (zie ook p. 4 noot 6) Deze twee groepen werden vervolgens weer onderverdeeld in drie inkomenscategorieën, arm, midden en rijk.

Helaas staat er voor de periode 1640-1790 niet één enkele eenduidige bron (b.v. een belasting die over de gehele periode volgens dezelfde normen geheven werd) ter beschikking met behulp waarvan alle inventarissen naar het inkomen van de inventarisnater verdeeld kunnen worden. Hierdoor was het noodzakelijk de toevlucht te nemen tot diverse bronnen van nogal uiteenlopend karakter en kwaliteit. Een overzicht van deze bronnen en de criteria waarmee werd gewerkt om tot een indeling in de drie inkomensgroepen van te komen is te vinden in bijlage 1. (p. 40). De daaruitvolgende verdeling van de inventarissen in de categorieën boeren arm (I), midden (II) en rijk (III) en stedelingen arm (I), midden (II) en rijk (III) is te vinden in figuur 2 en 3.

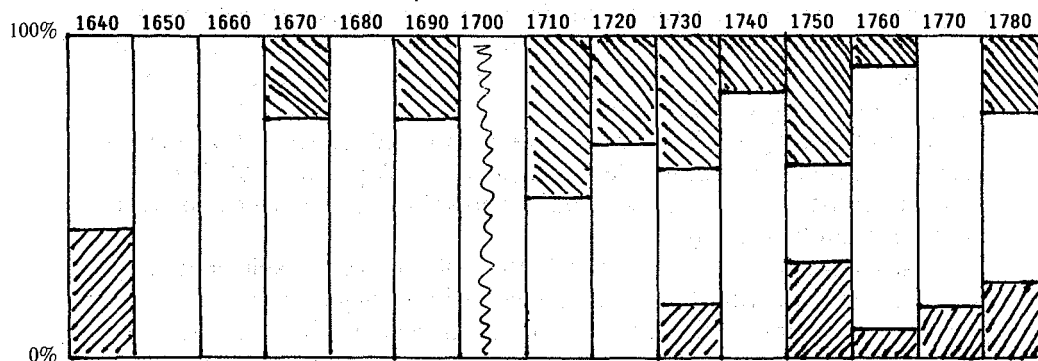
e. Vergelijking van de figuren 2 en 3 met 5d wijst uit dat de inventarissen lang niet evenredig over de verschillende bevolkingsgroepen verdeeld waren. Bij de stedelingen is vooral groep III, maar ook groep II sterk oververtegenwoordigd, terwijl groep I, die de grote meerderheid van de Weesper bevolking vormde, nauwelijks inventarissen heeft nagelaten. Ook bij de boeren zijn er minder inventarissen van groep I overgeleverd dan men op grond van het aandeel van deze groep aan de totale boerenbevolking zou mogen verwachten<sup>34</sup>.

Figuur 2. Verdeling per sociale groep (stedelingen)





Figuur 3. Verdeling per sociale groep (boeren)



Figuur 4. Arm en rijk in 1680 (register zout, zeep etc.).

groep	Weesp		Weesperkarspel	
	aantal	percentage	aantal	percentage
hele kap.	56	10	9	4
halve kap.	45	8	15	7
kwart kap.	185	34	100	47
niet getax.	255	47	90	42
totaal	541		214	

Figuur 5. Aantal overledenen per belastinggroep (impost op begraven).

5a. Weesp en Weesperkarspel (één register). Oktober 1714-juli 1720.

groep	aantal	percentage
pro deo	301	66
f 3	110	29
f 6	21	
f 15	5	
f 30	12	5
f 60	5	
totaal	454	N.B. alleen volwassenen

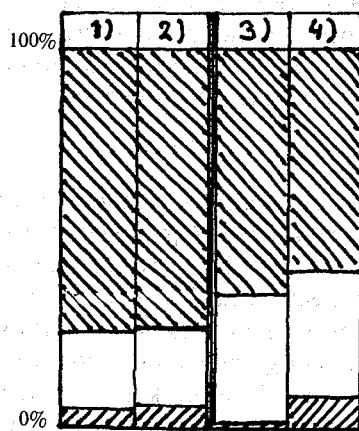
5b. Weesp van 1-10-1733 tot 1-10-1741 en W'karspel van 12-1-1734 tot 11-1-1742.

groep	Weesp		Weesperkarspel	
	aantal	percentage	aantal	percentage
pro deo	538	74	174	65
f 3	127		85	34
f 6	21	21	6	
f 15	14		1	1
f 30	24	5	1	
totaal	724		267	

5c. Weesp en Weesperkarspel van 1-1-1780 tot 31-12-1789.

groep	Weesp		Weesperkarspel	
	aantal	percentage	aantal	percentage
pro deo	673	74	174	59
f 3	142		80	33
f 6	43	20	17	
f 15	14	6	10	8
f 30	41		13	
totaal	913		294	

5d: 5abc in staafdiagram ter vergelijking met figuur 2 en 3.



- 1) Weesp, 1-10-1733 - 1-10-1741
- 2) Weesp, 1-1-1780 - 31-12-1789
- 3) W'karspel, 12-1-1734 - 11-1-1742
- 4) W'karspel, 1-1-1780 - 31-12-1789

Deze onder- (en over-)vertegenwoordiging van sommige groepen in het inventarissenbestand heeft echter slechts dan consequenties voor het onderzoek als het aantal inventarissen van een groep zo gering is dat het onmogelijk is om enigszins betrouwbare uitspraken te doen. Een bevredigende betrouwbaarheid wordt m.i. bereikt bij een aantal van tien inventarissen per groep per decennium<sup>35</sup>. De figuren 2 en 3 op p. 9 en 10 laten zien dat zo'n aantal slechts enkele malen gehaald wordt. Over het algemeen moeten we het doen met aanmerkelijk kleinere aantallen. Sterke afwijkingen m.b.t. de werkelijkheid zijn te verwachten bij een aantal inventarissen dat kleiner is dan vijf per groep per decennium. Dit betekent dat slechts over de groepen II en III (laatste m.u.v. 1690-1710) van de stedelingen en over groep II van de boeren na 1730 met enige stelligheid uitspraken gedaan kunnen worden (zie ook voor de behandeling van de boeren in de beschrijving van de materiële cultuur hoofdstuk 3, p. 13). Dit wil echter niet zeggen dat alle overige gegevens onbruikbaar zijn. Ook één inventaris kan immers representatief zijn voor een groep in een bepaalde tijd. Bij lezing van hoofdstuk 4 moet hier echter wel rekening mee worden gehouden. Niet alleen het soms geringe aantal inventarissen maakt dat de verkregen gegevens met enige reserve bekeken moeten worden. Ook de bron zelf vertoont enige gebreken die relativering noodzakelijk maken. Ik noem in het kort de twee belangrijkste. In de eerste plaats moet er rekening gehouden worden met een verschil tussen de aankoopdatum van een voorwerp en het verschijnen van dat voorwerp in een inventaris. Een verschil dat, gemiddeld, wel tien of twintig jaar kan bedragen<sup>36</sup>. Per voorwerp kan deze periode echter belangrijk afwijken. In de tweede plaats is het niet altijd duidelijk of met het verdwijnen van een naam uit de inventarissen (b.v. kevie, zie p. 21 n. 97) ook het voorwerp verdwijnt (of andersom, dat met het verschijnen van een nieuwe naam ook een nieuw voorwerp wordt geïntroduceerd)<sup>37</sup>. Dit probleem zal indien het zich voordoet in hoofdstuk 4, de beschrijving van de materiële cultuur, behandeld worden.

### 3. Werkwijze

De uit de inventarissen verkregen gegevens werden genoteerd op lijsten die de mogelijkheid boden tot een rubrieksgewijs overzicht van de voorwerpen per vertrek. Uiteraard werden op deze lijst ook de persoonlijke gegevens van de inventarisnalater opgetekend. Met behulp van deze lijsten werden vervolgens de gegevens verder geordend. Innovaties werden gevolgd, per decennium werd per groep uitgerekend hoe groot het aandeel in het bezit van een bepaald voorwerp was. Deze berekeningen werden meestal ook nog op grafiek gezet, waarbij t.b.v. de overzichtelijkheid in de meeste gevallen alleen een indeling in stedelingen en boeren gemaakt werd. Uiteindelijk werd afgezien van het opnemen in de beschrijving van het wel genoteerde keukengerei, huishoudelijke artikelen, manden en dozen en van

voorwerpen die met verwarming en verlichting te maken hebben. Op dit gebied deden zich weinig interessante ontwikkelingen voor, terwijl door het weglaten veel tijd en ruimte werd gewonnen.

Van groep I, de armen, uit de stad bleek, zoals al eerder gezegd, zeer weinig materiaal voorhanden te zijn. Daarom was het niet mogelijk een betrouwbare beschrijving te geven van de materiële cultuur van die groep. Wat er aan gegevens beschikbaar is, geeft echter de indruk dat er geen opzienbarende verschillen bestonden tussen de materiële cultuur van de armen en van de middengroep in de stad.

Ook de groepen I en III van de boeren waren in het inventarisbestand zo slecht vertegenwoordigd dat een aparte beschrijving zinloos zou zijn. De gegevens van deze twee groepen werden echter bij de gegevens over de middengroep van de boeren gevoegd. Hiervoor zijn twee redenen aan te voeren. Ten eerste is het aantal inventarissen van boeren voor 1730 zo gering dat er bij de afzonderlijke behandeling van groep II met zeer lage aantallen inventarissen per decennium gewerkt zou moeten worden. En ten tweede bleek het verschil tussen de verschillende inkomensgroepen op het platteland wat betreft hun materiële cultuur zeer klein te zijn. Er zijn zelfs enkele arme boedels die een duidelijk rijkere indruk geven dan middenklasboedels uit dezelfde tijd. Nooit zijn de gegevens van de drie boerengroepen bij voorbaat samengevoegd. Tot op het moment van de beschrijving bleef aangetekend uit welke groep een voorwerp afkomstig was. Opvallende verschillen werden uiteraard wel vermeld.

De nu volgende beschrijving van de materiële cultuur van Weesp en Weesperkarspel behandelt dus vnl. drie groepen, de boeren, de middenklasstedeling en de rijke stedeling. Ook wordt geen complete beschrijving van die materiële cultuur gegeven, maar wordt gelet op de grote lijnen, de innovaties en de verspreiding van een aantal kenmerkende voorwerpen.

#### **4. Beschrijving van de materiële cultuur**

Hoe woonden de Weespers en Weesperkarspelers aan het begin van de bestudeerde periode? Hoe was de indeling van hun huizen en wat trof men zoal in die huizen aan? Dat zijn vragen waarmee ik de beschrijving van de materiële cultuur wil aanvangen. Daarna zal gekeken worden naar wat er tussen 1640 en 1790 veranderde. Voor de beschrijving van de 'beginsituatie' zijn alle inventarissen uit de periode 1640-1670 gebruikt.

##### **a. Beginsituatie, periode 1640-1670**

###### *Huisindeling*

In de stad woonden bijna alle leden van de middengroep in tweekamerwoningen, bestaande uit een voorhuis en een 'binnenhaard'. Het voorhuis was, indien de bewoners ambachtslieden of winkeliers waren, in de eerste

plaats bedrijfsruimte. Ook in dat geval werd echter het voorhuis, gezien de tafels, stoelen en de schilderijen aan de wand, bovendien als woonruimte gebruikt. De 'binnenhaard', het tweede vertrek, was de ruimte waar het huiselijk leven zich voornamelijk afspeelde. Daar was, zoals de naam al aangeeft, de stookplaats, daar werd gekookt, geslapen, kortom geleefd. Naast deze twee kamers was er soms nog een zolder (voor opslag en slapen). Een enkele maal woonde een middenklas Weesper in een groter huis, dat dan behalve de al genoemde vertrekken bestond uit een zijkamer (of opkamer) naast het voorhuis en een keuken achter de binnenhaard<sup>38</sup>.

Over het algemeen woonden de rijke Weespers flink wat ruimer dan hun stadsgenoten uit de middenklasse. Bij hen is de woning met zijkamer en een keuken achter de binnenhaard het meest voorkomende type. Maar vaak woonden de rijken in nog grotere huizen. Huizen die uitgingen van het bekende grondplan, waar dan naast zijkamer en keuken, nog een achterkeukentje en een extra verdieping aan toegevoegd waren én huizen met een andere indeling, zoals het huis van Adriaen Oleviers (1657). Hier treft men beneden behalve de bekende vertrekken ook nog een 'beste' kamer aan, die werkelijk zeer luxueus is ingericht en een woonkamertje. Op de eerste verdieping zijn er verder nog een 'gladde' kamer, een 'hoge' kamer en het kantoor (Adriaen Oleviers was zeer rijk en gelieerd aan de Schoutens en de Abbega's, twee van de belangrijkste families in Weesp<sup>39</sup>). In bijna alle stadse huizen is er een duidelijk functieonderscheid tussen het voor- en het achtergedeelte. Voor: 'deftig' wonen en (of) werken, achter: dagelijks leven<sup>40</sup>.

De boerderijen in het Weesperkarspel zullen over het algemeen van het door Hekker beschreven voergangtype geweest zijn<sup>41</sup>: smalle rechthoekige gebouwen met een rieten dak. Wat betreft de indeling zijn er echter aanmerkelijke verschillen. (Helaas is er vóór 1670 slechts één inventaris van een boerderij die de indeling vermeldt. Voor het nu volgende verhaal zijn derhalve alle bruikbare inventarissen voor 1700 gebruikt). Het eenvoudigste type heeft een voorhuis en een achterhuis (ook wel boerenhuis, koehuis of bouwhuis genoemd). In het voorhuis bevonden zich meestal de 'deftige' meubelen en ander kostbaar huisraad. Een stookplaats ontbrak bijna altijd. In het achterhuis, waar 's winters ook de koeien op stal stonden, speelde zich het dagelijks leven af. Er was daar altijd een stookplaats voor verwarming en het bereiden van maaltijden, er stonden eenvoudige meubelen en een of meerdere bedden (waarschijnlijk in een bedstee. De inventarissen vermelden echter nooit de bedstee, maar slechts de matrassen, die met 'bed' aangeduid worden). Naast boerderijen met deze eenvoudige indeling zijn er ook vele waarbij het voorhuis is opgedeeld in meerdere ruimtes. De, waarschijnlijk, grootste kamer bleef het voorhuis heten (soms voorkamer) en daarnaast waren er kleinere kamertjes, tot drie toe. Deze kamers hadden verschillende benamingen: zijkamer, opkamer, kleine kamertje of kelderkamertje zijn namen die voor 1700 voorkomen. Het voor-

huis en soms een van de andere kamers dienden voor het 'deftige' wonen. In de overige kamers stonden vaak bedden en enig meubilair en soms zelfs rommel en landbouwgereedschap. De benamingen opkamer en kelderkamer wijzen erop dat zich onder deze kamers nog een kelder bevond. In deze kelder werd kaas gemaakt. Niet elke boerderij had in deze tijd zo'n kelder en ook waren ze niet allemaal van dezelfde grootte. Het achterhuis lijkt voor 1700 nog niet onderverdeeld te zijn. Slechts eenmaal wordt er naast het boerenhuis een aparte stal genoemd<sup>42</sup>.

### *Meubilair*

Elk Weesper huishouden, zowel in de stad als op het platteland, bezat over het algemeen minstens een tafel, zes stoelen en één of twee kasten<sup>43</sup>. Banken waren minder in trek met uitzondering van de slaapbank die in de stad bij de middenklasse en de rijken veelvuldig voorkwam<sup>44</sup>. Boven dit 'basismeubilair' waren het voornamelijk de rijke stedelingen die meer hadden, grotere aantallen en bijzondere modellen, zoals bijvoorbeeld de Spaanse stoel (een beklede stoel met rechte leuning) en de beugelstoel (een stoel met armleuningen), die vaak vergezeld ging van een ameublement van zes identieke stoelen. Ook klap- of vouwstoelen (preekstoel of kerkstoel genoemd) waren in trek en in dit geval niet uitsluitend bij de rijke stedelingen<sup>45</sup>. Bijzondere tafels, ook voornamelijk bij de rijke stedelingen zijn de trektafel, de schijftafel en de achtkante tafel<sup>46</sup>.

De kevie, een grote eikenhouten kast die o.a. werd gebruikt om textiel in op te bergen, was bij alle drie de groepen even populair. Verder kwamen, naast kasten zonder nadere aanduiding, de spinde en het tresoor, twee kleine typen kasten, veel voor<sup>47</sup>. (Deken)kisten werden niet alleen gebruikt als eenvoudige bergruimte in een achterkamer of op zolder maar stonden ook nog in de woonkamer<sup>48</sup>.

Het kantoor (een buro), de lessenaar en de (linnen)pers waren typisch stadse zaken. Vooral het kantoor is een echte indicator voor rijke stedelingen. Terwijl bijna 70% van de Weespers uit de rijkste groep in het bezit is van een kantoor is dat percentage in de middengroep veel geringer (slechts 7%), terwijl het bij de boeren helemaal niet voorkomt. De lessenaar werd aangetroffen bij twee Weespers uit de middengroep. De pers tenslotte lijkt een innovatie. De eerste maal verschijnt hij in een middengroepsinventaris uit 1657, direkt daarna ook in een inventaris van de rijkste groep<sup>49</sup>.

'Ouderwetse' meubelen zoals de seats (of zittekest), de tonnestoel en de driestal worden nauwelijks meer gebruikt. Ze worden zo nu en dan in een stadse inventaris aangetroffen<sup>50</sup>. Het laatste meubelstuk dat het vermelden waard is is de pottenbank (of vatenbank). Zowel in de stad als op het platteland is er een minderheid die daar gebruik van maakt<sup>51</sup>.

Al de bovengenoemde meubels werden voornamelijk vervaardigd van vure- of eikehout. Exotische houtsoorten (vnl. ebbehout) komen in deze periode in gebruik, maar dit gebruik beperkt zich vooralsnog tot kleinere

voorwerpen als spiegels en tot het 'inleggen' van ebbenhout in eikehouten kasten of tafels<sup>52</sup>.

### *Wandversiering*

In praktisch elk huishouden zijn afbeeldingen aan de muur te vinden. Bij de rijken in de stad voornamelijk (olieverf)schilderijen (waaronder zelfs een Ruysdael), en bij de middengroep voornamelijk schilderijtjes en prenten<sup>53</sup>. Een enkele keer worden de afbeeldingen in de inventaris beschreven. Religieuze voorstellingen, landschappen en stillevens en (familie)portretten zijn de voornaamste motieven<sup>54</sup>. Wandborden, borden op de schoorsteen of de bedstee en potten en kannen op de kast dienden ook tot verdere opsmuk van het huis. Helaas is het, gezien de beknoptheid van de meeste inventarissen uit deze periode niet na te gaan hoe groot de verspreiding daarvan was<sup>55</sup>. Spiegels, kanneborden en lepelborden hingen ook aan de muren van menig huis of boerderij. De boeren en de middenklasse in de stad hadden bijna uitsluitend 'gewone' spiegels, d.w.z. spiegels die in de inventaris niet nader omschreven worden. De rijken hadden vaak spiegels met een bijzondere lijst of van een bijzondere vorm, terwijl ook de aantallen per inventaris veel hoger waren<sup>56</sup>.

### *Serviesgoed*

In deze periode was het serviesgoed, borden en schotels, schalen en kannen voor het grootste gedeelte nog uit 'gewoon' aardewerk vervaardigd (en met gewoon wordt, net zoals bij de spiegels, niet nader omschreven bedoeld). Vooral onder de boeren en de rijke stedelingen waren er die grote hoeveelheden aardewerk, tot 100 stuks toe, in huis hadden<sup>57</sup>. Bij deze aardewerkverzamelaars moet zeker een element van 'conspicuous consumption'<sup>58</sup>, bezit om mee gezien te worden, meegespeeld hebben. Naast dit gewone aardewerk werd er ook in beperkte mate gebruik gemaakt van bijzondere soorten. In de eerste plaats van 'straatwerk', aardewerk dat oorspronkelijk van voorbij de straat van Gibraltar kwam (Majolica-aardewerk), maar dat in de zeventiende eeuw ook in Nederland vervaardigd werd<sup>59</sup>. Dit straatwerk nam tussen 1640 en 1670 af in populariteit en zal in de volgende periode niet meer in inventarissen aangetroffen worden. Nieuw echter is het recentelijk uit China aangevoerde porselein<sup>60</sup>. Een boer is in 1649 de eerste die dit aardewerk heeft aangeschaft, direkt gevolgd door de stedelingen van beide groepen<sup>61</sup>. Vooral onder de rijke stedelingen verliep de verspreiding van het porselein stormachtig (van 1650 tot 1670 heeft 78% van de rijken porselein in huis, de overige twee groepen bleven hier sterk bij achter). Delfts blauw is vooralsnog praktisch onbekend. Slechts eenmaal worden '4 Delffs aerde coppen' genoemd<sup>62</sup>. Tenslotte werden er, verspreid over alle groepen, ook nog enige inventarissen gevonden die houten borden vermelden<sup>63</sup>. In de volgende periode zullen deze verdwenen zijn.

## *Tin*

Tinnen gebruiksvoorwerpen kwamen in bijna alle huishoudens voor in de vorm van kannen, kroezen, mosterd- en zoutpotjes, lepels, borden, schalen etc.<sup>64</sup>. Het bezit van meer dan tien grote borden en schalen beperkte zich echter vooral tot de boeren en de rijke stedelingen<sup>65</sup>.

## *Eetgerei*

In tafelgewoonten zal er niet veel onderscheid geweest zijn tussen de verschillende groepen. Er werd gegeten van houten en aarden 'tafelborden', waarbij lepels en messen als bestek gebruikt werden<sup>66</sup>. Messen als set (d.w.z. vier of meer identieke) ontbreken. Iedereen had waarschijnlijk z'n eigen mes op zak<sup>67</sup>. Lepels waren vooral bij de boeren en de rijke stedelingen in tel en dienden gezien de soms grote aantallen (tot 30 stuks toe) niet alleen voor dagelijks gebruik. Terwijl bij de boeren en de stedelingen van de middengroep de lepels hoofdzakelijk van tin vervaardigd zijn, bezitten de rijke stedelingen in meerderheid zilveren lepels<sup>68</sup>.

## *Genotmiddelen*

De nu alom tegenwoordige genotmiddelen als koffie, thee, chocola en tabak lijken in deze periode nog niet of nauwelijks in de belangstelling te zijn, als we ons baseren op de vermeldingen in de inventarissen. Toch zal tabak al in het begin van de zeventiende eeuw in Weesp en omstreken geïntroduceerd zijn<sup>69</sup>; de eerste maal dat tabaksverbruik echter zichtbaar wordt in een inventaris is in 1669 als een zilveren tabaksdoos wordt aangetroffen<sup>70</sup>. Er heeft dus een vrij lange periode gezeten tussen de introductie van de tabak en het eerste signaal daarvan in een inventaris. Natuurlijk is deze vertraging ten dele te wijten aan het verschil tussen aanschaf- en inventarisatiedatum (zie p. 12). Een tweede oorzaak is echter m.i. het feit dat in het begin de pijp, die zo weinig waarde had dat nooit, van 1640 tot 1790, pijpen in inventarissen genoemd worden, het enige attribuut van de tabaksverbruiker zal zijn geweest. Pas later, als zich een zekere 'tabakscultuur' begint te ontwikkelen met tabaksdozen, potten en comforen wordt het tabaksverbruik zichtbaar in de inventarissen. Voor koffie, thee en chocola heeft zich waarschijnlijk iets dergelijks in iets mindere mate voorgedaan. Misschien dat ook deze genotmiddelen al enigszins in Weesp bekend waren<sup>71</sup>, maar dat men nog geen aparte theekopjes, koffieketels of chocoladekannen kende. Alcohol, in de vorm van bier en sterke drank, zal wel ruime aftrek gevonden hebben. De sporadische bierkannen met een tinnen deksel en brandewijnkelkjes maken het echter onmogelijk om daarover een duidelijk beeld te krijgen.

## *Sieraden*

Bij sieraden en zilveren en gouden gebruiksvoorwerpen doet zich het



probleem van de onvolledigheid sterker voor dan bij andersoortige voorwerpen. Kan men er bij 'gewone', dagelijkse gebruiksvoorwerpen en meubilair van uitgaan dat ze over het algemeen in de inventaris opgenomen werden (uitzonderingen hierop de voorwerpen van zeer geringe waarde, zoals de bovengenoemde pijp), bij kostbare voorwerpen als zilver en goud en sieraden zijn daarover duidelijke twijfels. Soms wordt in een rijke inventaris geen enkel sieraad gevonden en soms zelfs geen enkel zilveren of gouden gebruiksvoorwerp. Moeten we er nu van uitgaan dat de inventaris-nalater geen sieraden en andere kostbare voorwerpen in huis had of dat z'n erfgenamen deze aan de inventaris hebben onttrokken? Het wil ook wel eens voorkomen dat alleen mannensieraden, of juist alleen vrouwsieraden in de inventaris zijn opgenomen. Oorzaak hiervan kan zijn dat de persoonlijke sieraden van de overgebleven partner bij het opmaken van de inventaris werden overgeslagen óf dat deze overgebleven partner eenvoudigweg geen sieraden had<sup>34</sup>. Uit het voorgaande valt op te maken dat er nooit zekerheid is te verkrijgen over of een sieraad dan wel moedwillig uit de inventaris is weggelaten dan wel in het geheel niet aanwezig was. Daarom heb ik slechts de inventarissen waarvan het overduidelijk was dat sieraden uit de inventaris onttrokken waren, niet mee laten tellen. Er moet derhalve rekening worden gehouden met de mogelijkheid dat de werkelijke verspreiding van sieraden en kostbare voorwerpen groter geweest kan zijn dan op grond van de inventarissen blijkt. Na 1700 lijken de inventarissen completer te worden, waardoor het aantal inventarissen waarvan het vermoeden bestaat dat ze 'moedwillig sieraadloos' zijn afneemt.

Het meest voorkomende sieraad in alle lagen van de bevolking over de periode 1640-1670 was de ring, meestal een gewone gladde ring, vaak hoepring genoemd<sup>72</sup>. Ringen zullen tot aan het eind van het bestudeerde tijdperk (tot 1790 dus) de meest verbreide sieraden blijven. Typische mannensieraden ontbraken in de inventarissen. Vrouwsieraden kwamen daarentegen veelvuldig voor. De onderriem, een zilveren (en een enkele maal gouden) riem, werd gedragen onder de overkleding. Aan die onderriem kwamen dan vaak weer andere sieraden te hangen, zoals een beurs (met zilveren tasbeugel), de 'sleutelreech', een zilveren kettinkje om sleutels aan te bevestigen en het vrouwentuig, ook een zilveren ketting met daaraan o.a. een schaartje, een mesje en een naaldenkoker. Deze sieraden werden zowel in de stad als op het platteland gedragen. Het oorijzer echter, een metalen band, in de inventarissen meestal van zilver of goud, om de muts vast te zetten, kwam uitsluitend in de stad voor<sup>73</sup>. Verder komen nog sporadisch voor gouden en zilveren kettingen, (parel)selden voor in het haar en op kleding en de bloedkoralen ketting, die in 1655 bij een rijke Weesper te vinden was<sup>74</sup>. Slechts weinigen hadden de mogelijkheid zich al deze sieraden aan te schaffen, men moest zich meestal tevreden stellen met slechts een of twee van de hierboven genoemde kostbaarheden.

Het spreekt haast vanzelf dat het hoogste percentage sieradenbezitters en de grootste aantallen per inventaris onder de rijke stedelingen te vinden waren. Hetzelfde doet zich in nog versterkte mate voor bij de zilveren en gouden gebruiksvoorwerpen, vnl. lepels, bekers, zoutvaten etc. Alle rijke stedelingen hebben wel minstens een zilveren lepel of beker, tegen maar 33% van de middenklasse en 38% van de boeren.

### *Boeken*

Boekenbezit was ook voor de boeren buiten de stad geen uitzondering (25% en eenmaal een cijferlei, samen 37%). Toch zijn ze vergeleken met de middenklassestedelingen (38%) en de rijke stedelingen (55%) het minst belezen. Religieuze boeken, vnl. bijbels met gouden, zilveren of koperen sloten, zijn t.o.v. niet-religieuze boeken enigszins in de meerderheid<sup>75</sup>. Grote boekenverzamelingen zijn in deze tijd nog niet populair. Het maximum aantal boeken bij de boeren was 7, bij de middenklasse 8 en bij de rijken 13<sup>76</sup>.

### *Religieuze voorwerpen*

De religieuze voorwerpen hebben alle, m.u.v. de bijbels en andere religieuze boeken, een duidelijke katholieke signatuur (agnus die, pater noster etc.). Opvallend is dat juist bij de rijken die vaak een bestuursfunctie bekleedden het percentage tamelijk hoog was, wat betekent dat een groot deel van de Weesper notabelen openlijk katholiek was. Was het percentage bij de rijken 35%, de middenklasse kwam tot 24% en de boeren tot 25%.

### *Spelletjes etc.*

Spelletjes, muziekinstrumenten en wapens werden zo nu en dan in stadse inventarissen aangetroffen. Een enkel triktrak (backgammon) bord, een kolf en een paar schaatsen is de oogst bij de spelletjes; een harp, een trom, drie degens en vijf musketten wat betreft de muziekinstrumenten en de wapens<sup>77</sup>.

## b. De ontwikkeling na 1670

### *Huisindeling*

Na 1670 neemt in de middengroep het aantal tweekamerwoningen af. Aan het eind van de achttiende eeuw zijn dit soort woningen uitzonderingen geworden. De meeste woningen hebben dan naast het voorhuis nog een zij- of opkamer en achter de binnenhaard een keuken. Sommige middenklas Weespers wonen dan zelfs in nog grotere woningen (met achterkeuken en verdieping<sup>78</sup>). Het voorhuis bleef de plaats waar ambachtslieden en winkeliers hun bedrijf uitoefenden. De zij- of opkamer was vaak de deftigste kamer van het huis en wordt dan ook wel met 'beste kamer' aange-

duid<sup>79</sup>. In de binnenhaard en de keuken zijn naast het dagelijks woonmeubilair stook- en slaappleatsen te vinden. De benaming binnenhaard komt in de loop van de achttiende eeuw steeds minder voor. In plaats daarvan worden binnenvertrek, binnenkamer, binnenkeuken of gewoon kamer gebruikt<sup>80</sup>. (Omdat nu de keuken ook altijd een stookplaats had, was 'haard' niet meer kenmerkend voor de binnenhaard en kwamen andere termen in zwang.) Al voor 1767 zijn er kamers in de huizen van de middengroep die uitsluitend voor slapen gebruikt lijken te worden, maar pas in dat jaar wordt de term slaapkamer voor het eerst in een inventaris gebruikt<sup>81</sup>.

De huizen van de rijken bleven natuurlijk tot het eind van de achttiende eeuw groter dan de huizen van de middenklasse. De onderlinge verschillen waren echter aanmerkelijk, van een 'gewoon' hiervoor al beschreven huis met traditioneel grondplan tot ware paleizen met 15 kamers of meer<sup>82</sup>. Deze verschillen zijn zo groot dat het onmogelijk is een beschrijving van 'het' rijke huis te geven. Ook bij de rijken komen als slaapkamer in gebruik zijnde vertrekken al eerder voor dan de naam. In 1766 wordt voor het eerst de benaming slaapkamer in een inventaris gebruikt<sup>83</sup>.

Tot het midden van de achttiende eeuw blijft het eenvoudige type boerderij met voorhuis en achterhuis voorkomen, daarna worden er in de inventarissen alleen nog maar boerderijen met meer dan twee vertrekken aangetroffen. Ook neemt het aantal boerderijen waarbij het achterhuis is opgedeeld in een stal en één of twee kamers (waaronder een woonkeuken) na 1730 langzaam toe<sup>84</sup>. Een tweede ontwikkeling, die ook rond 1730 inzet is dat er nu zomers in de schuur gewoond gaat worden. Deze schuur stond apart van de boerderij. Er bevindt zich eenvoudig meubilair, kookgerei en een stookplaats (vaak een fornuis<sup>85</sup>). Het functieonderscheid tussen voor- en achterhuis zoals al eerder beschreven bleef de gehele achttiende eeuw gehandhaafd. De klok of wekker stond altijd in het achterhuis, wat er op wijst dat in ieder geval het werkende gedeelte van de inwoners daar sliep. Aan het eind van de bestudeerde periode komen we, net zoals in de stad, enige malen de aanduiding slaapkamer tegen<sup>86</sup>, meestal een van de kamertjes in het voorhuis. Uit deze tijd zijn enige inventarissen van rijke boeren overgeleverd die een ook werkelijk rijke indruk maken. In één wordt het voorhuis het herenhuis genoemd, een andere boer heeft een eigen kantoor (comptoir) en weer een ander heeft een siertuin aangelegd<sup>87</sup>.

### *Meubilair*

Aanvankelijk verandert er niet veel wat betreft de stoelen, banken en tafels. Slechts het gemiddeld aantal stijgt bij alle groepen<sup>88</sup>. Omstreeks het begin van de achttiende eeuw beginnen echter oude modellen te verdwijnen en worden nieuwe geïntroduceerd. De Spaanse stoel en de preekstoel verdwijnen<sup>89</sup>, terwijl het ameublement van zes (of meer) identieke stoelen (vaak 'gladde', d.w.z. gepolitoerde, of met trijp beklede stoelen uit bijzon-

dere houtsoorten vervaardigd) in opmars is. Vaak hoorde bij zo'n ameublement ook nog een beugelstoel. Deze 'mooie' stoelen vinden natuurlijk de meeste aftrek onder de rijken, die soms in meer kamers zo'n ameublement hebben staan; ook onder de middenklasse en later de boeren raakt het echter meer en meer verspreid<sup>90</sup>.

Rond het begin van de achttiende eeuw worden er ook een aantal bijzondere tafels geïntroduceerd, zoals de latafel en de veldtafel. In samenhang met de opkomende koffie- en theecultuur verschijnen nu de theetafel en de schenktafel in de huiskamers<sup>91</sup>. Vooral de theetafel wordt in korte tijd onder de rijke Weespers enorm populair. De introductie vindt in 1714 plaats, maar in het volgend decennium is de theetafel al in tweederde van de rijke huishoudens te vinden. Ook de andere twee groepen hebben zich, zij het in mindere mate, dergelijke tafels aangeschaft<sup>92</sup>. Een tafeltje dat bijna uitsluitend bij de rijke Weespers voorkomt is het gueridon, een beeldhouwd tafeltje op één poot<sup>93</sup>. De populariteit van de in- en uitschuifbare tafels neemt in de loop van de eeuw steeds meer toe. Er zijn veldtafels, kniptafels, opslagtafels, schuiftafels en op- en neerslaande tafels. Aan het eind van de bestudeerde periode is er in de stad in haast elk huishouden wel zo'n tafel te vinden en op het platteland in meer dan de helft van de huishoudens. Het gaat dan voornamelijk om veldtafels en kniptafels<sup>94</sup>. Na 1770 raakt het gueridon plotseling uit de mode. In het decennium 1760-1770 staat het bij meer dan de helft van de rijke Weespers nog in huis, daarna daalt het aandeel snel tot onder de 10%.

Bij de kasten vinden er direkt na 1670 grote veranderingen plaats. De kevie verdwijnt zeer snel als toonaangevende 'pronkkast' en ook het tresoor en de spinde lopen sterk terug in aantal. Het verdwijnen van de kevie in de stad ging nogal abrupt. Heeft tussen 1660 en 1670 nog 36% van de stedelingen (beide groepen samen) een kevie in huis staan, na 1670 wordt er geen enkele meer in een stedelijke inventaris aangetroffen. Bij de boeren is de ontwikkeling geleidelijker, maar ook daar wordt de laatste kevie in 1690 gesignaleerd<sup>95</sup>. De spinde en het tresoor worden ook in de achttiende eeuw nog wel eens in inventarissen aangetroffen, maar het blijft dan bij geïsoleerde vermeldingen<sup>96</sup>. Het is niet duidelijk welke typen kasten er voor kevie, tresoor en spinde in de plaats kwamen. Over het algemeen werden kasten na 1670 nog slechts aangeduid met kast<sup>97</sup>. Alleen het kabinet, ook een grote pronkkast die voornamelijk (in ieder geval in de zeventiende eeuw) gebruikt werd voor het opbergen van textiel komt voor de rol van vervanger van de kevie in aanmerking. Gedeeltelijk echter maar, want dit type kast bleef een meubelstuk dat bijna uitsluitend bij de rijke stedelingen te vinden was, alhoewel de introductie juist in een middenklasboedel plaatsvond. Dit zal zo blijven tot het eind van de achttiende eeuw, pas na 1780 zijn er ook enkele rijke boeren die zo'n kabinet hebben aangeschaft<sup>98</sup>. De glazen kast, de tinnenkast en de porseleinkast zijn nieuwe typen kasten die aan het begin van de achttiende eeuw bij de middenklasse (en niet bij de

rijken, dezen volgden echter wel na zeer korte tijd) geïntroduceerd worden. Na 1730 worden ze ook bij de boeren gevonden<sup>99</sup>.

Nieuwe bergmeubels zijn in de 18e eeuw de (aan)rechtbank en het buffet. De rechtbank komt na de introductie in 1721 lange tijd niet voor. Na 1764 worden de vermeldingen frequenter. Het buffet is in 1761 voor het eerst bij een rijke Weesper te vinden en is bij deze groep onmiddellijk een groot succes (40% tussen 1760 en 1790). De middengroep en de boeren zijn duidelijk minder enthousiast<sup>100</sup>. Vatenbanken verdwijnen in de achttiende eeuw praktisch uit de stad maar handhaven zich op het platteland<sup>101</sup>.

De dekenkisten beginnen al na 1670 uit de huiskamers van de rijken te verdwijnen. We vinden ze daar nog slechts in de achterkamers en op zolders. Bij de middenklasse stedelingen en de boeren handhaven de dekenkisten zich echter langer in de woonkamers. In het begin van de achttiende eeuw zet ook de achteruitgang van de kist als pronkmeubel bij de middenklasse in, nog iets later gevolgd door de boeren<sup>102</sup>.

Het kantoor en de lessenaar maken een aan elkaar tegengestelde ontwikkeling door. Na 1680 daalt het aandeel van het kantoor en stijgt dat van de lessenaar, totdat in het midden van de achttiende eeuw het kantoor geheel verdwenen is en de lessenaar in menig huis zowel in de stad als op het platteland te vinden is<sup>103</sup>. De pers blijft lange tijd een typisch stads meubel. Een uitzondering daargelaten raakt de pers pas in de loop van de achttiende eeuw enigszins verspreid op het platteland<sup>104</sup>. Naast z'n oorspronkelijke functie lijkt de pers ook een aspect van pronk en sier gehad te hebben. Ze zijn soms van kostbaar hout vervaardigd, staan in de huiskamer en worden gebruikt voor andere zaken dan het persen van linnen, zoals het opbergen van boeken (waarschijnlijk in het kastje onder de pers<sup>105</sup>). Met het ouderwetse, 'middeleeuwse' meubilair is het al snel na 1670 gedaan. De seats is de laatste in zijn soort die in een inventaris werd aangetroffen<sup>106</sup>.

Een innovatie op slaapgebied is het ledikant dat in de periode 1680-1690 in zwang komt. Het zal, alhoewel ook weer geïntroduceerd in de middenklasse, hoofdzakelijk een meubelstuk van de rijke Weespers blijven. Dit verandert pas enigszins na 1730; dan beginnen ook meer middenklasstedelingen het ledikant in huis te halen, op grote afstand gevolgd door de (rijke) boeren die pas na 1760 in staat zijn zich zo'n meubel aan te schaffen<sup>107</sup>.

Na 1670 doen al snel, naast het bekende ebbehout, ook sakkerdaan (teak) en notehout hun intrede. Deze kostbare houtsoorten worden eerst ook alleen maar gebruikt voor kleine voorwerpen en inleg, maar alras verschijnen er ook tafels, stoelen en kasten uit dit hout vervaardigd<sup>108</sup>.

### *Wandversiering*

In de loop van de zeventiende eeuw neemt het gemiddeld aantal schilderijen en prenten toe, terwijl bij de boeren en de middenklassestedelingen de verhouding prent schilderij zich wijzigt ten gunste van het (nog wel goed-

kope) schilderij<sup>109</sup>. De rijken hebben nog steeds grote oliedoeken, waaronder zelfs een Rembrandt, die in 1674 in de inventaris van Hendrick Cuyp, bierbrouwer werd aangetroffen<sup>110</sup>. Na 1700 lijkt de waardering voor schilderijen, prenten en andere afbeeldingen aan de muur enigszins af te nemen, alhoewel het gemiddeld aantal niet daalt. Werden voor 1700 nog herhaaldelijk, zowel in rijke als in middenklasinventarissen en zelfs enkele malen in een boereninventaris, de schilderijen beschreven (meestal alleen met vermelding van de voorstelling, maar soms ook van de schilder), nu vinden we geen enkele vermelding over het schilderij, afgezien van het formaat of het materiaal van de lijst. Na 1730 valt die verminderde belangstelling voor schilderijen ook cijfermatig weer te geven. Het percentage schilderijenbezitters neemt weliswaar niet noemenswaardig af, maar het gemiddeld aantal schilderijen per inventaris daalt wel aanzienlijk. Bij de rijken gaat dit gemiddeld aantal b.v. van 47 in de periode 1700–1730 terug naar 28 in de periode 1730–1760<sup>111</sup>.

Wandborden (aan de muur, boven de bedstee of boven de ramen) en potten en pullen op kasten raken na 1670 meer en meer verspreid over alle groepen<sup>112</sup>. Deze potten en pullen worden ongeveer vanaf het begin van de achttiende eeuw aangeduid met stel of stelsel (b.v. een Delfts stelsel van vijf<sup>113</sup>). In rijke huishoudens werden aan het eind van de zeventiende eeuw stenen of porseleinen beeldjes geïntroduceerd, die dienst doen als versiering van schoorstenen en kasten. Beeldjes van paardjes en leeuwen komen het meeste voor. De verspreiding van deze beeldjes over de andere groepen is erg traag geweest. De middenklasstedelingen volgen als eersten, maar nog wel in geringe aantallen, terwijl de boeren, en dan alleen de rijkere pas na 1750 dit soort versiering in huis halen<sup>114</sup>.

Wat betreft de spiegels verandert er weinig in de loop van de bestudeerde periode. Opvallend is alleen dat het aandeel van de spiegel in boerenhuishoudens na 1710 sterk daalt om eerst in de loop van de eeuw het verloren terrein geleidelijk te herwinnen<sup>115</sup>.

Kanneborden zijn voor het eind van de zeventiende eeuw bij de boeren verdwenen. In de stad handhaven ze zich iets langer, maar raken ook daar in het eerste kwart van de achttiende eeuw uit de mode. Het bezit van lepelrekken verandert aanvankelijk maar weinig. Na 1700 echter daalt het bezit ervan in de stad, terwijl het op het platteland constant blijft en zelfs na 1730 sterk begint te stijgen, zodat in het decennium 1750–1760 meer dan tweederde van de boereninventarissen een lepelrek bevat. In datzelfde decennium is het in nog maar 7% van de stadsinventarissen te vinden. Het lepelrek was niet alleen functioneel, maar ook decoratief. Vaak hangt het in het voorhuis of de opkamer en vaak ook in meerdere exemplaren.

Van het in de twintiger jaren van de achttiende eeuw geïntroduceerde theeblaadje, dat zowel in de stad als op het platteland een onmiddellijk succes is, is niet zeker of het ook, zoals later, al gebruikt werd als wandversiering. De beschrijving in de inventarissen geeft daar geen uitsluitsel

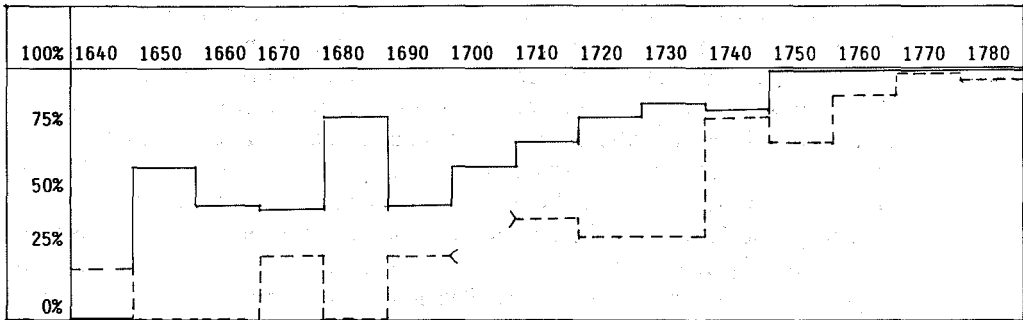
over<sup>116</sup>. Als we nu de situatie aan het eind van de bestudeerde periode bekijken, blijkt dat de verschillen tussen de stad en het platteland in de loop van de achttiende eeuw opvallend groot zijn geworden. Het verschil wordt al snel duidelijk als iets gedetailleerder gekeken wordt naar het laatst bestudeerde decennium (1780–1790). Van de vijftien boereninventarissen zijn er veertien die aan de muur hangend Delfts blauw aardewerk vermelden (94%). Deze wandversiering beperkt zich niet tot de keuken, waar voornamelijk Delfts aardewerk op rekken (voor dagelijks gebruik?) wordt aangetroffen. Ook in de 'deftige' vertrekken, zoals het voorhuis en de opkamer hangen grote aantallen wandborden (en hier meestal niet op rekken). Gemiddeld telt een boerenhuishouden 37 Delfts blauwe wandborden, waarbij er weinig verschil is tussen een rijk en een arm huishouden<sup>117</sup>. Naast deze wandborden zijn schilderijtjes en beschilderde theeblaadjes, waarvan zeker is dat ze in ieder geval van de 60er jaren van de achttiende eeuw aan de muur worden gehangen, van ondergeschikt belang<sup>118</sup>.

In de stad is de rol van de Delfts blauwe wandborden (en eventueel porseleinen) veel geringer. Niet alleen is er daar maar een kleine meerderheid (rijken 63%, middengroep 57%) die ze in huis heeft en zijn de gemiddelde aantallen lager, maar blijkt ook uit de plaats waar ze hangen hun ondergeschikt belang. De borden hangen voornamelijk in de keuken, slechts enkele malen zijn ze daarnaast nog in andere vertrekken te vinden (en dan nog vooral de porseleinen). Schilderijen blijven, ondanks een afnemend aantal, in de stad de belangrijkste wandversiering. Ook kennen de stedelingen daarnaast de beschilderde theeblaadjes<sup>119</sup>. Een ander belangrijk verschil in wandversiering in de stad en op het platteland is dat lepelrekken in de stad bijna niet meer voorkomen, terwijl ze op het platteland aan de wanden van bijna elke boerderij te vinden zijn.

### *Serviesgoed*

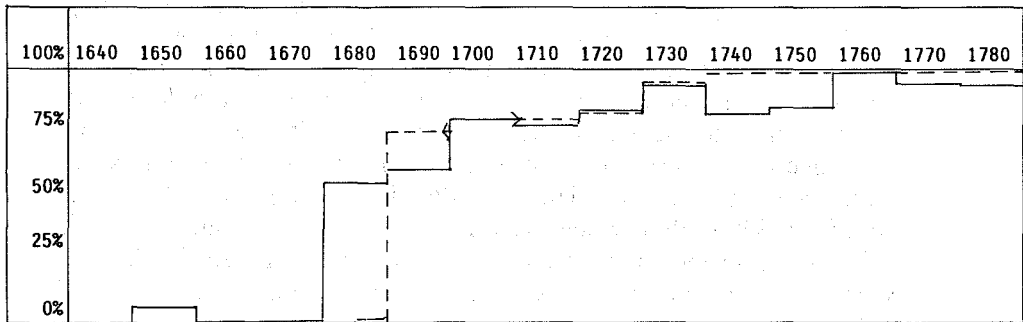
Na 1670 beginnen de grote veranderingen op gang te komen op het terrein van het serviesgoed. Het 'gewone' aardewerk weet zich in praktisch alle huishoudens wel te handhaven als het belangrijkste type, maar porselein en na 1680 ook Delfts blauw beginnen een steeds groter aandeel op te eisen (zie grafieken 1, 2 en 3). Delfts blauw, dat in 1690 ook z'n intrede op het platteland doet is meer, maar niet uitsluitend, een produkt gebruikt door de middenklasse en de boeren, terwijl porselein, zowel wat de verspreiding als het aantal per inventaris betreft, voornamelijk een produkt van de rijke stedelingen is<sup>120</sup>. Naast Chinees porselein is er nu ook (alhoewel nog slechts bij een zeer rijke Weesper patriciër) Japans porselein<sup>121</sup>. In de achttiende eeuw zet de reeds ingezette trend zich voort. Het gewone aardewerk wordt steeds verder teruggedrongen. Als 'pronk'-aardewerk heeft het praktisch afgedaan en het gebruik beperkt zich nu hoofdzakelijk tot de keuken. Slechts het 'witte' aardewerk wordt nog wel eens apart vermeld,

Grafiek 1. Porselein

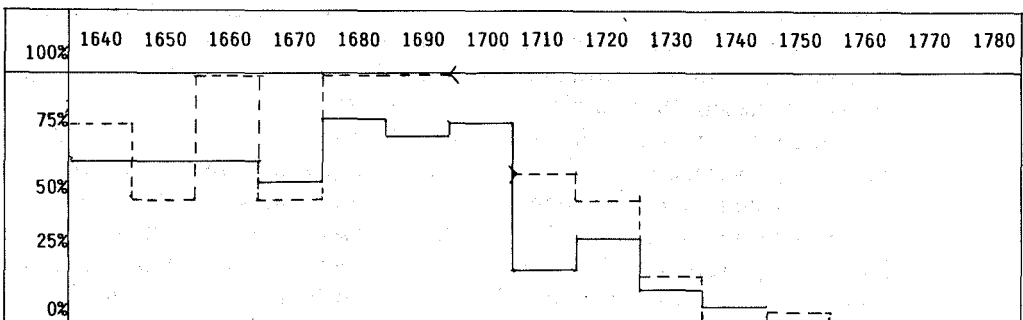


— stedelingen  
 ---- boeren

Grafiek 2. Delfts blauw



Grafiek 3. Aardewerk





overigens komen we het gewone aardewerk tegen als 'enig aardewerk', 'dagelijks aardewerk' of 'enige potten en pannen'<sup>122</sup>. Porselein en Delfts blauw hebben nu definitief de plaats ingenomen van het gewone aardewerk. Zowel wat betreft de verspreiding als de aantallen per huishouden maken deze types serviesgoed een explosieve groei door rond het begin van de achttiende eeuw. Alleen op het platteland is er sprake van stagnatie, ja zelfs van een lichte daling, in de verspreiding van porselein na 1710. Deze stagnatie houdt aan tot het begin van de tweede helft van de eeuw, daarna stijgen gemiddelde aantallen en de huishoudens met porselein in huis weer langzaam. Op het platteland is het Delfts blauw aan een ware zegetocht begonnen. Na de introductie in 1690 is de verspreiding zo snel gegaan dat al in het laatste decennium van de zeventiende eeuw 75% van de boeren Delfts blauw in huis had. Tussen 1720 en 1730 is dit percentage gestegen tot 83. Het gemiddelde aantal is dan 36 stuks, hoger dan bij een van de twee groepen in de stad. In de stad is het het duurdere porselein dat de voorkeur verdient<sup>123</sup>. Dat het hierbij soms om serviesgoed ging dat niet of nauwelijks gebruikt werd blijkt uit de geweldige aantallen porselein die vooral de rijken zich aangeschaft hadden. Dit porselein dat uitgesteld stond in porseleinkasten en in rekken werd soms in honderdtallen in de inventarissen aangetroffen. Deze gemiddelde aantallen stijgen in de achttiende eeuw nog met het jaar. Is het in het begin van de eeuw nog een uitzondering dat een rijke meer dan 200 stuks porselein in huis heeft, aan het eind van de bestudeerde periode zijn er inventarissen met meer dan 700 stuks en is het gemiddelde gestegen van iets meer dan 100 in de periode 1700-1730 tot meer dan 300 in de periode 1760-1790. Ook de middengroep doet in iets mindere mate mee aan de massale aanschaf van porselein. Deze groep bereikt aan het eind van de bestudeerde periode een gemiddeld aantal van 150 stuks, wat inhoudt dat er ook in deze groep inventarissen zijn met vele honderden stuks porselein<sup>124</sup>. Nieuw is in de achttiende eeuw het Engels porselein, meestal wit van kleur en in een 'set' (d.w.z. kopjes met bijpassende kannetjes en (thee- en koffie)potjes) aangeschaft. Geïntroduceerd in 1741 bij een rijke Weesper verspreidt dit porselein zich in het volgende decennium over de middenklasse en de (rijke) boeren<sup>125</sup>. Bij deze laatste groep, en dan niet alleen bij de rijke, maar ook wat minder welgestelde boeren, is nu ook voor het eerst Japans porselein te vinden<sup>126</sup>. Daarnaast zijn er nog in de tweede helft van de achttiende eeuw geïsoleerde vermeldingen van andersoortig porselein (b.v. Saxisch en Weesper)<sup>127</sup>.

Werd bij de wandversiering het verschil in waardering van het Delfts blauw bij boeren en stedelingen, dat in de loop van de 18e eeuw zichtbaar wordt, al genoemd, helemaal duidelijk wordt dat verschil als gekeken wordt naar de totale hoeveelheid Delfts blauw en porselein bij de verschillende groepen aan het eind van de achttiende eeuw. Op het platteland is het Delfts blauw veel populairder dan in de stad (gemiddeld tussen 1780 en 1790 resp. 92 en 32 stuks). Illustratief zijn ook de verhoudingen tussen het

Delfts blauw en het porselein. Staat op het platteland tegenover elk stuk Delfts blauw één stuk porselein, in de stad is de verhouding één op acht ten gunste van het porselein.

### *Tin*

Tot 1700 blijven de boeren degenen die vaak grote aantallen tinnen schotels en borden in huis hadden, op de voet gevolgd door de rijke stedelingen. Daarna doet zich echter bij hen een flinke daling voor, zelfs zo dat er tussen 1720–1730 geen enkele boereninventaris is die meer dan 10 tinnen borden bevat. Bij de stedelingen, en dan vooral bij de rijken, stijgt het aantal bezitters van meer dan tien grote tinnen borden in dezelfde tijd licht. Na ongeveer 1750 treedt er bij de boeren enig herstel op, maar de oude situatie keert niet meer terug<sup>128</sup>.

De hierboven geschetste situatie doet zich in iets mindere mate voor met tinnen voorwerpen in het algemeen. Ook hier een flinke afname van het bezit ervan bij de boeren in de eerste helft van de achttiende eeuw en herstel in de tweede helft<sup>129</sup>.

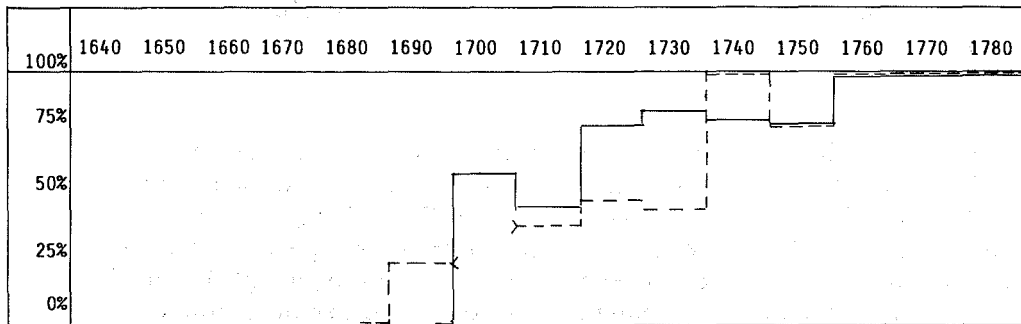
### *Eetgerei*

Naast de lepel verschijnt er in het begin van de achttiende eeuw nu ook een tweede onderdeel van het ons zo bekende bestek, de vork. Aanvankelijk is de vork bijna uitsluitend te vinden op de tafels van de rijke Weespers, bij de middenklasse blijft het een uitzondering, terwijl de boeren nog genoegen blijven nemen met lepels. Deze situatie verandert na ongeveer 1730. Ook bij de twee laatst genoemde groepen komt de vork nu in gebruik. Naast de al bekende tinnen en zilveren vorken zijn er nu ook vorken vervaardigd van ijzer en staal<sup>130</sup>. Lepels blijven echter of van tin of van zilver. In 1773 wordt het bestek eindelijk gecompleteerd. Dan worden in de stad, bij een rijke Weesper, tafelmessen, messen van zilver of staal in een set van vier of meer, geïntroduceerd. De verspreiding over de overige groepen laat daarna niet lang op zich wachten<sup>131</sup>.

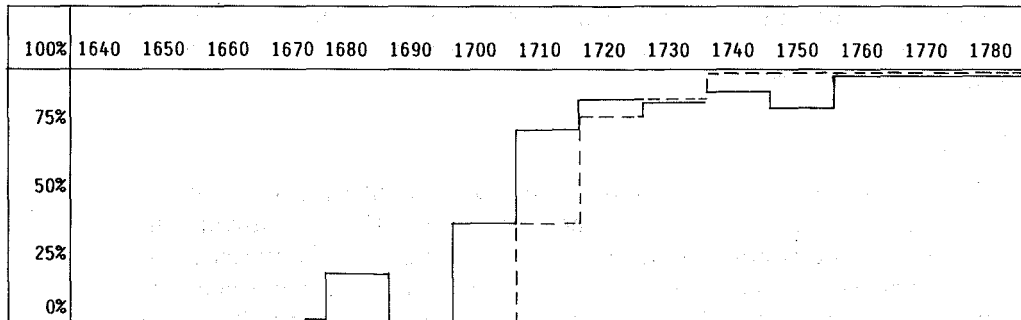
### *Genotmiddelen*

Zoals al gezegd betekent het ontbreken van voorwerpen die te maken hebben met het gebruik van thee, koffie, chocola en tabak niet dat deze genotmiddelen niet bekend waren in Weesp. Verre van dat. In 1680 is b.v. ene Michiel Worms al verkoper van tabak in de stad<sup>132</sup>. Toch moeten we voor een tweede vermelding van een tabaksdoos (de eerste in 1669 zie p. 17) wachten tot het eind van de eeuw<sup>133</sup>. Thee- en chocoladeservies wordt voor het eerst in 1686 in de inventaris van een rijke Weesper aangetroffen<sup>134</sup>. Wat betreft de koffie zijn de boeren echter het eerst. Cornelis Jansz. Bontekoe heeft in 1698 drie koffiekoppen in huis<sup>135</sup>. De werkelijke verspreiding van

Grafiek 4. Koffie



Grafiek 5. Thee



deze soorten serviesgoed (zie ook p. 26) vindt echter pas plaats in het begin van de achttiende eeuw. Naast koffie-, thee- en soms chocoladeservies doen dan ook andere hulpmiddelen, zoals koffiekannen, theepotten, ja zelfs theemeubilair, zoals theetafeltjes en theeblaadjes hun intrede. Thee moet gezien de bijna universele verspreiding van voorwerpen die met thee-drinken te maken hebben in het begin van de achttiende eeuw bij iedereen, arm en rijk, boer en stedeling, een zeer populaire drank zijn geworden<sup>136</sup>. Koffie, een drank die duurder was dan thee<sup>137</sup>, wordt door de middengroep en de boeren in deze tijd blijkbaar nog minder massaal geaccepteerd. Daar blijft vooralsnog het bezit van koffieservies en andere koffiebehoeften beperkt tot ongeveer 50% van de huishoudens. Bij de boeren is daarin geen toename, nee zelfs nog een kleine daling, tot 1740. Daarna stijgt het bezit van koffiebehoeften ook bij hen snel, zodat rond het midden van de achttiende eeuw zowel koffie- als theebehoeften bijna zonder uitzondering in elke inventaris voorkomen. Het bezit van chocoladeservies blijft ook in de achttiende eeuw bijna uitsluitend een aangelegenheid voor rijke Weespers. Slechts enkele malen wordt het aangetroffen bij Weespers uit de middenklasse of bij de rijkere boeren, voornamelijk aan het eind van

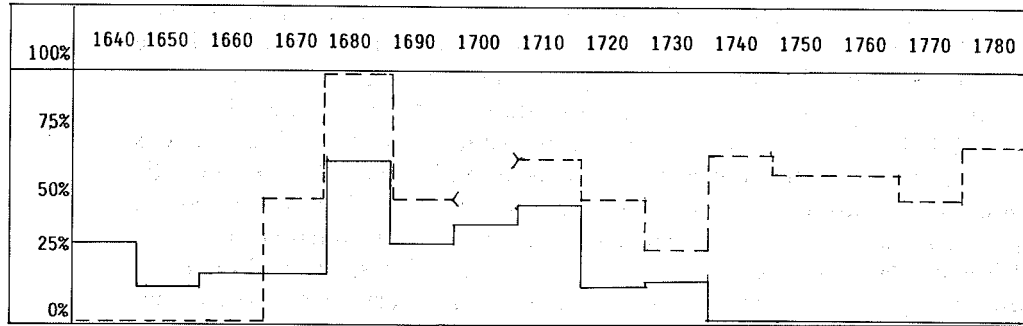
de eeuw<sup>138</sup>. Het aantal inventarissen met tabaksbenodigdheden, zoals tabakspotten en dozen, tabakscomforen en snuifdozen neemt in de loop van de achttiende eeuw toe, al is deze toename verre van geleidelijk. Ook hier de al voor o.a. porselein en koffie gesignaleerde stagnatie bij de boeren in de jaren 1710–1730/40. Aan het eind van de bestudeerde periode heeft bij zowel de boeren als de stedelingen meer dan de helft van de huishoudens een voorwerp in huis dat iets met tabak te maken heeft<sup>139</sup>. Een van die voorwerpen was ook de kwispedoor, een handig hulpmiddel voor rokers en pruimers, dat in 1715 voor het eerst voorkomt in de inventaris van een rijke Weesper. Heel langzaam dringt het bezit van de kwispedoor door in de andere lagen van de bevolking. Het laatst bij de boeren, waar de kwispedoor pas na 1760 z'n intrede doet<sup>140</sup>.

### *Sieraden*

Sieraden komen over de gehele periode voor in een meerderheid van de inventarissen. Opvallend is alleen de flinke terugval in het sieradenbezit onder de boeren in het begin van de achttiende eeuw. Heeft in de periode 1710–1720 elke boer sieraden in huis, in het volgende decennium is dat nog maar tweederde van de boeren. Na 1740 is er sprake van herstel. Eenzelfde ontwikkeling is te constateren bij de gouden en zilveren voorwerpen. Ook daar een scherpe terugval na 1720 en herstel na 1740<sup>141</sup>.

Bekijken we de sieraden afzonderlijk dan blijkt dat er in de loop der jaren belangrijke veranderingen hebben plaatsgevonden wat betreft de types of verspreiding. De ring, in al z'n variëteiten, blijft het meest gedragen sieraad. In het gebruik van het oorijzer doen zich echter opvallende veranderingen voor. In het decennium 1670–1680 komt het oorijzer, dat daarvoor, voorzover de weinige uit die tijd beschikbare inventarissen daar uitsluitsel over kunnen geven, slechts in de stad werd gedragen, ook op het platteland in de mode. (zie grafiek 6). Rond het begin van de achttiende eeuw is de situatie zo dat ongeveer de helft van alle inventarissen, zowel die van stedelingen als die van boeren oorijzers bevat. Dan zet echter na 1720 een belangrijke verandering in. Het aandeel van het oorijzer bij de boeren daalt, zoals het aandeel van alle sieraden. In de stad daalt het bezit van oorijzers echter nog sneller (bij een gelijkblijvend aandeel van sieraden in het algemeen<sup>142</sup>. Als nu na 1740 het bezit van oorijzers op het platteland zich heeft hersteld tot het oude niveau, is de daling in de stad inmiddels zover voortgeschreden dat er niemand meer is die in het bezit is van een oorijzer<sup>143</sup>. Zo is de situatie in de loop van 100 jaar omgekeerd. Zijn het eerst uitsluitend stedelingen die een oorijzer dragen, na 1740 is het uitsluitend kenmerk van de boeren geworden. Ook het oorijzer zelf maakt een ontwikkeling door. In de periode van 'verarming' bij de boeren loopt het aandeel van de gouden oorijzers t.o.v. de zilveren terug. Na 1740 stijgt het aantal gouden ijzers weer<sup>144</sup>. Daarnaast worden deze ijzers dan ook voorzien van

Grafiek 6. Oorijzer



allerlei versieringen, zoals togen, bellen en parels, wat daarvoor veel minder het geval was<sup>145</sup>.

De bloedkoralen ketting maakt een soortgelijke ontwikkeling als het oorijzer mee. Ook dit sieraad lijkt aanvankelijk alleen in de stad gedragen te zijn (zie p. 18) en zich in de laatste drie decennia van de zeventiende eeuw op het platteland verspreid te hebben. De afname van het bezit aan bloedkoralen kettingen bij de boeren in het begin van de achttiende eeuw wordt gevolgd door een flinke toename na 1740. Tegelijkertijd daalt het bezit ervan in de stad, zodat aan het eind van de bestudeerde periode de bloedkoralen ketting een tamelijk kenmerkend onderdeel van de boerentooi geworden is, terwijl het in de stad nu een uitzondering is als iemand met een bloedkoralen ketting om loopt<sup>146</sup>. Als stedelingen al een koralen ketting om hebben is deze meestal van 'zwart' koraal.

Het derde sieraad in de categorie 'sieraden die aan het eind van de achttiende eeuw kenmerkend zijn geworden voor de boeren' is de zilveren knoop. De zilveren knoop komt voor het eerst aan het eind van de zeventiende eeuw voor in de inventarissen, zowel bij boeren als stedelingen. Het gaat dan nog niet om grote aantallen, hoogstens een tiental<sup>147</sup>. Als in het begin van de achttiende eeuw de ontwikkeling van het sieradenbezit op het platteland stagneert, gaat de verbreiding van de zilveren knoop in de stad verder. Vooral middenklasstedelingen hebben soms tot 100 stuks in hun bezit<sup>148</sup>. De knopen werden voornamelijk gebruikt op mannenkleding. Na 1740 gaat de populariteit bij de stedelingen snel achteruit, en stijgt deze op het platteland<sup>149</sup>. Het lijkt erop dat men daar met elkaar strijdt om het bezit van het grootste aantal zilveren knopen. Aan het eind van de eeuw is er zelfs een boer die 455 stuks in zijn bezit heeft, een aantal dat in de stad nooit bereikt werd<sup>150</sup>. Naast zilveren knopen komen ook gouden knopen voor, maar in veel geringere mate en verspreid over alle sociale groepen<sup>151</sup>.

Aan het eind van de zeventiende eeuw zijn er echter wel meer sieraden in tel dan de hierboven beschreven nl. de 'sleutelreech', de onderriem, het (vrouwen)tuig en de beurs of tas met zilveren beugel, die soms in combina-

tie met elkaar voorkwamen. Deze sieraden waren te vinden in alle bestudeerde sociale groepen<sup>152</sup>. Geen van deze vier sieraden blijkt aan het eind van de achttiende eeuw geheel verdwenen te zijn, maar slechts de tas/beurs met zilveren beugel is dan nog werkelijk populair, zowel in de stad als op het platteland<sup>153</sup>. Van de overige drie zijn het de 'sleutelreech' en de onderriem die nog slechts zo hier en daar voorkomen. Al vanaf het begin van de achttiende eeuw nam de belangstelling voor deze twee sieraden duidelijk af, terwijl ook de benaming verandert. Na enkele tussenfasen wordt de 'sleutelreech' uiteindelijk 'sleutelring' genoemd en verandert de onderriem in omriem<sup>154</sup>. Het lot van het tuig is niet veel beter. Het komt aan het eind van de achttiende eeuw dan wel iets meer voor dan de 'sleutelreech' en de onderriem, maar is toch ook duidelijk op de terugtocht. Opvallend is dat het gebruik van deze sieraden zich tot het eind niet beperkt tot één groep, slechts de onderriem lijkt zich na 1760 alleen bij boeren nog enigszins te handhaven en in de stad geheel in onbruik te zijn geraakt<sup>155</sup>.

In de loop van de bestudeerde periode worden daarnaast ook nog enkele nieuwe sieraden geïntroduceerd. Vóór 1700 zijn dat de strik, een hoofdsieraad, dat het eerst in de stad gesignaleerd wordt en de (zilveren) gesp, die voor het eerst in een plattelandsinventaris gevonden werd<sup>156</sup>. Beide komen aan het eind van de zeventiende eeuw al voor in de stad en op het platteland. De strik wil echter niet echt populair worden en wordt tot het eind van de bestudeerde periode slechts hier en daar aangetroffen. De gesp lijkt echter in het begin van de achttiende eeuw vooral bij de boeren aan te slaan. Deze voorsprong van de boeren wordt in de periode 1720-1740 weer teniet gedaan. In de stad gaat intussen de langzame maar gestadige verspreiding van de gesp door. Aan het eind van de achttiende eeuw heeft die verspreiding, bij boer en stedeling, zich zover doorgezet dat in bijna alle inventarissen wel een of meer paar gespen worden aangetroffen<sup>157</sup>.

In 1745 verschijnt voor het eerst in een stedelijke middenklasinventaris de 'boot', een juweel gevat in goud of zilver dat met een ketting om de hals gedragen werd<sup>158</sup>. Zonder zich massaal te verspreiden wint de boot in de loop van de jaren langzaam aan populariteit, eerst bij de rijke stedelingen en later ook bij de boeren<sup>159</sup>. Naast deze 'bijzondere' sieraden blijven natuurlijk al die tijd ook de 'gewone' sieraden in gebruik, zoals gouden en zilveren halskettingen, haarnaalden en spelden, parelspeeldjes etc.

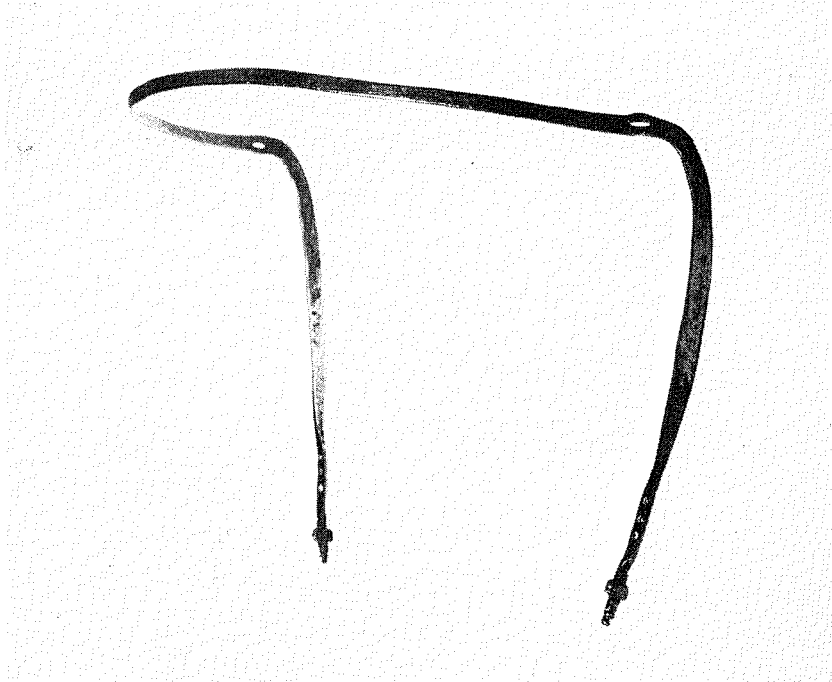
Op het gebied van de zilveren en gouden gebruiksvoorwerpen doen zich tot het einde van de achttiende eeuw geen bijzondere ontwikkelingen voor, behalve de terugval bij de boeren tussen 1720 en 1740<sup>160</sup>. Het vermelden waard is slechts de introductie van het 'eau de la reinedoosje' in 1752 in de stedelijke middengroep. Dit was een zilveren doosje met daarin een in reukwater gedrenkt sponsje<sup>161</sup>. Al snel wordt het overgenomen door de rijke stedelingen en de boeren<sup>162</sup>.

## *Boeken*

Aan het eind van de zeventiende eeuw blijkt een meerderheid van de boeren (60%) boeken in huis te hebben, een opvallende stijging ten opzichte van de gegevens uit het begin van de bestudeerde periode (toen 25%) (N.B. Het geringe aantal boereninventarissen uit die tijd kan gedeeltelijk oorzaak zijn van dit grote verschil<sup>163</sup>). In de stad bezit dan van beide groepen tweederde een of meer boeken. In de achttiende eeuw neemt aanvankelijk het boekenbezit bij de boeren weer af (45% tussen 1710 en 1730), waarna weer een lichte stijging optreedt<sup>164</sup>. Het boekenbezit op het platteland neemt echter nooit de omvang aan die in de stad al in het begin van de achttiende eeuw bereikt wordt. Daar is het dan bijna regel geworden dat in een inventaris, zowel van een middenklas als een rijke stedeling, een of meer boeken worden aangetroffen<sup>165</sup>. Interessant is verder om te kijken naar het aantal boeken en naar het soort boeken dat de verschillende sociale groepen in huis hebben. Bijna elke boekenbezitter heeft wel één of twee bijbels, meestal voorzien van koperen, zilveren of gouden sloten. Bij de boeren komen daar een enkele keer andere, religieuze of niet-religieuze, boeken bij, maar meestal is een bijbel alles wat zij aan boeken bezitten. Bij de overige twee groepen staan er vaak meer boeken in huis, waaronder een groter aantal niet-religieuze. Er is sprake van een duidelijke toename in aantal in de loop van de bestudeerde periode. Al in het begin van de achttiende eeuw treft men bij enkele rijke Weespers complete bibliotheken aan van meer dan 100 boeken<sup>166</sup>. Het belang dat men blijkbaar nu aan boeken gaat hechten blijkt ook uit het feit dat boeken nu vaak uitvoeriger beschreven worden. Meestal wordt slechts het formaat gegeven (naast het aantal), maar soms wordt ook de titel en de schrijver genoemd. Deze extra aandacht voor boeken in deze tijd staat haaks op de verminderde belangstelling die schilderijen lijken te krijgen. Deze worden vanaf de achttiende eeuw juist zelden meer beschreven (zie p. 23). Een gemiddeld aantal is wat betreft de boeken moeilijk te geven. Sommige stedelingen hadden slechts enkele boeken en anderen weer een complete bibliotheek. Tekenend voor de toegenomen belangstelling voor het boek mag echter wel zijn dat in de periode 1760–1790 er onder de rijken (totaal 20 inventarissen) drie inventarissen zijn met een uitgeschreven boekencatalogus van elk vele honderden boeken<sup>167</sup>. Ook onder de middenklasstedelingen zijn er dan enkele met meer dan tien beschreven boeken<sup>168</sup>.

## *Religieuze voorwerpen*

Tussen 1670 en 1700 blijkt een groot gedeelte van de inventarissen, zowel van stedelingen als van boeren, katholieke religieuze voorwerpen te bevatten. Bij de boeren is er zelfs een meerderheid<sup>169</sup>. Na 1700 is er echter sprake van een duidelijke terugval. Of deze gegevens ook duiden op een afname



1. Oorijzer, geelkoper. Amsterdam, einde zestiende eeuw. Kollektie Amsterdams Historisch Museum.  
(foto Dienst Openbare Werken/Amsterdams Historisch Museum, afdeling archeologie)



2. Oorijzer, goud. Laren, negentiende eeuw. Kollektie Nederlands Openlucht Museum





3. Spaanse stoel, palisander. Noord-Nederland, eerste helft zeventiende eeuw. Kollektie Rijksmuseum Amsterdam



4. Lepel, tin. Amsterdam, begin zeventiende eeuw. Kollektie AHM. (foto DOW/AHM, afd. arch.)



5. Vierdeurs kolonettenkast (kevie), eikehout. Noord-Nederland, 1659. Kollektie Rijksmuseum Amsterdam



6. Nederlands kabinet, notehout, ca. 1750. Kollektie Rijksmuseum, Amsterdam



7. Tafel, eikehout. Noord-Nederland, zeventiende eeuw. Kollektie NOM



8. Bord, proto-Delfts. Amsterdam, tweede kwart zeventiende eeuw. Kollektie AHM. (foto DOW/AHM, afd. arch.)



9. Bord, porselein. Amsterdam, tweede kwart achttiende eeuw. Kollektie AHM. (foto DOW/AHM, afd. arch.)

van het aantal katholieken valt te betwijfelen. Een van de meest vooraanstaande katholieken uit het begin van de achttiende eeuw, notaris Cornelis van Drosthagen, heeft ook een inventaris nagelaten<sup>170</sup>. In deze inventaris werd geen enkel religieus voorwerp gevonden, zelfs geen kruisje aan de muur. Naast schenkingen aan katholieke instellingen en personen, die ook in de inventaris aangetekend zijn, verraadt alleen het altaartje in de bovenste achterkamer Cornelis' religie. Eerder lijkt de oorzaak van het verdwijnen van de katholieke religieuze voorwerpen te liggen in een niet meer kunnen tonen van de uiterlijke tekenen van het katholieke geloof (door strengere overheidsop treden?) of een tendens tot versobering bij de katholieken zelf. De afname is zo drastisch dat in de laatste dertig bestudeerde jaren er slechts enkele malen religieuze voorwerpen in inventarissen werden aangetroffen. Tweemaal gaat het hier om een houten kruisje aan de muur (versobering?) eenmaal om een pater noster en eenmaal om twee gouden kruisjes<sup>171</sup>. Zelfs heer Egbertus, de in 1783 overleden pastoor van Weesp, heeft geen enkel religieus voorwerp in huis. Zijn inventaris bevat aan katholica, naast een grote hoeveelheid theologische werken, slechts een knielbankje<sup>172</sup>.

### *Spelletjes*

Op het gebied van de muziekinstrumenten, spelletjes en wapens moeten we ons gedurende de gehele bestudeerde periode behelpen met enkele geïsoleerde gegevens. Deze gegevens leren ons dat deze objecten nog het meest voorkwamen bij de rijken, en in mindere mate bij de middenklasse en de boeren. Bij de muziekinstrumenten is het vermelden waard het klavecimbel dat Pieter Schaep, een zeer rijke oorspronkelijk uit Amsterdam afkomstige patriciër, zich voor 1686 had aangeschaft<sup>173</sup>. Pas in de tweede helft van de achttiende eeuw vinden we meer klavecimbels, nu zelfs een bij een rijke boer<sup>174</sup>. Bij de spelletjes kan wel enige verschuiving in populariteit geconstateerd worden. Het triktrakbord begint langzaam te verdwijnen<sup>175</sup>, terwijl het dambord in opmars is. In het begin van de achttiende eeuw deed het al in alle groepen zijn intrede<sup>176</sup> en na 1760 worden de vermeldingen iets frequenter<sup>177</sup>. Aan het eind van de achttiende eeuw worden er bij de rijke ook 'luxere' spelen of spelattributen gevonden, zoals een biljart en een speeltafel<sup>178</sup>. Eenvoudige spelletjes zoals het ganzebord, werden niet aangetroffen in de inventarissen<sup>179</sup>. Wel zo hier en daar kinderspeelgoed, vervaardigd van zilver, tin of porselein<sup>180</sup>. Wapens blijven de gehele achttiende eeuw voorkomen zonder dat er sprake is van enige op- of neergang, of van het invoeren van nieuwe types.

### *Uurwerken*

Het zakhorloge wordt in 1679 door een boer geïntroduceerd, maar verschijnt niet lang daarna ook in de stad<sup>181</sup>. Het zal echter nog geruime tijd



duren eer het zakhorloge gemeengoed wordt. De eerste decennia blijft het bij enkele verspreide vermeldingen. Tot het midden van de achttiende eeuw wordt het voornamelijk gedragen door de rijke stedelingen en een enkele middenklasser. Bij de boeren duurt het zelfs tot de tweede helft van deze eeuw voordat een tweede horlogebezitter gesignaleerd wordt. Daarna zet echter ook op het platteland een langzame penetratie in die erin resulteert dat aan het eind van de bestudeerde periode op het platteland en in de stad ongeveer de helft van de inventarissen een horloge bevat<sup>182</sup>.

Een tweede innovatie uit het laatste gedeelte van de eeuw is de klok (huisklok of hangklok). Ook hier is Pieter Schaep, de rijke patriciër, de eerste in 1686. In tegenstelling tot het klavecimbel volgt nu echter al na ongeveer tien jaar een tweede klokkenbezitter, de boer Cornelis Bontekoe<sup>183</sup>. Klokken blijken door de boeren in de jaren na de introductie massaal aangeschaft te worden. Is in het decennium 1710-1720 het percentage nog 40%, in het volgende is het al gestegen tot 83%. Als naar het aandeel van de stedelingen in dezelfde periode wordt gekeken, steken deze hierbij schril af (onder de 25%, vnl. bij de rijken). De verklaring voor dit opmerkelijke verschil tussen stad en platteland moet m.i. gezocht worden in het feit dat er bij de boeren een veel grotere praktische noodzaak bestond om een klok aan te schaffen. Boeren moeten 's morgens vroeg op om de koeien te melken en op het platteland was er geen torenklok of stadsomroeper die kon vertellen hoe laat het was. Dat deze wekfunctie wel degelijk zeer belangrijk was blijkt uit twee dingen: het meestal ontbreken van klokken in de inventarissen van 'binnenboeren', boeren die in de stad woonden, en vermeldingen als 'weckertie', en 'een hangklok zijnde een weckertje'<sup>184</sup>. Tot op het eind van de achttiende eeuw blijft de situatie ongeveer hetzelfde. Dan heeft nog steeds bijna iedere boer een klok in huis, terwijl dat in de stad nog bij lange na niet het geval is<sup>185</sup>.

### *Overig*

De derde en laatste innovatie uit de zeventiende eeuw die het vermelden waard is is de sjees, een licht open rijtuig, dat na z'n introductie in de stad ook na enige tijd onder de boeren ingang vindt<sup>186</sup>. De sjees vertoont in z'n verdere verspreiding hetzelfde beeld als de klok. De boeren nemen snel en massaal (alhoewel iets minder massaal dan in het geval van de klok) de sjees over, terwijl men in de stad duidelijk minder enthousiast is. Ook hier is de verklaring een praktische. Boeren hadden eenvoudigweg meer behoefte aan een rijtuig vanwege hun toch tamelijk geïsoleerde positie dan de stedelingen. Tot het eind van de bestudeerde periode blijft de sjees voor de boeren het (personen)vervoermiddel bij uitstek. In de stad beperkt het gebruik zich tot enkele rijke stedelingen<sup>187</sup>. In 1742 wordt in de stedelijke middengroep het weerglas geïntroduceerd (de barometer). Dit instrument vertoont het bekende verspreidingsbeeld. Na introductie in de midden-

klasse een tamelijk massale aanschaf door de rijke stedelingen (periode 1750-1760 50%, tegen 13% voor de middenklasstedelingen), waarna de boeren na verloop van tijd ook volgden (in 1767)<sup>188</sup>.

Tenslotte wil ik de aandacht vestigen op wat een korte modegril lijkt. Tussen 1775 en 1785 is ineens in het merendeel van de boereninventarissen een vogelkooitje te vinden (meestal met een leeuwerik erin). In de 15 jaar voor 1775 is er slechts één inventaris met zo'n vogelkooitje, na 1785 niet een, en tussen 1775 en 1785 maar liefst acht.

### Conclusie

Het meest kenmerkende van de eerste helft van de bestudeerde periode (1640 tot ca. 1710) is dat er bij alle groepen van de Weesper samenleving, binnen zowel als buiten de stad een zekere uniformiteit bestond wat betreft de materiële cultuur. Er is een gemeenschappelijke basis die onder andere tot uiting komt in het overal voorkomen van dezelfde soorten kasten (kevie, spinde en tresoor), afbeeldingen (schilderijen en prenten) en borden als wandversiering, potten en pullen op kasten, dezelfde soorten serviesgoed (aardewerk, Majolica, porselein en later Delfts blauw), dezelfde tinnen voorwerpen, tafelferei en sieraden en ook nog in het bezit van boeken zowel in de stad als op het platteland. Dit betekent echter niet dat er geen grote verschillen bestonden tussen aan de ene kant het huisraad van een Weesper patriciër en aan de andere kant dat van een eenvoudige boer. De verschillen lagen echter voornamelijk in het aantal voorwerpen dat beiden tot hun beschikking hadden en in de waarde ervan. De rijke Weespers hadden meer, niet alleen meer van hetzelfde maar ook bezaten ze voorwerpen die bij de andere twee groepen niet of nauwelijks gebruikt werden (zoals b.v. het kantoor, het kabinet, het ledikant, beeldjes op kasten en schoorsteen, chocoladeservies en exotische houtsoorten). Daarnaast was meestal de kwaliteit van wat in rijkere boedels werd aangetroffen hoger (een leren Spaanse stoel tegenover een eenvoudige stoel, een Ruysdael tegenover een goedkope prent)<sup>189</sup>.

Interessant is ook de houding van de drie groepen ten opzichte van innovaties. Men zou verwachten dat de rijke Weespers hierbij een leidende rol zouden spelen. Dit is echter maar gedeeltelijk waar. Ook de middenklasse had een zeer belangrijk aandeel in het introduceren van nieuwigheden. Het aantal innovaties bij deze groep is zelfs hoger dan bij de rijken (zie bijlage II). Wel is het zo dat door de middengroep geïntroduceerde voorwerpen meestal snel en massaal door de rijken overgenomen worden, wat omgekeerd lang niet altijd het geval is. (b.v. kabinet en ledikant in het eerste en chocoladeservies en Japans porselein in het tweede geval). De boeren waren vaak de laatsten die een nieuw voorwerp in huis haalden (b.v. linnenpers 20 jaar na introductie, de lessenaar na 48 jaar en het kabinet na 101 jaar; zie voor verdere voorbeelden bijlage II). Op deze regel bestonden

echter een paar belangrijke uitzonderingen. Boeren waren de koplopers bij de introductie van porselein, koffie, het zakhorloge en de gesp, terwijl soms een 'stadse' innovatie, zoals b.v. Delfts blauw, wel zeer snel werd overgenomen. De boeren stonden dus wel degelijk open voor invloeden uit de stad (waarbij met stad nu niet alleen Weesp maar ook het naburige Amsterdam bedoeld wordt). Duidelijk blijkt deze betrokkenheid bij de stad nog eens uit de grote hoeveelheden obligaties, vaak verkregen voor geld dat geleend was aan personen uit Amsterdam afkomstig, die een meerderheid van de boeren in deze periode in hun bezit hebben<sup>190</sup>. Uit niets valt af te leiden dat een van de groepen duidelijk afwijkende en door de overige groepen geaccepteerde normen hanteerde ten opzichte van de materiële cultuur. Met geen enkel voorwerp onderscheidt de boer zich b.v. 'positief' van de stedelingen. Verschillen lijken voornamelijk een praktisch-financiële oorzaak te hebben.

Vergelijken we de zeventiende eeuw met het laatste bestudeerde gedeelte van de achttiende eeuw (1760-1790), dan valt onmiddellijk op dat er nu een duidelijk verschil is tussen de materiële structuur in de stad en die op het platteland. Bijna alle boerinnen dragen nu een zilveren of gouden oorijzer. In de stad is dit sieraad dan al tientallen jaren uit de mode. Ook zijn op het platteland bloedkoralen kettingen bij de vrouwen en zilveren knopen (op vesten en jassen) vnl. bij de mannen erg populair, terwijl deze in de stad veel minder voorkomen. Andere bijna exclusieve 'boeren'voorwerpen zijn het lepelrek en de pottenbank (of vatenbank). Wat betreft de versiering van hun muren gedragen de boeren zich ook geheel anders dan de stedelingen. Terwijl de stedelingen, zowel de rijken als de middengroep, in hun 'beste' kamers voornamelijk schilderijen en prenten, soms theebladjes en slechts een enkele keer porseleinen of Delfts blauwe borden hebben hangen zijn de muren van het voorhuis en de opkamer, de deftige kamers van de boerderij hoofdzakelijk opgesmukt met Delfts blauwe borden (tot enige tientallen per vertrek). Ook hingen er bijna altijd de al eerder genoemde lepelrekken. Daarnaast was er dan soms nog plaats voor kleine aantallen beschilderde theebladjes of schilderijen. Tenslotte maakten de klok en de sjees een kenmerkend onderdeel uit van de boerenhuishouding.

Hoe valt deze verandering, het ontstaan van een gedeeltelijk eigen materiële cultuur bij de boeren te verklaren? Hiervoor is het nodig een blik te werpen op de economische ontwikkeling in de tussenliggende periode en dan vooral in de jaren tussen 1710 en 1740 en op de gevolgen die deze had voor de materiële cultuur.

In de laatst genoemde jaren vindt er een ernstige crisis plaats in de veeteelt (zie p. 5) ten gevolge van de veepest. Het inkomen van de boeren daalt vanaf ongeveer 1713 sterk. Van werkelijk herstel is pas sprake in de tweede helft van de eeuw. Voor de materiële cultuur van de boeren heeft deze daling van de welvaart de volgende consequenties:

- a. Het aantal huishoudens met sieraden en zilveren en gouden gebruiksvoorwerpen neemt aanzienlijk af.
- b. Ook van andere luxe voorwerpen, zoals porselein, boeken, spiegels en grote tinnen borden en schalen vermindert het aandeel.
- c. Innovaties dringen minder snel en massaal door op het platteland. Voorbeelden hiervan zijn o.a. koffie- en tabaksbenodigdheden en de lessenaar. Na hun introductie op het platteland aan het eind van de zeventiende eeuw volgt niet de te verwachten doorzettende verspreiding maar een stagnatie en soms zelfs een daling die tot 1740 duurt. Daarna ontstaan voor de boeren blijkbaar pas weer mogelijkheden om ook deze produkten aan te schaffen (zie grafieken p. 25, 28).
- d. Er wordt gebruik gemaakt van (goedkope) surrogaten. Terwijl in de stad porselein in deze tijd de boventoon voert is op het platteland het Delfts blauw aardewerk het meest algemene serviesgoed.
- e. De boeren blijven nu sommige voorwerpen die in de stad in dezelfde tijd uit de mode beginnen te raken gebruiken. Het duidelijkst is dat het geval met het oorijzer. Terwijl dit sieraad in de stad tussen 1720 en 1740 geheel verdwijnt, blijven de boerinnen het oorijzer trouw. Ook op het platteland daalt dan wel tengevolge van de crisis het bezit aan oorijzers, maar daar wordt het verlies direkt weer goed gemaakt zodra het financieel mogelijk is. In het decennium 1740-1750 lopen bijna alle boerinnen weer met een oorijzer. Eenzelfde vasthouden aan voorwerpen die in de stad uit de mode raken is te constateren m.b.t. de bloedkoralen ketting, zilveren knopen, de pottenbank en het lepelrek.

De daling van het boereninkomen heeft dus niet alleen geleid tot een flinke verarming van het boerenhuishouden, maar ook tot een zekere 'verstening'. Deze deed zich voornamelijk voor bij voorwerpen met een duidelijk naar buiten gericht karakter. Men probeerde blijkbaar zoveel mogelijk vast te houden aan de uiterlijke tekenen van de vroegere welvaart<sup>191</sup>. Zelfs nu echter in de economisch zo barre tijden heeft de boer zijn bereidheid om nieuwe produkten snel te accepteren niet geheel en al opgegeven. Ondanks de geringe financiële middelen worden toch nog de volgende zaken geïntroduceerd of raken algemeen verspreid: de klok die aan het eind van de zeventiende eeuw werd geïntroduceerd en blijkbaar in een grote behoefte voorzag, zodat tussen 1720 en 1730 alle buiten de stad wonende boeren er al een in huis hadden, de sjees, een licht rijtuigje dat ook waarschijnlijk om praktische redenen bij de boeren zeer welkom was en tenslotte theebehoefdheden (theeservies en meubilair). In de tweede helft van de achttiende eeuw gaat het de boeren economisch gezien voor de wind (zie p. 5). Men zou verwachten dat ze nu wel weer snel hun achterstand op de stad zouden inhalen<sup>192</sup>. Dit is echter maar gedeeltelijk het geval. Er vindt wel degelijk een 'inhaalmanoeuvre' plaats. Koffieservies, porselein, spiegels en de lessenaar worden aan het eind van de crisis weer in groten getale

aangeschaft (zie o.a. p. 23, 26, 29). Ook de houding t.o.v. innovaties blijkt nog even positief te zijn als daarvoor. Zo worden in de periode 1760-1790 b.v. het buffet, de rechtbank, tafelmessen, het weerglas en de kwispedoor op het platteland geïntroduceerd, over het algemeen niet lang na het verschijnen ervan in de stad. Ook het kabinet en het ledikant, meubels die in de stad bij de rijken al meer dan honderd jaar bekend waren, worden nu door enige rijke boeren in huis gehaald. De boer lijkt zich niet zozeer afgezonderd te hebben van de stad maar wel door b.v. het dragen van andere sieraden en het op een andere manier versieren van de wanden van zijn huis een bewuste poging te ondernemen zich van de stad te onderscheiden.

De door economische omstandigheden veroorzaakte verwijdering tussen de materiële cultuur in de stad en die op het platteland heeft blijkbaar ook voor een geestelijke verwijdering gezorgd. Er heeft een verandering in de mentaliteit van de boeren plaatsgevonden, een gevoel van eigenheid heeft zich ontwikkeld, dat in de tweede helft van de achttiende eeuw tot uitdrukking komt in een zich in sommige opzichten zelfbewust afzetten tegen de stad. Hierbij worden de voorwerpen waarmee men zich onderscheidt vaak nog verder ontwikkeld, oorijzers zijn niet meer 'kaal', maar versierd met bellen, togen, parels etc., de hoeveelheid zilveren knoopjes groeit in die tijd met het jaar, terwijl ook het aantal aan de muur hangende Delfts blauwe borden nog steeds toeneemt.

Een kijkje in een stedelijk en een boerenhuishouden aan het eind van de achttiende eeuw maakt duidelijk hoe opvallend de verschillen waren geworden. Hendrik Waanders, bakker en winkelier in Ankeveen, een dorpje tussen Weesp en 's Graveland, voelde zich in bijna alle opzichten stedeling, ook al woont hij tussen de boeren. Slechts in de keuken hangen enige Delfts blauwe borden, de overige kamers zijn versierd met schilderijen (totaal 13 stuks) en een enkel theeblaadje (totaal 3). Daarnaast heeft elke kamer minstens één spiegel (totaal 5) en hangt er in de deftige zijkamer een weerglas. Het enige voorwerp dat z'n betrokkenheid met het platteland zou kunnen verraden is een lepelrek. 'Pronkwaarde' heeft dit lepelrek echter niet. Het hangt in de bijkeuken. De wandversiering in de boerderij van Jan Kraaypoel, die niet ver van de bakkerij van Hendrik Waanders woonde, is anders. Er is slechts één schilderijtje aan de muur te vinden. Het Delfts blauw overheerst in alle vertrekken (totaal 63 stuks). Verder bestaat de wandversiering uit 3 theeblaadjes, 2 spiegels en 2 lepelrekken, die hier wel een prominente plaats innemen. Ze hangen in het voorhuis. Ook wat betreft de sieraden zijn er duidelijke verschillen. Hendrik's vrouw draagt o.a. een gouden halsketting, gouden oorkingen en gouden broches met parels. Een (gouden) oorijzer of een bloedkoralen ketting (met twee strengen) zoals de vrouw van Jan Kraaypoel bezit ontbreken echter bij haar<sup>193</sup>.

Terwijl er dus vanaf ongeveer 1710 een groeiende verwijdering geconstateerd kan worden tussen de materiële cultuur van de stedelingen en die van de boeren, blijft in de stad de uniformiteit van de zeventiende eeuw gehand-

haafd. Verschillen betreffen nog steeds slechts de aantallen en de waarde van de voorwerpen. Ook blijkt de houding ten opzichte van innovaties nauwelijks te zijn veranderd. De middengroep neemt van de achttiende eeuwse innovaties een belangrijk deel voor haar rekening (zie bijlage II).

Tenslotte zou ik nog willen wijzen op een mogelijk verband tussen de economische conjunctuur en het optreden van innovaties. Ook in Weesp zijn, zoals in het Münsterland<sup>194</sup> innovatieclusters te onderscheiden (zie bijlage II). De belangrijkste innovatieperiodes waren voor de stad 1650–1657; 1676–1686; 1700–1706; 1712–1716 en 1741–1745. Deze periodes liepen niet parallel met die van het platteland, waar in de periodes 1673–1679; 1690–1698; 1713–1720; 1730–1734 en 1756–1767 de meeste innovaties plaatsvonden. Een duidelijk verband tussen innovatie en conjunctuur kon niet aangetoond worden. De innovatieperiode 1676–1686 valt b.v. gedeeltelijk samen met een dieptepunt in de Weesper economie, terwijl in de periode 1756–1767 op het platteland de economie zich juist in opgaande lijn beweegt. Ook als rekening gehouden wordt met een zeker verschil tussen aanschafdatum en inventarisatiedatum is het niet mogelijk een dergelijk verband te leggen.

---

## Summary

---

Over 350 probate inventories have been used for a research into the material culture of 17th and 18th century Weesp (a small town near Amsterdam) and the surrounding countryside, the district of Weesperkarspel. After treating the technical and methodological problems, the results of the research are given. The author has tried to describe the most important part of the material culture between 1640 and 1790. Special attention is paid to the differences between the existing social groups (three income groups of city dwellers and three income groups of (dairy) farmers). The main conclusion is that, although in the 17th century no striking differences between city dwellers and farmers can be noticed (except those caused by wealth), differences do become marked in the course of the 18th century. Farmers keep on using jewelry that has become old-fashioned in the city, and they decorate the interior of their farmsteads also differently during the days of agrarian depression that lasted until the middle of the century. But even when in the second half of the century the farmers become more and more prosperous they do not acquire jewelry of the latest fashion but maintain their 'traditional' material culture. This phenomenon can be explained by a change of mentality among the farmers mainly caused by the changing economic circumstances.

## Bijlage I

De verdeling in de inkomensgroepen arm, midden en rijk (I, II en III) is gemaakt met behulp van de volgende bronnen:

1. 'Register van ontvangen begrafenisrechten van de Gereformeerde kerk'<sup>195</sup>. Dit register loopt van 1640 tot 1826. Het zou, omdat alleen maar op de begraafplaats van de Gereformeerde kerk kon worden begraven, het begrafenisrecht van de meeste in Weesp en Weesperkarspel overledenen in die periode moeten geven<sup>196</sup>. Dit register is echter lacuneus. Ook werd bij de bepaling van de hoogte van het te betalen begraafrecht niet alleen uitgegaan van de hoogte van iemands inkomen maar ook van de ligging van het graf. Hierdoor is dit register slechts in beperkte mate bruikbaar.

2. 'Register op de impost op begraven'<sup>197</sup>, een overheidsbelasting op het begraven die naast het begrafenisrecht van de kerk werd geheven. Er zijn registers overgeleverd uit de jaren 1714-1726 en 1735-1805<sup>198</sup>. Er bestaan aparte registers van Weesp, Weesperkarspel en (later) de Bijlmermeer. Op een enkele uitzondering na zijn alle overleden inventarisnalaters in deze registers te vinden. De belasting werd geheven over vijf categorieën: fl. 30, fl. 15, fl. 6, fl. 3 en pro deo (geen belasting) en was gerelateerd aan het inkomen van de overledenen<sup>199</sup>.

3a. De lijsten van 'hele- en halve kapitalisten', door het stadsbestuur opgesteld t.b.v. de belastingomslag (200ste penning, zoutgeld etc.). De eerste lijst stamt uit 1632 en geeft alleen maar de hele kapitalisten. Vanaf 1642 worden zowel de hele als de halve kapitalisten vermeld<sup>200</sup>.

b. Het 'register van de impost op zout en zeep en het heren- en redemptiegeld'<sup>201</sup>. Een zeer uitgebreide lijst van kapitalisten. Geeft van alle belastingplichtige bewoners van Weesp en Weesperkarspel naam, beroep, gezinssamenstelling en het eventuele aantal dienstbodes en knechten. Er is een onderverdeling in hele kapitalisten (meer dan fl. 2000 vermogen), halve kapitalisten (tussen de fl. 2000 en fl. 1000) en kwart kapitalisten (onder de fl. 1000 en in staat belasting te betalen). Dit register dateert uit het jaar 1680 en is aangevuld tot 1687.

c. Twee lijsten van kapitalisten van latere datum. Eén uit 1696 (onvolledig) en één uit 1734 (noemt ook de kwartkapitalisten)<sup>202</sup>.

4. De boedelinventarissen zelf. Zij geven over de inkomenspositie de volgende informatie: bezit aan onroerend goed (huizen en land), contanten, obligaties en schulden. Bij de boeren is het aantal koeien nog van belang. In ongeveer de helft van de gevallen wordt daarnaast ook nog het beroep van de inventarisnalater genoemd.

Aangezien het, zoals uit dit overzicht duidelijk mag zijn geworden om bronnen van nogal uiteenlopend karakter en kwaliteit gaat, bleek het niet eenvoudig te zijn om op een aanvaardbare manier alle inventarisnalaters in de drie van te voren vastgestelde inkomensgroepen in te delen. Uiteindelijk werd, na vergelijking met enige tientallen inventarissen, waarvan meer dan één van de hierboven genoemde gegevens bekend waren een indeling gemaakt op grond van de volgende criteria: (deze criteria lopen af in belangrijkheid, d.w.z. dat eerst criterium I gebruikt werd, als dat niet van toepassing was werd criterium 2 gebruikt etc.)

- |                            |     |                             |
|----------------------------|-----|-----------------------------|
| 1. Impost op begraven:     | I   | : pro deo                   |
|                            | II  | : fl. 3 en fl. 6            |
|                            | III | : fl. 15 en fl. 30          |
| 2. Lijst van kapitalisten: | I   | : niet genoemd              |
|                            | II  | : kwart en halve kapitalist |
|                            | III | : hele kapitalist           |

3. Inboedel zelf:
- a. I : minder dan fl. 300 aan contanten en vorderingen  
minus de schulden
  - II : tussen fl. 300 en fl. 2000
  - III : meer dan fl. 2000
  - b. I : huurt huis
  - II : bezit één à twee huizen
  - III : bezit drie huizen of meer
  - c. I : minder dan 5 koeien
  - II : tussen de 5 en 20 koeien
  - III : meer dan 20 koeien
4. Begraafrechten:
- I : minder dan fl. 3
  - II : tussen fl. 3 en fl. 15
  - III : meer dan fl. 15
5. Beroep:
- I : alléén knecht, dienstbode, koetsier
  - II : géén
  - III : burgemeester, schepen, raad, notaris (de notabelen  
dus)



- Aa, A.J. van der, *Aardrijkskundig woordenboek der Nederlanden*. Twaalfde deel. Gorinchem 1849. *Algemene Geschiedenis der Nederlanden*. Deel 5. Haarlem 1980 en Deel 8. Haarlem 1979.
- Bakker-Stijkel, D.C., *Wie het breed heeft laat het breed hangen*. Arnhem 1982.
- Boerenpracht en visserstooi. Klederdrachtsieraden in Nederland*. Tentoonstellingscatalogus 14 december 1974-3 maart 1975. Museum Boymans-van Beuningen. Rotterdam (1974).
- Brongers, G.A., *Nicotiana Tabacum. The history of tobacco and tobacco-smoking in the Netherlands*. Amsterdam 1969.
- Dillen, J.G. van, *Summiere staat van de in 1622 in de provincie Holland gehouden volkstelling*. - Economisch-historisch jaarboek XXI (1940).
- Dobbelaar, P.J., *De branderijen in Holland tot het begin der negentiende eeuw*. Rotterdam 1930.
- Duizend jaar bouwen in Nederland*. Deel II. *De bouwkunst na de middeleeuwen*. door S.J. Fockema Andreae, E.H. ter Kuile en R.C. Hekker. Amsterdam 1957.
- Faber, Johannes A., *Inhabitants of Amsterdam and their possessions 1701-1710*. - A.A.G. bijdragen 23 (1980), p. 149-155.
- Francoq van Berkhey, J. le, *Natuurlyke historie van Holland*. Derde deel. Amsterdam 1776.
- Groot Placaet-boeck vattende de placaten, ordonnantien ende edicten van de hooghmogende heeren Staten Generaal der Vereenigde Nederlanden* (. . .). Vierde deel. 's-Gravenhage 1705.
- Hantvesten ende privilegien van Weesp, Muyden ende Naerden met den aencleve van dien*. 1614.
- Hekker, R.C., *Een Westfries boereninboedel uit 1591*. - Westfrieslands Oud en Nieuw. 23 (1956), p. 78-88.
- Kaffee. Zur Sozialgeschichte eines Getränks*. Katalog der Ausstellung Kaffee, 10 januar 1980 bis 2 märz 1980, hrsg. von Peter Albrecht. Braunschweigsches Landesmuseum für Geschichte und Volkstum. Braunschweig 1980.
- Kalff, G., *Huiselijk en maatschappelijk leven te Amsterdam in de 17e eeuw*. (1911).
- Kleyn, J. de, *Volksaardewerk in Nederland 1600-1900*. Zeist 1965.
- Meiners, Uwe, *Zur Wohnkultur der Münsterschen Bevölkerung in der zweiten Hälfte des 18. Jahrhunderts*. - Rheinisch-westfälische Zeitschrift für Volkskunde 25 (1979-1980), p. 80-103.
- Mohrman, Ruth E., *Wandel und soziale Unterschiede im ländlichen Wohninventar des 19. Jahrhunderts*. In: *Gemeinde im Wandel. Volkskundliche Gemeindestudien in Europa*, hrsg. von Günter Wiegmann. Münster 1979.
- Molen, S.J. van der, *De Hindelooper wooncultuur*. Bolsward 1967.
- Poel, J.G.M. van der, *Heren en boeren*. Wageningen 1949.
- Posthumus, N.W., *Nederlandsche prijsgeschiedenis*. Leiden 1943.
- Roth, Klaus, *Die Eingliederung neuen Mobiliars und Hausrats im südlichen Münsterland im 17. bis 19. Jahrhunderts*. In: *Kulturelle Stadt-Land Beziehungen in der Neuzeit*, hrsg. von Günter Wiegmann. Münster 1978.
- Schuurman, Anton, *Some reflections on the use of probate inventories as a source for the study of the material culture of the Zaanstreek in the nineteenth century*. - A.A.G. bijdragen 23 (1980), p. 177-189.
- Tegenwoordige staat der vereenigde Nederlanden*. Agste deel. Amsterdam 1750.
- Thema thee. De geschiedenis van de thee en het theegebruik*. Tentoonstellingscatalogus 18 maart-4 juni 1978. Museum Boymans-van Beuningen. Rotterdam 1978.
- Thuis in de late middeleeuwen. Het Nederlands burgerinterieur 1400-1535*. Tentoonstellingscatalogus 5 okt.-31 dec. 1980. Provinciaal Overijssels Museum. Zwolle 1980.
- Vries, Jan de, *The Dutch rural economy in the golden age 1500-1700*. New Haven and London 1974.
- Vries, Jan de, *Peasant demand in Friesland*. In: Parker, William N., Jones, Eric (ed.), *European peasants and their markets*. Princeton 1975.
- Vries, Joh. de, *De economische achteruitgang der republiek in de 18e eeuw*. 2e druk. Leiden 1968.
- Weyns, J., *Volkshuisraad in Vlaanderen*. Antwerpen 1974.
- Wiegmann, Günter, Matthias Zender und Gerhard Heilfurth, *Volkskunde. Eine Einführung*. Berlin 1977.
- Wijsenbeek, Thera, *Delft in de 18th century*. - A.A.G. bijdragen 23 (1980). p. 157-176.

---

## Noten

---

### *Gebruikte afkortingen*

A.G.N.: Algemene geschiedenis der Nederlanden  
G.A.W.: Gemeente Archief Weesp  
O.R.A.: Oud Rechterlijk Archief  
R.A.H.: Rijks Archief Haarlem

De verwijzingen naar inventarissen uit het Notarieel Archief worden b.v. als volgt weergegeven: 31-12-1750, 5271 nr. 60. De datum verwijst naar het tijdstip waarop de akte werd opgemaakt en het nummer naar het inventarisnummer van het Notarieel Archief vóór 1842 in het R.A.H.. Soms wordt dat inventarisnummer nog gevolgd door een aktenummer, een folio- of paginanummer.

- <sup>1</sup> Zie p. 7 voor redenen beperking.
- <sup>2</sup> Van Dillen, p. 183.
- <sup>3</sup> Het 'register van de impost op zout en zeep en het heren- en redemptiegeld' uit 1680 (G.A.W. inv. nr. C 9A fo. 1-58) geeft de beroepen van een meerderheid van de Weesper bevolking. In 1680 zijn er 14 'koehouders' in de stad. Zie ook: Van der Aa, p. 205.
- <sup>4</sup> Van de Aa, p. 214 en 232 en Tegenwoordige Staat, p. 237-239.
- <sup>5</sup> Van Dillen, p. 183.
- <sup>6</sup> In 1680 zijn er op het platteland slechts twee herbergiers, een tapper en drie handwerkslieden; de overige bewoners zijn allen boeren (G.A.W. C 9A). De wet op de buitennering verbood ook het opzetten van bedrijven op het platteland (Dobbelaar, p. 39). In Weesp werd verder bijna dagelijks markt gehouden, terwijl er ook nog, grotere, jaarmarkten waren (Van der Aa, p. 210).
- <sup>7</sup> Zowel voor protestantse als katholieke Weesperkarspelers stond de kerk in Weesp (Van der Aa, p. 206, 207 en 215).
- <sup>8</sup> Dobbelaar, p. 140.
- <sup>9</sup> Van der Aa, p. 227.
- <sup>10</sup> G.A.W. A4 fo. 133 (resolutiën van burgemeesteren, 8-1-1684): Wegens de slechte tijden wordt de vijfde schipper ontslagen.
- <sup>11</sup> Zie Dobbelaar, p. 36, 63, 77 en 138. Dobbelaar beschrijft slechts de ontwikkeling van de jeneverstokerijen. Weesp was echter voor het grootste deel van zijn inkomen afhankelijk van deze industrie.
- <sup>12</sup> Per huis bedroeg de verponding in 1739 gemiddeld in Weesp fl. 5,86, in Muiden fl. 3,62 en in Naarden fl. 3,95 (Tegenwoordige Staat, p. 134, 64 en 105).
- <sup>13</sup> Dobbelaar, p. 149.
- <sup>14</sup> Zie o.a. Jan de Vries, *The Dutch rural economy*, p. 190-192 en AGN 8, p. 18-19.
- <sup>15</sup> Joh. de Vries, p. 153 en AGN, p. 20-22.
- <sup>16</sup> Ook in de inventarissen zijn gegevens over de veepest te vinden. Zo zijn er nog in 1719 vele koeien 'ongeter' (1-7-1719, 5233 nr. 46 en 7-1-1719, 5233 nr. 1). Vanaf 1720 zijn alle koeien weer gezond.
- <sup>17</sup> Joh. de Vries, p. 151 en AGN 8, p. 22.
- <sup>18</sup> De veepest heerste algemeen van 1744-1756 en daarna weer in de zestiger jaren. (Vooral in de laatste periode werd de ziekte echter veel beter onder controle gehouden. In de zeventiger jaren gaan de boeren het vee inenten en de boeren van het karspel behoorden daarbij tot de eersten (Van der Poel, p. 43). Ziek vee in inventarissen: van 31-12-1750, 5271 tot 15-12-1756, 5277 nr. 91 en van 2-12-1762, 5297 nr. 364 tot 20-9-1775, 5284 nr. 900.
- <sup>19</sup> Joh. de Vries, p. 152 en AGN 8, p. 60-63.

- <sup>20</sup> Zie noot 19 (boeren) en AGN 8, 113 en Dobbelaar, p. 149 (stad). (Ook uit de toename van het aantal inventarissen van rijke boeren in de laatste helft van de achttiende eeuw blijkt deze welvaartstoename; zie hiervoor p. 11).
- <sup>21</sup> Zie noot 20 en AGN 8, p. 116-119. Er dient wel onderscheid gemaakt te worden tussen Holland boven het IJ en beneden het IJ. In beide gebieden had de bevolking echter te maken met dezelfde verschijnselen. Op het platteland de veepest en in de stad de achteruitgang van de nijverheid (en later ook handel).
- <sup>22</sup> Achteruitgang kleine steden van Holland: AGN 8, p. 110 en 116. Het inwonertal van Weesp steeg echter (AGN 5, p. 137 en 139) en de stad is in 1772-1777 nog in staat een duur stadhuis te betalen.
- <sup>23</sup> Ordonnantie van de weesmeesters uit de tweede helft van de zestiende eeuw (Hantvesten ende privilegien, p. XXII.).
- <sup>24</sup> Uit de akten van seclusie en de staatboeken van de Weeskamer (resp. R.A.H. O.R.A. nr. 2918-2919 en 2932-2936) blijkt dat het aantal minderjarige kinderen waarover de voogdij werd uitgeoefend vele malen hoger geweest is.
- <sup>25</sup> Zie voor overige redenen om inventaris op te maken: Wijsenbeek, p. 161-162.
- <sup>26</sup> Ik ben me ervan bewust dat deze inventarissen niet geheel op een lijn gesteld kunnen worden met de erfatersinventarissen. Ze geven net zo goed een bijna volledig beeld van de boedel, maar kennen over het algemeen een kleiner verschil tussen aanschaf- en inventarisatiedatum. Dit is natuurlijk vooral het geval met inventarissen t.b.v. een huwelijk. Het valt te verwachten dat een groot gedeelte van het huisraad vlak voor het huwelijk is aangeschaft. Deze inventarissen zijn alleen gebruikt als het aantal erfatersinventarissen onvoldoende was (vnl. zeventiende eeuw). Het nadeel woog niet op tegen het voordeel van de verhoogde representativiteit.
- <sup>27</sup> Wijsenbeek, p. 164. Ook in Weesp is slechts een kleine minderheid van de inventarissen getaxeerd.
- <sup>28</sup> R.A.H. O.R.A. nr. 2939-2940 en 2843.
- <sup>29</sup> Zie ook: Wijsenbeek, p. 164. In het Münsterland waren er wel degelijk tegengestelde belangen (Roth, p. 254).
- <sup>30</sup> Slechts indien overduidelijk was dat sieraden aan de boedel onttrokken waren (vnl. bij zeer rijke patriciers) werd de inventaris niet meegeteld. Alle twijfelgevallen telden wel mee (zie p. 17 en 18).
- <sup>31</sup> Per categorie (zie p. 8) en per decennium werd een maximum aantal van 10 inventarissen gebruikt zie ook p. 12).
- <sup>32</sup> Roth, p. 260-261.
- <sup>33</sup> 1670-1680: 6½ protocolboek, 1680-1690: 5½, 1690-1700: 4½, 1700-1710: 3½ en 1710-1720: 8. Tot 1710 zijn deze boeken van ongeveer gelijke dikte. Na 1710 zijn ze over het algemeen aanzienlijk dikker. Zeer recentelijk, na het afsluiten van het onderzoek, is het Notarieel Archief uit particulier bezit aangevuld, vnl. met minuutakten uit de zeventiende en de vroege achttiende eeuw. Deze stukken verkeren in een zeer slechte conditie en zijn niet of nauwelijks te raadplegen.
- <sup>34</sup> Zie ook: Faber, p. 149-150, en Wijsenbeek p. 166 e.v..
- <sup>35</sup> Schuurman, p. 185 e.v.
- <sup>36</sup> Roth, p. 272 (10 jaar) en Mohrmann, p. 142 (20 jaar).
- <sup>37</sup> Zoals b.v. de overgang van lepelbord naar lepelrek. Zie hiervoor noot 56.
- <sup>38</sup> In totaal uit deze periode 9 inventarissen met indeling: 2 kamers: 9-12-1640, 5176. 13-4-1652, 5180 fo. 30. 28-8-1652, 5180 fo. 10. 9-1-1657, 5194 fo. 62. 25-10-1666, 5207. 2-1-1667, 5196, 5205. 1 kamer: 11-4-1669, 5202 fo. 108. Huis met zijkamer en keuken: 30-9-1665, 5201 fo. 97.
- <sup>39</sup> Zie zijn inventaris (18-10-1657, 5194 fo. 14). De Schoutens en de Abbega's zijn jeneverstokers en bekleden hoge posten in het Weesper bestuur (Dobbelaar p. 273, G.A.W. C9. 16-3-1715, 5231 nr. 12).
- <sup>40</sup> In totaal 6 inventarissen met indeling: zijkamer en keuken: 27-8-1650, 5183. 3-10-1665, O.R.A. 2939. 27-11-1669, 5196; 2 kamers: 20-12-1669, 5196. Met bovenverdieping: 1-10-1657, 5194 fo. 14. 30-6-1656, 5180 fo. 28.
- <sup>41</sup> Duizend jaar bouwen p. 277-279; tekening op p. 275.

- <sup>42</sup> Vóór 1670: 29-3-1666, 5195.  
1670-1700: 2-1-1670, 5196. 16-11-1673, 5211. 29-6-1676, 5212. 2-2-1679, 521. 10-7-1681, 5215. 27-7-1683, 5220. 3-8-1690, 5220. 22-8-1693, 5229. 22-1-1698, 5221. 22-11-1698, 5221.
- <sup>43</sup> Rijke stedelingen (IIS): gemiddeld 16 stoelen (4 tot 27), iets meer dan 3 tafels (1 tot 8) en 4 kasten (1 tot 7).  
Middenklas stedelingen (IIS): gemiddeld 7-8 stoelen (3 tot 19), iets meer dan één tafel (1, soms 2) en 2 kasten (1 tot 3).  
Boeren (B) gemiddeld: 6 stoelen (4 tot 17), 1 à 2 tafels en 1 à 2 kasten.
- <sup>44</sup> Slaapbank: IIS: 56%; IIS: 28%; B: 0%
- <sup>45</sup> IIS: Spaanse stoel: 22%, beugelstoel: 22%, preek/kerkstoel: 33%. IIS: Spaanse stoel: 5%, preek/-kerkstoel: 33%. B: beugelstoel: 13%.  
Zie voor beschrijving en afbeelding van de preekstoel: Thuis in de late middeleeuwen, p. 29. De preekstoel werd vaak meegenomen naar de kerk.
- <sup>46</sup> Deze tafels lijken na 1650 pas voor het eerst voor te komen. Eerste vermelding IIS: Trektafel; 30-6-1656, 5180 f. 28. Achtkante tafel: 8-2-1655, 5186. IIS: Schijftafel: 1652, 5184. Achtkante tafel: 3-4-1654, 5185.
- <sup>47</sup> Kevie: IIS: 44%, IIS: 40%, B: 50%. Tresoor: IIS: 33%, IIS: 43%, B: 13%. Spinde: IIS: 22%, IIS: 38%, B: 38%.
- <sup>48</sup> In bijna 100% van alle inventarissen is minstens één grote kist te vinden. Opvallend hierbij is de 'oosterse' kist (vaak met bijzondere vermelding van 'groen' en 'grenen'), uit het Oostzeegebied afkomstig, die in de periode 1640-1660 in meer dan de helft van de boereninventarissen te vinden is en in enkele stadse. Na 1660 verdwijnt deze kist zeer snel. In de enkele latere vermeldingen staat de kist steeds op zolder (IIS: 29-3-1712, 5222).
- <sup>49</sup> Lessenaar: IIS: 1652, 5184. Pers: IIS: 18-10-1657, 5194 fo. 14. IIS: 9-1-1657, 5194 fo. 62.
- <sup>50</sup> 'Ouderwets' zie: Thuis in de late middeleeuwen, p. 27-29 en Hekker, p. 80-81.
- <sup>51</sup> IIS: 33%, IIS: 10%, B: 38%.
- <sup>52</sup> B.v. kevie met 'swart' (ebbehout) ingelegd (IIS: 13-4-1652, 5180 fo. 30).  
Ebbehouten spiegel (IIS: 1652, 5184)
- <sup>53</sup> Ruysdaels: IIS: 18-10-1657, 5194 fo. 14.  
Alle rijke stedelingen hebben (naast prenten en 'beschilderde bordjes') voornamelijk schilderijen (schilderijen op doek en beschilderde bordjes op hout?). De middenklasstedelingen en de boeren hebben vnl. prenten, schilderijtjes en beschilderde bordjes (samen 70 schilderijtjes/beschilderde bordjes, 43 schilderijen en 19 prenten)
- <sup>54</sup> Beschreven schilderijen: IIS 30-6-1656, 5180 fo. 28. 3-10-1669, 5205. 18-10-165 , 5194 fo. 14. IIS: 5-2-1652, 5180 fo. 25. 3-4-1654, 5185, 11-3-1669, 5202 fo. 108.
- <sup>55</sup> Meestal wordt slechts het totale aantal borden gegeven en geen onderscheid gemaakt tussen wand-en andere borden. Later worden de inventarissen wat dit betreft pas nauwkeuriger.
- <sup>56</sup> Spiegels: IIS: 100%, IIS: 90%, B: 63%. aantallen: IIS tot 5 stuks, IIS en B meestal slechts 1.  
Kannebord: IIS: 55%, IIS: 35%, B: 25%.  
Lepelbord: IIS 22%, IIS 29%, B: 50%. N.B. Na 1670 verdwijnt de benaming lepelbord en komt het lepelrek ervoor in de plaats (eerste lepelrek: 27-7-1683, 5209. Na 1700 vinden we nog uitsluitend lepelrekken. Weyns maakt geen onderscheid tussen lepelborden en rekken en gezien de afbeeldingen van lepelrekken lijkt het me ook zeer onwaarschijnlijk dat het lepelrek een wezenlijk ander type was dan het lepelbord (zie: Weyns, deel 2, p. 530).
- <sup>57</sup> Meer dan 100 stuks: IIS: 30-6-1656, 5180 fo. 28. 10-1-1661, IIS: 1669, 5205. B: 6-3-1648, 5182. 14-4-1649, 5183.
- <sup>58</sup> Jan de Vries, The Dutch rural economy, p. 222.
- <sup>59</sup> De Kleyn, p. 10 en 19; Van der Molen, p. 42. Straatwerk in inventarissen: IIS: 8-2-1655, 5186. IIS: 20-10-1648, 5182. B: 26-3-1648, 5182.
- <sup>60</sup> Recente aanvoer: Van der Molen, p. 46-47.

- 61 B: 14-4-1649, 5183. Daarna IIIS: 27-8-1650, 5183. IIS: 13-4-1652, 5180 fo. 30. verspreiding: IIIS: 78%. IIS: 47%. B: 25%.
- 62 IIIS: 3-4-1654, 5185. N.B. Het gaat hierbij, zoals steeds in dit onderzoek om de *naam*. Kunnen we er meestal vanuit gaan dat achter zo'n naam één bepaald voorwerp schuil gaat, in het geval van Delfts blauw en porselein is dat niet altijd zo. Vooral in het begin werd de aanduiding porselein ook wel eens voor Delfts blauw gebruikt (De Kleyn, p. 14). In de vijftiger jaren komt echter meermaals de aanduiding 'Oost-Indisch' voor bij porselein. Dan is er zonder enige twijfel sprake van Chinees porselein (Van der Molen, p. 46).
- 63 IIIS: 33%. IIS: 5%. B: 25%.
- 64 IIIS: 100%. IIS: 95%. B: 100%.
- 65 IIIS: 44%. IIS: 10%. B: 50%.
- 66 O.a. IIS: 20-10-1648, 5182. IIIS: 10-12-1658, 5194 fo. 14.
- 67 Messen komen slechts zo nu en dan in de inventarissen voor in kleinere aantallen (een of twee). Ook bestaan er aparte mannen- en vrouwenmessen (b.v. IIIS: 8-2-1655, 5186). Dit wijst er m.i. op dat messen als persoonlijk bezit worden gezien en dat de messen van de andere gezinsleden meestal niet geïventariseerd werden.
- 68 Hoge aantallen: 22 zilveren lepels (IIIS: 10-12-1658, 5198). 30 tinnen lepels (B: 26-3-1648, 5182).  
B: uitsluitend tinnen lepels, 87%.  
IIS: tinnen lepels: 60%  
zilveren lepels: 19%  
IIIS: tinnen lepels: 66%  
zilveren lepels: 55%
- 69 In Holland al in de tweede helft van de zestiende eeuw geïntroduceerd (Brongers, p. 222).
- 70 IIIS: 20-12-1669, 5196.
- 71 Rond het midden van de zeventiende eeuw werden deze dranken geïntroduceerd. In de 60er jaren begint de verkoop van thee en detail. De prijzen zijn nog erg hoog (Thema thee, p. 21, en Kaffee, p. 7 e.v.).
- 72 Ringen: IIIS: 67%. IIS: 56%. B: 50%.
- 73 Zie voor een beschrijving van deze sieraden: Le Francq van Berkhey, p. 572, en Jan de Vries, Peasant demand, p. 223.
- Sleutelreech: IIIS: 22%. IIS: 15%. B: 25%
- Tuig: IIIS: 33%. IIS: 10%. B: 13%
- Onderriem: IIIS: 33%. IIS: 15%. B: 13%
- Oorijzer: IIIS: 22%. IIS: 25%. B: -
- Zie voor het oorijzer als oorspronkelijk uit de stad afkomstig sieraad: Bakker-Stijkel, p. 21.
- 74 IIIS: 8-2-1655, 5186
- 75 IIIS: 5 inventarissen met boeken, w.o. 4 relig. en 3 niet-relig.  
IIS: 8 inventarissen met boeken, w.o. 5 relig. en 4 niet-relig.  
B: 2 inventarissen met boeken, w.o. 1 relig. en 1 niet-relig.
- 76 IIIS: 8-2-1655, 5186. IIS: 26-10-1666, 5207. B: 26-3-1648, 5182.
- 77 Trikrát: IIIS: 27-8-1650, 5183. IIS: 30-9-1665, 5201 fo. 97.
- Koff: IIS: 13-4-1652, 5180 fo. 30
- Schaatsen: IIS: 13-4-1652, 5180 fo. 30
- Trom: IIIS: 27-8-1650, 5183
- Degens: IIIS: 27-8-1650 (2X). IIS: 13-4-1652. 30-9-1665
- Musket: IIIS: 27-8-1650. 18-10-1657, 5194 fo. 14. IIS: 9-12-1640, 5176. 13-4-1652. 28-8-1652, 5180 fo. 10.
- Harp: 9-12-1640
- 78 Van de 18 inventarissen tussen 1760 en 1790 met indeling zijn er slechts 4 met 2 kamers (22%). Zeer grote huizen zijn 16-5-1764, 5280 nr. 434 (7 kamers en twee woonkeukens), 2-5-1769, 5296 nr. 66 (meer dan 10 kamers) en 20-2-1773, 5283 nr. 807 (6 kamers, twee verdiepingen).
- 79 Eerste vermelding daarvan: 18-4-1680, 5214.

- <sup>80</sup> Tussen 1760 en 1790: 3 × binnenhaard, 4 × binnenkamer, 1 × binnenkeuken en 2 × binnenvertrek.
- <sup>81</sup> 11-4-1767, 5281 nr. 587.
- <sup>82</sup> 'Gewoon' huis: 29-1-1760, 5274 nr. 319. meer dan 15 kamers (w.o. aparte bijartkamer en 'comptoir': 17-3-1766, 5281 nr. 532.
- <sup>83</sup> 17-3-1766
- <sup>84</sup> Laatste 'voorhuis-achterhuis' boerderij: 31-12-1750, 5271 nr. 60; eerste met gedeeld achterhuis: 20-9-1731, 5263. In de periode 1780-1790 heeft 50% van de boerderijen een gedeeld achterhuis.
- <sup>85</sup> Eerste schuur ingericht als woonhuis: 20-6-1736, 5255 nr. 104.
- <sup>86</sup> IIIB: 23-12-1778, 5285 nr. 1004
- <sup>87</sup> IIIB: 28-12-1780, 5301 nr. 103 (herenhuis), 23-12-1778, 5285 nr. 1004 (comptoir) en 28-5-1783, 5287 nr. 195 (tuin).
- <sup>88</sup> Het in het begin van de achttiende eeuw bereikte gemiddelde blijft gedurende de rest van de eeuw tamelijk constant (IIIS: 30 stoelen en 6 tafels IIS: 15 stoelen en 2 tafels en B: 11 stoelen en 2 tafels (1700-1730)). Alleen bij de boeren stijgt het gemiddelde aan het eind van de eeuw (1780-1790: 16 stoelen en 4 tafels)
- <sup>89</sup> Preekstoel helemaal verdwenen in achttiende eeuw. Laatste Spaanse stoel: 17-10-1722, 5258.
- <sup>90</sup> Tussen 1730-1760 heeft 93% van de rijken een set van 6 gelijke 'luxe' stoelen (vaak ook meer dan een set). Middengroep 43%. Boeren: 13%. Tussen 1760 en 1790 blijven percentages gelijk, behalve bij de boeren: 32%.
- <sup>91</sup> Latafel: IIIS: 4-2-1700, 5221. Theetafel: IIIS: 7-5-1714, 5230 nr. 59.  
Veldtafel: IIS: 23-6-1716, 5231 nr. 83. Schenktafel: IIIS: 4-2-1700 (eerste maal echter al in IIS: 20-1-1685, 5220).
- <sup>92</sup> Theetafel: IIS: 1-2-1715, 5231 nr. 4. IIB: 3-7-1720, 5235. 1720-1730: IIS: 44%. B: 33%
- <sup>93</sup> Introductie: 7-5-1714, 5230 n. 59. Tot 1750 bij IIIS 50%, 1750-1760 83%, daarna daling. IIS slechts enkele gueridons, laatste 16-5-1764, 5280 nr. 434.
- <sup>94</sup> In stad nog latafels: IIIS: 45%, IIS: 27%. Ontbreken op platteland.
- <sup>95</sup> B: 3-8-1690, 5220.
- <sup>96</sup> Laatste spinde: IIIB: 28-12-1780, 5301 nr. 103. Laatste tresoor: IIB: 1-11-1713, 5230 nr. 29.
- <sup>97</sup> M.i. kan zowel van de kevie als het tresoor gezegd worden dat gelijk met de naam het voorwerp verdween. De kevie wordt in de achttiende eeuw een ouderwetse kast genoemd. Het is ook een kast van een duidelijk onderscheiden model, want het is een 'ouderwetse kas die los staat, gemaakt van Eikenhout, verciert met Lyst en somtyds ook beeldwerk met 2 deuren boven en doorgaans een lade in en twee deuren beneden onder welke ook een lade' (Woordenboek der Nederlandse taal, VII, II, 2733). Ook het tresoor was een duidelijk herkenbare kast, een soort kist op pootjes. Hekker zegt dat het tresoor al in 1600 verouderd was (Hekker, p. 82). De spinde is echter een ander en moeilijker geval. Met spinde werden verschillende soorten eenvoudige kasten aangeduid (Hekker, p. 82, Thuis in de late middeleeuwen, p. 34). Het zou kunnen zijn dat er geen of weinig verandering op is getreden in de types eenvoudige textiel- en etenskastjes, maar alleen de naam spinde in onbruik raakte (b.v. 10-12-1658, 5198: eiken spintje of kastje). Toch mag niet helemaal uitgesloten worden dat bepaalde kenmerken die typerend waren voor de spindekasten met de naam spinde verdwenen.
- <sup>98</sup> Introductie: IIS: 7-2-1672, 5212.  
Gehele achttiende eeuw: IIIS: tussen de 50% en 33% per decennium  
IIS: tussen 29% en 10%  
Introductie boeren: IIB: 5-6-1782, 5286 nr. 1128.
- <sup>99</sup> Glazen kast IIIS: 31-12-1718, 5232 nr. 125. IIS: 29-3-1712, 5222. IIB: 3-8-1730, 5262.  
Tinnenkast: IIIS: 4-12-1721, 5235. IIS: 29-3-1712, 5232 nr. 88. IIB: 14-1-1734, 5254 (N.B. IS: 13-8-1715, O.R.A. 2843)  
Porseleinkast: IIIS: 21-12-1723, 5259, IIS: 29-3-1712, 5259. IIB: 27-3-1717, 5232 nr. 14 (onvolledige inv.) 2e boer: 22-2-1744, 5276 nr. 86.

- <sup>100</sup> Introductie: IIIS: 4-12-1721, 5235. IIB: 29-3-1764, 5280 nr. 427. IIS: 16-5-1764, 5280 nr. 434. 1780-1790: III: 45%, II: 9%, B: 14%  
(Buffet): IIIS: 5-9-1761, 5279. IIS: 2-5-1769, 5296 nr. 66. IIB: 8-8-1782, 5286 nr. 1148.
- <sup>101</sup> B: 60%, S: 4% (1760-1790)
- <sup>102</sup> Na 1700 nog slechts enkele pronkkisten in de middenklasse (17-2-1713, 5230 en 31-1-1717, 5232 nr. 4). Meestal oude kisten op zolder (4-4-1712, 5229 nr. 94) Boeren: 'pronkfunctie' tussen 1700 en 1730 bij 36%. Daarna daling. In 1759 nog gladde kist in de opkamer (IIIB: 25-10-1759, 5278 nr. 203).
- <sup>103</sup> Kantoor (gehele stad).  
1640-1650: 17%  
1650-1660: 33%  
1660-1750: wisselend, niet boven 30%  
1750-1760: 13%, daarna afgelopen
- |                              |                      |
|------------------------------|----------------------|
| Lessenaar: (gehele stad)     | (platteland)         |
| 1640-1650: -                 | 1690-1700: 25%       |
| 1650-1660: 7%                | 1700-1750: wisselend |
| 1660-1750: langzaam stijgend | 1750-1760: 33%       |
| 1750-1760: 47%               | 1770-1780: 44%       |
| 1770-1780: 50%               | 1780-1790: 27%       |
| 1780-1790: 25%               |                      |
- <sup>104</sup> Introductie: (IIIB) 15-12-1756, 5277 nr. 91.
- <sup>105</sup> Pers als opbergkast: 4-6-1689, 5220, 14-3-1721, 5235.
- <sup>106</sup> IIIS 11-6-1670, 5202 fo. 297.
- <sup>107</sup> Introductie: 20-1-1685, 5220. IIIS: 19-2-1686, 5217.  
IIIS: gehele achttiende eeuw iets minder dan 50% (1720-1730: 50%).  
IIS: vanaf 1720-1730 (dan 8%), later iets meer dan 25% (1740-1750: 27%).
- <sup>108</sup> Notehout: IIIS: 19-2-1686, 5217.  
Teak: IIIS: 22-3-1686, 5217.  
Grotere voorwerpen:  
IIS: 29-1-1728, 5261: notehouten theerek  
IIS: 18-4-1722, 5258: notehouten rustbank en kast  
IIS: 24-4-1719, 5234: gladde 'sakkerdaane' kast.  
Ebbehout blijft beperkt tot inleg en kleine voorwerpen (IIIS: 19-2-1686, 5217: ebbehouten lijst om spiegel).
- <sup>109</sup> Vgl. noot 53. totaal B en IIS: 165 schilderijen, 131 schilderijtjes en 14 prenten. In de stad gaat het gemiddeld aantal van 10 in 1640-1650 omhoog tot 23 in 1690-1700 (N.B. sterk wisselende aantallen). Prijzen: 22-3-1687, 5217: grote schilderijen, beschreven: fl. 3 tot fl. 4., schilderijtjes: fl. 0.50 tot fl. 1. prenten: fl. 1.
- <sup>110</sup> IIIS: 17-10-1674, 5204.
- <sup>111</sup> Gemiddeld aantal IIS: 1700-1710: 10, 1780-1790: 5 (daling begint rond 1750.) B: 1710-1720: 4, 1740-1750: 2, 1780-1790: 6.
- <sup>112</sup> Na 1700 praktisch alle groepen 100%.
- <sup>113</sup> Eerste stelsel: IIS: 13-5-1706, 5222.
- <sup>114</sup> Introductie: IIIS: 8-5-1655, 5186.  
1680-1690: IIIS: 75%, IIS: 14%, B: -  
Introductie boeren: 3-8-1730, 5262.
- <sup>115</sup> B: 1690-1700: 75%, 1710-1720: 66%, 1720-1730: 50%, na 1740 weer 75% en hoger.
- <sup>116</sup> Introductie: IIS: 4-12-1721, 5235. B: 3-7-1720, 5235.
- <sup>117</sup> IIIB: 40 stuks. IIB: 36 stuks.

118 B: 40% (theeblaadjes). Eerste theeblaadjes aan de wand: IIIB: 15-12-1756, 5277 nr. 91.

119 IIIS: 75% (theeblaadjes) IIS: 43%.

120 Introductie B: 3-8-1690, 5220.

121 19-2-1686, 5217.

122 B.v. IIIS: 5-9-1761, 5279 (enig aardewerk van potten en pannen)

IIS: 22-1-1767, 5281 nr. 573 (6 stuks wit aardewerk).

123 Zie verspreidingsgrafiek op p. 25.

Gemiddelde aantallen porselein:

1690-1700:	1710-1720:	1720-1730:
IIIS n.v.t. (1680-1690): 35	IIIS: 78	IIIS: 97
IIS: 8	IIS: 20	IIS: 30
B: 3	B: 11	B: enig

1740-1750:

IIIS: 120

IIS: 91

B: 35

1780-1790:

IIIS: 392

IIS: 163

IIB: 64

IIIB: 157

124 B.v. meer dan 300 stuks: 22-1-1782, 5303, nr. 1 en 8-5-1782, 5303, nr. 15.

125 Introductie: IIIS: 30-11-1741, 5226 nr. 246. IIS: 14-4-1751, 5269 nr. 69.

IIB: 3-5-1756, 5277 nr. 68.

Ook ander Engelse produkten raken in de tweede helft van de achttiende eeuw in de mode b.v. Engelse stoelen en Engelse klokken.

126 IIIB: 15-12-1756, 5277 nr. 91 en IB: 7-6-1759, 5278 nr. 187.

127 Saxisch: 29-1-1760, 5274 nr. 319. Weesper: 26-8-1781, 5302 nr. 45 (beide IIIS).

128 1690-1700:

S: 25%

B: 50%

1710-1720:

S: 45%

B: 20%

1720-1730:

S: 48%

B: -

1750-1760:

S: 66%

B: 33%

blijft daarna zo.

129 B: 1690-1700: 75% 1710-1720: 40% 1740-1750: 67%.

130 Introductie: IIIS: 4-2-1700, 5221. IIS: 21-5-1718, 5232 nr. 88. IIIB: 14-1-1734, 5254.

178-1790: IIIS: 90%, IIS: 42%, B: 53%.

Introductie zilveren vork: IIS: 7-5-1714, 5230 no. 59. Stalen vork: IIS: 19-8-1741, 5266 nr. 7.

131 IIIS: 5-8-1773, 5275 nr. 455. IIB: 30-7-1781, 5286 nr. 1096. IIS: 19-4-1785, 5306 nr. 7.

132 G.A.W. C 9a fo. 30<sup>vo</sup>.

133 IIB: 22-1-1698, 5221.

134 IIIS: 19-2-1686, 5217.

135 IIB: 22-11-1698, 5221.

136 Na 1720 daalde de prijs van thee drastisch door dumping van de V.O.C. (Thema Thee, p. 29).

137 Zie Posthumus, p. 181 en 189.

138 Pas na 1740 echter bij IIIS doorbraak (1740-1750: 50% en 1750-1760: 60%) IIS: 29-1-1728, 5261.

IIIB: 15-12-1756, 5277 nr. 91 (introductie chocola).

139 Bij boeren zelfs 0% tussen 1720-1730.

1780-1790: B: 73%, S: 58%.

140 Introductie: IIIS: 28-3-1715, 5231 nr. 16, IIS: 14-4-1751, 5269 nr. 69, IIB: 29-3-1764, 5280 nr. 427.



<sup>141</sup> Sieraden: 1670-1700: 100%, 1720-1730: 67%, 1730-1740: 58%, na 1740 weer 100% (m.u.v. 1750-1760).

Gouden en zilveren voorwerpen: 1680-1700: 100%, 1710-1720: 83%, 1720-1730: 1730-1740: 53%, 1740-1750: 100%, na 1750 steeds meer dan 75%.

<sup>142</sup> Stad: gehele achttiende eeuw iets minder dan 75% van de inventarissen sieraden.

<sup>143</sup> Laatste oorijzerbezitster in stad was Annetie Dirkz Tulp, een bejaarde bakkersweduwe (1-10-1738, 5255 nr. 172). Daarna nog een vermelding van een haarijzer aan stukken (25-3-1765, 5275, nr. 386).

	aantal		bezitters	
	zilver	goud	zilver	goud
1710-1720	5	1	3	2
1720-1730	3	1	3	1
1730-1740	3	4	3	2
1740-1750	2	3	2	3
1750-1760	4	4	4	4

<sup>144</sup> drie daarvan in het bezit van één rijke boer.

<sup>145</sup> B.v. met stiften en bellen (4-5-1757, O.R.A. 2940), met gouden stiften en bellen en parels (12-11-1781, 5302 nr. 5), met gouden bellen (28-12-1780, 5301 nr. 703), 2× met gouden stiften (5-6-1782, 5286 nr. 1128), met gouden togen (25-6-1784, 5305 nr. 56), met gouden token (4-9-1787, 5288 nr. 1362).

<sup>146</sup> B: 1670-1700: 40%, 1710-1730: 30%, 1730-1760: 42%, 1780-1790: 53%.

S: vanaf 1730 ong. 10%, laatste bloedkoralen ketting: 13-10-1768, 5282 nr. 655).

<sup>147</sup> B.v. IIB: 22-11-1698, 5221 (2 zilveren knopen), IIS: 20-1-1685, 5220 (enige zilveren knopen).

<sup>148</sup> IIS: 2-4-1723, 5249 (137 borstrokknopen), 21-5-1718, 5232 nr. 88 (84 knopen), 10-4-1727, 5261 (104 zilv. knopen), 2-4-1719, 5233 nr. 22 (94 knoopjes). Boeren dan hoogstens 29 zilveren knopen (IIB: 1-7-1719, 5233 nr. 46).

<sup>149</sup> 1760-1770: S: 16%, B: 64%. Daarna blijft het bezit in de stad beperkt tot enkele knoopjes.

<sup>150</sup> IIB: 5-6-1782, 5286 nr. 1128.

<sup>151</sup> Te weinig gegevens voor percentageberekening. Zo hier en daar enige gouden knopen (b.v. IIB: 22-8-1693, 5219, IIS: 23-1-1723, 5236 en IIIS: 21-12-1727, 5251).

<sup>152</sup> Periode 1670-1700:

Sleutelreech: III: 20%, II: 10%, B: 50%

Tuig: III: 25%, II: 25%, B: 40%

Onderriem: III: 25%, II: 19%, B: 40%

Beugeltas: III: 25%, II: 10%, B: 20%

<sup>153</sup> Beugeltas 1760-1790: B: 70% en S: 40% (vnl. II).

<sup>154</sup> Sleutelring: IIIS: 18-9-1783, 5304 nr. 50

Omriem: IIIB: 14-1-1734, 5354

<sup>155</sup> Vermeldingen zijn na 1760 te schaars om percentage te berekenen.

<sup>156</sup> Strik eerste maal: IIS: 18-4-1680, 5214, IIB: 22-11-1698, 5221.

Gesp eerste maal: IIB: 29-6-1676, 5212, IIIS: 24-9-1682, 5216.

<sup>157</sup> B: 1710-1720: 60%, 1720-1730: 17%, 1730-1740: 30%, 1780-1790: 80%.

S: 1780-1790: 75%.

<sup>158</sup> Introductie: IIS: 27-6-1745, 5243 fo. 271.

Beschrijving: Boerenpracht, p. 6.

<sup>159</sup> 1760-1790: IIIS: 26%, IIS: 27%.

Introductie boeren: IIB: 23-12-1767, 5295 nr. 100.

<sup>160</sup> Zowel bij B als S blijft percentage tussen de 70% en 100% schommelen. Wat betreft aantallen hebben IIIS natuurlijk grote voorsprong.

- <sup>161</sup> Boerenpracht, p. 52 (daar Loddereindoosje genoemd; er worden in dit boek voor herkomst van die naam verschillende mogelijkheden gegeven).
- <sup>162</sup> Introductie: IIS: 10-10-1752, 5272 nr. 123, IIIB: 15-12-1756, 5277 nr. 91, IIIS: 19-9-1760, 5278 nr. 238. Later verbastering naar 'ordelorijsdoosje' (IIS: 26-2-1787, 5307 nr. 3).
- <sup>163</sup> 1640-1670: 8 boereninventarissen, 1670-1700: 10 boereninventarissen. Toch m.i. indicatie dat veel boeren boeken in huis hadden.
- <sup>164</sup> 1730-1760: 61%.
- <sup>165</sup> Vanaf 1700 in zowel II als III meer dan 80% (en vaak meer dan 90%).
- <sup>166</sup> IIIS: 7-5-1714, 5230 nr. 59 en 28-3-1715, 5231 nr. 16.
- <sup>167</sup> 5-8-1773, 5275 nr. 455, 20-1-1783, 5304 nr. 10, 24-9-1783, 5304 nr. 57.
- <sup>168</sup> B.v. 25-3-1765, 5281 nr. 481, 13-10-1768, 5282 nr. 655, 31-1-1770, 5297 nr. 4, 14-10-1771, 5297 nr. 59, 21-1-1784, 5305 nr. 55.
- <sup>169</sup> 1670-1700: III: 25%, II: 33% en B: 60%. Zie voor hoge percentage bij B wel opmerking p. 32.
- <sup>170</sup> IIIS: 31-12-1718, 5232 nr. 125. In eerste helft van de negentiende eeuw was nog 30% van de Weespers katholiek (Van der Aa, p. 206-207).
- <sup>171</sup> Kruisjes: IIIB: 26-4-1779, 5285, no. 1017, IIS: 19-10-1786, 5288 nr. 1338  
Pater noster: IIIB: 28-12-1780, 5301 nr. 103  
Gouden kruisje: IIS: 1-7-1780, 5286 nr. 1065  
Percentages:  
1730-1760: IIIS: 6%, IIS: 9%, B: -  
1760-1790: IIIS: - , IIS: 6%, B: 5%.
- <sup>172</sup> IIIS: 20-1-1783, 5304 nr. 10.
- <sup>173</sup> IIIS: 19-2-1886, 5217.
- <sup>174</sup> IIIS: 5-5-1773, 5298, IIIB: 26-4-1779, 5285 nr. 1017.
- <sup>175</sup> Laatste particulier triktrakspeel: IIIS: 17-3-1766, 5281. Daarna nog eenmaal in herberg (2 verkeersborden): 7-9-1769, 5296 (heeft ook kolfbaan, want 18 kolven).
- <sup>176</sup> IIIS: 4-2-1700, 5221, IIS: 21-5-1718, 5232 nr. 88, IB: 16-5-1728, O.R.A. 2939.
- <sup>177</sup> IIIS: 15%, IIS: 9%, B: 5%.
- <sup>178</sup> Biljart: 17-3-1766, 5281.  
Speeltafel: 5-5-1773, 5298.
- <sup>179</sup> Waarschijnlijk te gering van waarde om vermeld te worden. Werd echter wel gespeeld (Kalff, p. 81).
- <sup>180</sup> B.v. IIIS: 5-5-1773, 5298 (zilveren poppengoed), IIS: 30-11-1768, 5282 nr. 661 (kinderpop), 8-5-1782 nr. 15 (zilveren poppengoed) IIB: 5-11-1779, 5285 nr. 1045 (porseleinen kindergoed). Mischien snuisterijen?
- <sup>181</sup> IIB: 2-2-1679, 5214, IIIS: 24-9-1682, 5216.
- <sup>182</sup> 1710-1750: IIIS: tussen 20% en 33% (per decennium). Na 1750: IIIS: boven 50%, IIS: boven 20% (1780-1790: IIIS: 50%, IIS 35%). Boeren hernieuwde introductie: IIB: 4-2-1765, 5275 nr. 383. 1780-1790: 20% (zowel I, II als III).
- <sup>183</sup> IIIS: 19-2-1686, 5217, IIB: 22-11-1698, 5221.
- <sup>184</sup> IIIB: 14-1-1743, 5254 ('weckertie'), IIB: 14-6-1734, 5254 nr. 14 (hangklok). Zie ook: Meiners, p. 90.
- <sup>185</sup> 1780-1790:  
B: 80% (I: 67%, II: 88%, III: 75%)  
S: 54% (I: n.v.t., II: 36%, III: 80%).
- <sup>186</sup> IIS: 9-3-1681, 5209, IIB: 22-11-1698, 5221.
- <sup>187</sup> Tot 1740 nog minderheid (1730-1740: 27%), daarna boven 50%. Laatste sjees bij stedelingen: IIIS: 17-3-1766, 5281 nr. 532 (N.B. woont op buiten langs het Gein).

- <sup>188</sup> Introductie: IIS: 1-11-1742, 5257 nr. 269, IIB: 23-12-1767, 5295 nr. 100.
- <sup>189</sup> Zie ook: Faber, p. 152.
- <sup>190</sup> B.v. IJsbrandt Sijmons (26-7-1645, 5182) heeft fl. 1788, 10 aan obligaties (staan uit in Naarden en Amsterdam), Nelletgen Jacobs (17-5-1646, 5182) fl. 5000, Annetge Pieters (17-5-1646, 5182, fl. 600), Eyppen Cornelis (14-4-1649, 5183) fl. 2250 (vnl. te Amsterdam) en Marritgen Jansz. (7-8-1652, 5184) fl. 1450 (vnl. Amsterdam). De Nederlandse (Hollandse en Friese) boer is in de zeventiende eeuw 'receptive to urban cultural values' (Jan de Vries, *The Dutch rural economy*, p. 235).
- <sup>191</sup> Zie voor een beschrijving van dit proces (cultuurfixering): Wiegmann, p. 59 e.v.
- <sup>192</sup> Wiegmann, p. 60.
- <sup>193</sup> IIB: 18-8-1784, 5287. IIIS: 19-10-1786, 5288.
- <sup>194</sup> Roth, p. 270-272.
- <sup>195</sup> R.A.H. DTB Weesp no. 29 t/m 46.
- <sup>196</sup> Er kon ook buiten de stad begraven worden.
- <sup>197</sup> Introductie van deze belasting door statenresolutie 26-10-1695 (Groot Placaet-boeck, p. 899 e.v.).
- <sup>198</sup> R.A.H. DTB Weesp no's 91, 92a, 92b, 93a, 93b, 94b, 95b, 97a, 97b, 98a, 98b en 100.  
R.A.H. DTB Weesperkarsel no's 7a, 7b, en 7c (N.B. no. 91 Weesp en Weesperkarspel samen).
- <sup>199</sup> Zie noot 197. In resolutie worden ook inkomenscriteria gegeven.
- <sup>200</sup> G.A.W. A4 fo. 76<sup>v</sup> (1632), A4 fo. 95<sup>v</sup> (1640), D9B p. 2 (1642), D9B p. 11 (1643), D9B z.p. (1644 en 1646), A4 fo. 113 (1648), D9B z.p. (1652-1666).
- <sup>201</sup> G.A.W. C9A (1680), C9 B-I (1681-1687).
- <sup>202</sup> G.A.W. A4 (1696) en A9c (1734).