

Marken als relict

Het samengaan van schilderkunst, toerisme, schedelmeterij
en volkskunde rond 1900

Herman Roodenburg

'What is wrong with Marken', zo meldt een reisgids uit 1905, 'is that for the most part it consists of sight-seers.'¹ De verzuchting was begrijpelijk. Toen al werd het eiland iedere zomer door drommen toeristen bezocht. De verbindingen waren goed. Vanaf 1885 kon men in Amsterdam de stoomtram nemen naar Monnikendam. Daar wachtte dan de boot naar Marken. Rond 1900 werd zelfs een directe veerdienst ingezet tussen Amsterdam en het eiland. De bezoekers kwamen uit binnen- en buitenland, een middagje Marken was geliefd. Soms bleven ze langer, zoals de kunstschilders, die al in de decennia daarvoor het eiland hadden ontdekt maar ook in de dagen van het opkomende massatoerisme bleven komen. Het is een vertrouwd verschijnsel, niet alleen in Nederland maar in veel Europese landen in deze periode. Eerst zijn het de kunstenaars die hun opwachting maken in een afgelegen boeren- of vissersgemeenschap. Daarna volgen al snel, met de zich uitbreidende spoor- en tramwegen en met de reguliere stoombootdiensten, de toeristen. Ook zij voegen zich tussen de als exotisch ervaren dorpelingen. Waar we veel minder over horen is hoe zich tevens onderzoekers in deze gemeenschappen meldden: volkskundigen, taalkundigen of, zoals op Marken, zelfs fysisch-antropologen. Terwijl de toeristen tussen de huizen zwierven, kwamen de laatstgenoemden, uitgerust met meetlat en andere instrumenten, om de schedels van de Markenaren te meten.

De decennia rond 1900 gelden als een sleutelmoment in de geschiedenis van de Nederlandse volkskunde. Het is de periode waarin het vak een eerste institutionalisering en academisering beleeft: in 1888 de oprichting van het Vlaamse tijdschrift *Volkskunde*, waarin al gauw ook Nederlandse bijdragen worden opgenomen; in 1908 het verschijnen van Gallées studie over het boerenhuis; in 1912 de opening van het Arnhemse Openluchtmuseum; in de

¹
E.V. Lucas, *A wanderer in Holland*
(Londen 1905) 196.



jaren 1915-1917 de publicatie van Schrijnens *Nederlandse Volkskunde*, in 1923 gevolgd door het eerste academische onderricht in het vak als onderdeel van Schrijnens leeropdracht aan de Katholieke Universiteit in Nijmegen. Maar dezelfde decennia waren mede, zoals Ton Dekker heeft gememoreerd, de periode waarin instellingen als de ANWB (1884), de ANVV (de overkoepelende organisatie van plaatselijke vvv's, 1902), de Vereniging tot Behoud van Natuurmonumenten (1905) en de Bond Heemschut (1910) werden opgericht. De institutionele en academische acceptatie van de volkskunde maakte inderdaad deel uit van een veel breder cultureel klimaat, waarin volkskunde, toerisme en de schilderkunst, gecentreerd rond een oplevend nationaal besef, haast ineenvloeiden.²

Wat de drie domeinen, althans op dat moment, lijkt te verenigen is een archaïse-ringsmechanisme: bepaalde cultuurvormen (voorwerpen, lokaties, levenswijzen) die in de modernisering van de negentiende-eeuwse samenleving en deels al eerder veel van hun vroegere functies hadden verloren, worden plotseling als 'archaïsmen' herontdekt. Voorzien van deze nieuwe betekenis kunnen ze vervolgens behouden, beschreven of al dan niet *in situ*, ter

▲
Toerisme en exotische dorpelingen bijeen: het strand voor het Stedelijk Badhuis te Scheveningen. Houtgravure naar een tekening van Fritz Hollenberg. Uit: *Eigen Haard* (1883) (Universiteitsbibliotheek Amsterdam).

²
Zie Ton Dekker, 'Ideologie en volkscultuur: een geschiedenis van de Nederlandse volkskunde', in: Ton Dekker, Herman Roodenburg en Gerard Rooijakkers (ed.), *Volkscultuur. Een inleiding in de Nederlandse etnologie* (Nijmegen 2000) in voorbereiding; vgl. Henk te Velde, *Gemeenschapszin en plichtsbesef. Liberalisme en nationalisme in Nederland, 1870-1914* (s-Gravenhage 1992) 207-212.

bezigting worden aangeboden: ze groeien uit tot regionaal of nationaal erfgoed, krijgen een tweede leven toebedeeld.³ Ook op Marken ging het zo, al hanteerden tijdgenoten een andere terminologie. Al in 1913 werd er geklaagd over de 'Volendammerij' en men stelde bezorgd vast dat men het buitenland toch meer moest kunnen tonen dan 'versteenden roem, Volendammers en Markensche visschers'.⁴ Wat intrigeert is dit samenkomen van toerisme, schilderkunst en onderzoek, van populaire en wetenschappelijke verbeelding. Sterker nog, het toerisme lijkt ruimschoots aan de belangstelling van volkskundigen vooraf te zijn gegaan. Van een 'teer plantje' dat met rust moest worden gelaten, om Schrijnens bezwerende definiëring van de volkscultuur te citeren, was al in 1905, zoals we gezien hebben, en vermoedelijk ook al eerder geen sprake meer. Reden genoeg om de archaïseringsprocessen rond het eiland eens van dichterbij te bekijken.⁵

Een eiland in de tijd

Het is lastig om nog iets van de motieven te achterhalen die kunstenaars, dagjesmensen en onderzoekers juist naar Marken deden reizen. Er staat ons een viertal bronnen ter beschikking. Allereerst is er het visuele materiaal: de schilderijen, tekeningen en dergelijke die door de kunstenaars van het eiland en zijn bewoners werden gemaakt. Al heeft zich op Marken nooit een schilderskolonie gevestigd, zoals dat wel in het nabije Volendam gebeurde, toch kwamen heel wat schilders op het eiland af: van de Duitser Rudolf Jordan, die al in 1844 het eiland aandeed, tot Amerikanen als Edward Penfield en George Wharton Edwards, die rond 1900 verschenen, en zelfs de jonge Wassily Kandinsky.⁶ Onder de Nederlandse schilders moet Marken al in de eerste helft van de negentiende eeuw een behoorlijke bekendheid hebben genoten. Tot deze vroege bezoekers behoorden bijvoorbeeld C.J.L. Portman, P.F. Greive, de broers Herman en Mari ten Kate en, daarnaast nog, Christoffel Bisschop (die vooral Hindeloopen grote bekendheid zou geven), Hendrik Vettewinkel en J.C. Mertz. Met name in de laatste decennia van de negentiende eeuw werden ze door velen gevolgd. Onder hen vinden we Albert Neuhuijs, Jan Toorop, Isaac Israëls, Jan Sluyters en C.A. Lion Cachet, maar ook minder bekende schilders als Paul Rink of Nico van der Waay. Evenals de buitenlandse schil-

³ Vgl. Barbara Kirshenblatt-Gimblet, *Destination culture. Tourism, museums, and heritage* (Berkeley/Los Angeles/Londen 1998) 161-162.

⁴ Gecit. bij Te Velde, *Gemeenschapzin*, 255.

⁵ Ik geef de voorkeur aan het archaïseringsbegrip boven een verwante term, als 'folklorisering'. Ook al is folklore een product van archaïseringsprocessen, niet alle archaïsering, zoals bijvoorbeeld de schilderkunst (de Haagse School) laat zien, leidt automatisch tot folklore. Pas als toerisme en navolgers van de Haagse School elkaar gevonden hebben, ontstaat zoiets als folklore of 'Volendammerij'. Overigens zal het duidelijk zijn dat ik hier niet de 'mythe van Marken' naast de werkelijkheid wil plaatsen, zoals Schutte en Weitkamp hebben gedaan. Het gaat mij louter om de inhoud van die 'mythe'. Vgl. G.J. Schutte en J.B. Weitkamp, *Marken. De geschiedenis van een eiland* (Amsterdam 1998).

⁶ Edwards zou ook op schrift van zijn fascinatie getuigen: George Wharton Edwards, *Marken and its People* (New York 1912).



Costuum Marken

Amst. den 12. Aug. 1905

J. G. Subinetti

ders in deze periode waren de meesten sterk beïnvloed door Jozef Israëls en de Haagse School.⁷

Een tweede genre vormen de talrijke reisverslagen, die vooral vanaf 1880 steeds populairder werden. Het leeuwen-deel werd door buitenlanders geschreven, dikwijls door Fransen, Engelsen en Amerikanen. Ze berichtten over de bezienswaardigheden in Amsterdam en andere grote steden, maar velen reisden ook langs de stadjes en dorpen op het Noord- en Zuid-Hollandse platteland. Marken werd vooral bekend, nadat de Fransman Henry Havard (1838-1921) het eiland had bezocht en daar een lyrisch verslag van had geschreven in zijn in 1874 verschenen *La Hollande pittoresque: voyage aux villes mortes du Zuiderzee*.⁸ Het werd een jaar later al vertaald, zowel in het Engels als in het Nederlands. Lijkt het in deze reisverslagen nogal eens alsof alles met de ogen van Jozef Israëls werd gezien, de blik van de schilders lijkt behalve door Israëls en de Haagse School sterk door Havards terugverlangen naar Hollands Gouden Eeuw te zijn gevormd. De genres staan vaak dicht bij elkaar.⁹

Naast deze eerste genres, die we tot de populaire verbeelding kunnen rekenen, was er nog een derde, meer wetenschappelijk genre: dat van de socio- of etnografische verslagen die aan Marken werden gewijd. Zo publiceerde

▲ Een prentbriefkaart uit 1905: Marker kinderen opgesteld voor de fotograaf.

7
 Jorien Jas, 'Zwervend tussen Romantiek en Realisme. Schrijvers en schilders op bezoek bij de vissersbevolking rond de Zuiderzee', in: A. Brunsting e.a. (ed.), *Typisch Hollands. Zuiderzeetradities op verschillende manieren bekeken* (Zutphen 1993) 43-70; Schutte en Weitkamp, *Marken*, 293-295; zie ook Dieuwertje Dekkers en Gusta Reichwein, *Vreemde gasten. Kunstschilders in Volendam, 1880-1914* (Enkhuizen z.j.); Peter Thoben, 'Streekdracht in de Nederlandse schilderkunst van de negentiende en twintigste eeuw', in: Dolly Verhoeven e.a. (ed.), *Klederdracht en kleedgedrag. Het kostuum Harer Majesteits onderdanen, 1898-1998* (Nijmegen 1998) 111-125.

8
 Henry Havard, *La Hollande pittoresque: voyage aux villes mortes du Zuiderzee* (Parijs 1874). Over nut en betrouwbaarheid van reisverslagen is veel geschreven. Voor een goede, recente

de Amsterdamse arts S.S. Coronel (1827-1892) in 1862 zijn 'Schetsen uit het Markersche volksleven', dat al gauw ook in boekvorm uitgegeven werd.¹⁰ Een ander voorbeeld is een anoniem opstel, getiteld 'Het eiland Marken', dat in 1884 in het tijdschrift *De aarde en haar volken* werd opgenomen. Het lijkt nog het meest vooruit te lopen op de latere volkskundige interesse voor het eiland.¹¹ Tenslotte, als vierde genre, kunnen we de studies van fysisch-anthropologen onderscheiden. Ook daar waren vaak buitenlanders bij: te beginnen met de Duitser J.F. Blumenbach (1752-1840), die in 1828 een opvallende schedel uit Marken tot 'Batavus genuinus' bestempelde.¹² Maar ook zijn landgenoot Rudolf Virchow (1821-1902), een van de leermeesters van Franz Boas, heeft zich met Marker schedels beziggehouden.¹³ Voorzover bekend hebben zij het eiland nooit bezocht. Dat geldt wel voor twee Nederlandse craniometristen: de latere hoogleraar volkenkunde, J.H.F. Kohlbrugge, die in 1901 de schedels op kwam meten, en de latere hoogleraar fysische antropologie, J.A.J. Barge,

beschouwing, zie Rob van Ginkel, *Notities over Nederlanders* (Amsterdam/Meppel 1997) 15-42.

9

Annette Stott, *Holland mania: the unknown Dutch period in American art and culture* (Woodstock, NY 1998) 120-151.

10

S.S. Coronel, *Schetsen uit het Markersche volksleven* (Amsterdam z.j.); eerder in afleveringen verschenen in *Nederland* (1862) I, 251-287; II, 54-87, 234-264; III, 132-162, 259-284.

11

Anoniem, 'Het eiland Marken', *De aarde en haar volken* (1884) 1-20.

12

J.F. Blumenbach, *Nova pentas collectionis suae craniorum diversarum gentium*, 1828.

13

Rudolf Virchow, *Beiträge zur physischen Anthropologie der Deutschen, mit besonderer Berücksichtigung der Friesen* (Berlijn 1877).



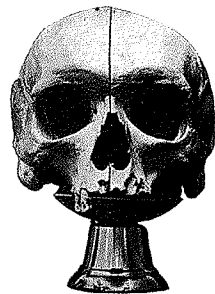
◀
Toerisme en schilderkunst ineen: een prentbriefkaart naar Jan Toorops *Marker breistertjes*.

die zo'n tien jaar later verscheen in de hoop enige schedels van begraven Markenaren mee te mogen nemen. Het werd hem, tot zijn verontwaardiging, domweg geweigerd.¹⁴

Het gaat dus om zeer verschillende bronnen, maar er lijkt toch één punt van overeenkomst te zijn: de overtuiging dat Marken 'anders' is, Marken is een 'relict'. Wat toeristen, kunstenaars en geleerden intrigeert, is niet de Marker cultuur als deel uitmakend van hun eigen, zich snel moderniserende samenleving. Ze zijn geïnteresseerd in het visserseiland, voorzover daar nog een ver verwijderd verleden stand zou hebben gehouden. Kortom, de Markenaren werden ook nog eens op een eiland in de tijd, een heden dat slechts verdwijnen kon, gesitueerd.¹⁵ Het opmerkelijke is dat Marken niet één 'lieu de mémoire', één ankerplaats van het geheugen maar verschillende kon bieden. De meeste bezoekers keken met de ogen van Havard en Israëls. Wat ze wilden zien was niet het eigentijdse Marken maar een evocatie, een uitbeelding, van wat het eens geweest was, een metoniem voor Hollands Gouden Eeuw. Een aantal bewoonsters sprong daar handig op in. Befaamd waren de interieurs van de weduwe Teerhuis en, later, in de jaren twintig en dertig, van Sijtje Boes, die zichzelf in een brief aan het ANVV zelfs als houdster van een 'showhouse' omschreef.¹⁶ Maar andere bezoekers zochten naar een veel ouder verleden. Ze zagen banden met Friezen en Bataven, met 'primitieve stammen' en zelfs, in het geval van de fysisch-anthropologen, met de Neanderthalers, want daarmee, althans met de opgedolven crania, werden de 'Batavus genuinus' en andere schedels die van Marken afkomstig waren vergeleken.

Marken en het verleden

De gedachte dat men juist op Marken, vanwege het isolement, nog een eeuwenoude cultuur zou kunnen aantreffen, was niet nieuw. Al aan het einde van de achttiende eeuw had W.A. Ockerse in zijn verhandeling over het 'nationaal character der Nederlanden' geschreven: 'eenige oorden en plaatsen van ons land kan men geïsoleerd noemen; en daar bevindt zich ook een soort van menschen, dat het minst van den oorspronlijken volksaart verloren (...) heeft'. Tot die geïsoleerde oorden rekende Ockerse de eilanden in de Zuiderzee – Marken, Urk en Schokland dus –, maar ook de waddeneilanden, de vissersdorpen langs



▲ De 'Batavus genuinus'. Uit: J.A.J. Barge, *Friesche en Marker schedels. Bijdrage tot de kennis van de antropologie der bevolking van Nederland* (Amsterdam 1912) (Universiteitsbibliotheek Amsterdam).

14

J.H.F. Kohlbrugge, 'Zur Anthropometrie holländischer Fischer', *Handelingen van de Nederlandse Antropologische Vereeniging* (1904), 2, 23-44, hier 43; J.A.J. Barge, *Friesche en Marker schedels. Bijdrage tot de kennis van de antropologie der bevolking van Nederland* (Amsterdam 1912) 57-58.

15

Johannes Fabian, *Time and the other: How anthropology makes its object* (New York 1983); James Clifford, 'On ethnographic allegory', in: James Clifford en George E. Marcus (ed.), *Writing culture. The poetics and politics of ethnography* (Berkeley/Los Angeles/Londen 1986) 112-116; James Clifford, *The predicament of culture. Twentieth-century ethnography and art* (Cambridge, Mass. 1988) 44.

16

Schutte en Weitkamp, *Marken*, 262.

de Noordzee en Hindeloopen en Molkwerum. Alleen in dergelijke plaatsen, aldus Ockerse, zouden nog 'kentrekken' van de oorspronkelijke bevolking te vinden zijn, zoals dat in Frankrijk bijvoorbeeld voor Bretagne (een 'zweem van de Britten') of Normandië ('iet van de Nooren') kon worden vastgesteld. Voor het grootste deel van Nederland waren dergelijke sporen al verloren gegaan, vanwege de 'amalgamatie met vreemdelingen', die al met de Romeinen een aanvang had genomen, en vanwege de bevolkingsdichtheid 'in een land waarin de menschen, als in een groot mierennest verzameld zijn, waar stad aan stad, dorp aan dorp paalt, en waar men veelal zoeken moet, om buiten het gezicht van menschen te geraken'.¹⁷

Volksaard, isolement en continuïteitsdenken werden zo in elkaar geschoven. Het was een visie op de eigen achtergebleven enclaves die in het negentiende-eeuwse Nederland zeker niet verdwijnen zou maar die, behalve in Friesland, waar zich langzamerhand een interesse in de eigen etnotradities zou ontwikkelen, geen werkelijke voedingsbodem heeft gevonden. Voor een groot gedeelte van de eeuw lijken het eerder zulke, door beschavingsidealen gevormde onderzoekers als dokter Coronel te zijn geweest, die het beeld bepaalden. Hij wil berichten over Marken, zo vertelt hij zijn lezers, omdat de Nederlander wel veel van allerlei vreemde, vooral Franse, zeden en gewoonten weet, maar weinig van zijn eigen volk. Sterker nog, de dokter voelde zich persoonlijk aangesproken toen hij nota bene bij de Fransman Alphonse Esquirois moest lezen: 'de tegenwoordige toestand van het eiland is den Hollanders zeer weinig bekend'. Trots op zijn land, op de Nederlandse geschiedenis en cultuur: dat is wat we aantreffen bij Coronel. Maar enig oorsprongsdenken, een koesteren van een eigen, authentieke volksaard die hier nog bewaard zou zijn gebleven, is hem ten enenmale vreemd.¹⁸

Dat verandert aan het einde van de eeuw. Zo lezen we in het anonieme opstel uit 1884: 'Een bezoek aan Marken mag dan ook ieder aangeraden worden, wien de studie van het echt nationale leven, in zijn niet door vreemde invloeden gewijzigde uitingen, ter harte gaat.' En waarom geldt dat voor Marken? 'Omdat dit eiland met zijn zeer eigenaardige, oorspronkelijke bevolking ons, onder meer dan één opzicht, een beeld te aanschouwen geeft van toestanden uit vroeger eeuwen, die bijna overal elders sinds lang verdwenen en vergeten zijn. Het schijnt welhaast als ware de historische ontwikkeling hier op een gegeven oogen-

17
W.A. Ockerse, *Ontwerp tot eene algemeene karakterkunde. Derde stukje behelzende het nationaal karakter der Nederlanden* (Amsterdam 1979) 276-277. Over Molkwerum, dat al in de zeventiende eeuw als bezienswaardigheid gold, zie ook Willem Frijhoff, 'Volkskundigen vóór de volkskunde', in: Ton Dekker, Paul Post en Herman Roodenburg (ed.), *Antiquaren, liefhebbers en professoren. Momenten uit de geschiedenis van de Nederlandse volkskunde*. Themanummer *Volkskundig Bulletin* 20,3 (1994) 247.

18
Coronel, *Schetsen*, 1-5.

blik blijven stilstaan, als gold voor dit vergeten plekje niet de algemeene regel dat de tijden veranderen en met hen de menschen.' Ook is de auteur, veel sterker dan Ockerse, beducht voor wat van elders komt, voor 'dien stroom van kosmopolitische beschaving, waarvan de wateren al hooger en hooger rijzen, overal het eigenaardige, het bijzondere, het persoonlijke uitwisschende en overstelpende, overal alles nivelleerende, alles gelijk makende'. En met voor volkskundigen herkenbare retoriek waarschuwt hij, dat 'door dit verloren gaan van het eigenaardig-nationale, van dit persoonlijke in leven en denken en werken, de ziel des volks wordt verlamd en verdoofd en het volksleven in den wortel aangetast'.

Naast dit Duits-romantische beroep op de volksziel vinden we in de laatste decennia van de eeuw nog twee andere vertogen. Zo sprak Havard na zijn verblijf op het eiland van 'une vie modeste et presque primitive'.¹⁹ Dat is opvallend, omdat Havard in al zijn geschriften vooral op zoek was naar Nederlands bloeiperiode, naar de Gouden Eeuw. Maar Marken had hem kennelijk verrast, net als zijn landgenoot Paul Eudel, die de Markenaren indeelde onder de 'populations restées primitives'.²⁰ Het zijn termen die in deze periode vaker werden gehanteerd, zodra afgelegen enclaves, dankzij de moderne vervoermiddelen, werden herontdekt. De Italiaan Edmondo de Amicis, die enige jaren vóór Havard al een invloedrijk reisverslag had geschreven, typeerde de Scheveningers als 'een vreemde stam in eigen land', 'een primitief volk'.²¹ Ook elders in Europa werden achtergebleven enclaves zo beschreven. Ze werden in feite op één lijn geplaatst met de 'natuurvolken', de 'primitieve' culturen, ver buiten het continent. Het zijn associaties die we, direct of indirect, kunnen verbinden met de evolutionistische denkbeelden van Tylor, Mannhardt en Frazer en hun aandacht voor 'survivals'. Maar ze passen tevens in een veel breder klimaat, waarin bijvoorbeeld een schilder als Gauguin het afgelegen Bretagne (en hij had zich uitgebreid in de Bretonse zeden en tradities verdiept) van de ene op de andere dag kon verwisselen voor het verre Tahiti, waarin de grote Wereldtentoonstellingen allerlei kunstnijverheid uit verre landen naast de inheemse kunstnijverheid uit eigen land lieten zien, en waarin het vanzelf sprak dat in het Musée du Trocadéro, direct grenzend aan de 'salle d'Asie', de 'salle de France' werd ingericht. Overigens kwam in dit laatste geval ook weer de fysische antropologie om de hoek kijken. De kle-

¹⁹ Havard, *La Hollande*, 17; de term ontbreekt in de hier gehanteerde Nederlandse vertaling.

²⁰ Paul Eudel, *La Hollande et les Hollandais. Impressions de voyage* (Parijs 1906) 309.

²¹ Edmondo de Amicis, *Olanda*, 1874; hier geciteerd naar de vertaling van D. Lodeesen en Roland Fagel, *Nederland en zijn bewoners* (Utrecht/Antwerpen 1990) 112-113.

derdrachten in de 'salle de France' werden gedragen door poppen, waarvan de hoofden precies die schedelvormen hadden gekregen die craniometristen aan de verschillende streekbewoners van Frankrijk hadden toegekend.²²

Daarmee komen we bij het laatste vertoog, de ideeën van de craniometristen. Ook daarin speelden isolatie en oorsprongsdenken een bepalende rol. Ik noemde al de Göttingse hoogleraar J.F. Blumenbach. Zijn uitgangstelling was eenvoudig: volken die steeds op dezelfde plek zijn blijven wonen of, als ze zich verspreidden, nooit buiten de eigen stam hebben gehuwd, zullen in hun schedelkenmerken een heel wat constanter type vertonen dan volken voor wie dat niet geldt, die zich bijvoorbeeld gedurende langere tijd met naburige stammen hebben vermengd. Vanuit die gedachte waren de Zuiderzee-eilanden ook voor hem van belang. Het voornaamste kenmerk van de 'Batavus genuinus', de Marker schedel die hij bezat, was het sterk terugwijkende voorhoofd.²³

Zo'n vijftig jaar later komen de Zuiderzee-eilanden opnieuw ter sprake bij Rudolf Virchow. In een studie uit 1877, zijn *Beiträge zur physischen Anthropologie der Deutschen, mit besonderer Berücksichtigung der Friesen*, gaat hij op zoek naar het 'oertype' van de Germanen, waarbij hij zich richt op de Friezen, die zich nog het minst met andere stammen vermengd zouden hebben. Friesland vat hij ruim op: van Oost- tot West-Friesland, Marken hierbij inbegrepen. Zelf beschikt hij over twee Marker schedels, die hij vergelijkt met vier andere Marker schedels die in de literatuur worden genoemd, waaronder de 'Batavus genuinus'. Waar het om gaat is dat ook Virchow bij de Zuiderzee-eilanders, met name bij de bewoners van Marken, opvallend lage schedels signaleert ('chamaecephalie'). Bezitten alle Friezen naar zijn mening een dergelijke schedelvorm – een aanwijzing voor het Germaanse oertype –, de Markenaren vertonen de meest extreme vorm.²⁴ Ondertussen speelde zich in Duitsland nog een andere discussie af. In 1856 was de Neanderthal-schedel ontdekt, met als meest opvallende kenmerken een terugwijkend voorhoofd en chamaecephalie. Vandaar dat al gauw vergelijkingen werden getroffen met de 'Batavus genuinus'. Door twee vooraanstaande craniometristen, D. Schaafhausen en J.W. Spengel, werden deze laatste en ook alle andere Marker schedels voortaan als 'Neanderthaloïd' gedefinieerd. Op deze wijze werden de Markenaren wel aan een heel ver verleden gekoppeld, al moeten we bedenken dat de Neanderthaloïden op dat mo-

22

Jean Cuisenier en Martine Segalen, *Ethnologie de la France* (Parijs 1986) 15, 25-26; Jean Jamin, 'Les objets ethnographiques sont-ils des choses perdues?', in: Jacques Hainard en Roland Kaeher (ed.), *Temps perdu temps retrouvé: voir les choses du passé au présent* (Neuchâtel 1985), 51-74. Voor verdere achtergronden, zie Herman Roodenburg, 'Volkscultuur en ideologie: het internationale debat', in: *Volkscultuur. Een inleiding in de Nederlandse etnologie*.

23

Blumenbach, *Nova pentas*; vgl. J.A.J. Barge, *Friesche en Marker schedels. Bijdrage tot de kennis van de anthropologie der bevolking van Nederland* (Amsterdam 1912) 2.

24

Virchow, *Beiträge*.



◀
 'Maisons de pêcheurs à Marken'. Uit:
 M. Heins en A. Heins, *En Hollande*
 (Brussel z.j.).

ment nog niet in een tijdvak van meer dan vijftigduizend jaar geleden werden gesitueerd.²⁵

Een bijzonder eiland

Wat was het nu dat Marken anders maakte, niet alleen in de ogen van onderzoekers maar ook in de populaire verbeelding van schilders en toeristen? Daar was allereerst het fysieke isolement, dat in heel wat reisverslagen al direct aan een andere, haast stilstaande tijdsorde gekoppeld werd. Zo schreef Esquiros: 'Eene zeilschuit brengt u bij goeden wind binnen het half uur derwaarts; maar dit half uur stelt eeuwen tusschen de eilandbewoners en die van het vaste land.'²⁶ De Engelsman Charles Wood deed er twee keer zo lang over, maar de beloning mocht er wezen. 'Na bijna een uur zeilens, naderden wij Marken', zo lezen we, 'het zag er uiterst primitief uit.' Typerend zijn ook de bewoordingen als Wood voet aan wal heeft gezet. Hij wordt de etnograaf die zich dan pas realiseert waar hij allemaal aan begonnen is: 'Een gevoel van eenzaamheid en volslagen verlatenheid overviel mij: een dergelijk gevoel als zich van iemand meester maakt wanneer hij genoodzaakt is een tijdlang in nauwe aanraking te komen met lieden, met wier neigingen en gemoedsbewegingen hij niets gemeen heeft.' En hij vervolgt: 'Het eiland scheen, in elke beteekenis van het woord, van de wereld afgescheiden. Hutten waren hier en daar, als bij toeval, verstrooid. (...) Overal modder, nergens zindelijkheid. Niets, wat iets anders aanduidde dan armoede, eene bijna dier-

²⁵
 Virchows gelijkstellen van Marker en Friese schedels werd in Nederland door verschillende fysisch-anthropologen (H.C. Folmer, A. Sasse, A. Folmer) afgewezen. Voor een heldere samenvatting van de verschillende discussies, zie Barge, *Friesche en Marker schedels*, hfdst. I en II; zie ook het lemma 'Neandertals' in: *History of Physical Anthropology*, ed. Frank Spencer (New York enz. 1997) II, m.n. 69-71.

²⁶
 Alphonse Esquiros, *Nederland en het leven in Nederland*, vert. door N.S. Calisch (Amsterdam 1858) 136.

lijke onbekendheid met de gebruiken des levens. Zoo was de eerste indruk die Marken op ons maakte.²⁷

Wood houdt lang vast aan die indruk, ook als hij een van de 'hutten' is binnengegaan. 'Het was er verschrikkelijk morsig', zo schrijft hij. En als het huis toch enige blijken van beschaving blijkt te bevatten, dan betekent dat nog niet dat de bewoners daarmee onze tijdgenoten zijn geworden. Ze blijven gevangen in hun eigen, tijdloze continuïteit. 'Rondom langs de wanden stond eenig Delftsch aardewerk', aldus Wood. En ook een uurwerk is aanwezig: 'Eene oude Hollandsche klok tikte in een hoek, en sloeg de traag voortgaande uren voor eene bevolking, waarvoor de tijd slechts een stilstaande stroom kan zijn.'²⁸

Dat Wood slechts zag wat hij wilde zien, wordt duidelijk als hij aan een tafel bij het raam een vrouw ontwaart, bezig met het verstellen van kleren. Ook zij is 'slordig en morsig'. Erger nog: 'De uitdrukking van haar gelaat was bijna die van een idioot; het was de uitdrukking van den laagsten graad van verstand, waartoe de menschelijke geest kan afdalen. Wat daartoe nog meer bijbracht, was een wezenloos gegrijs toen wij binnenkwamen, en dat zeker als eene soort van welkomsgroet bedoeld was.' En hij vervolgt: 'Zij scheen zoo schuw te zijn als een klein kind, dat òf niet spreken wil als het toegesproken wordt, òf u verlegen aanziet, òf zijn hoofd in moeders schoot verbergt. Drie kinderen waren om haar heen, kleine wilden, naar het ons voorkwam, zonder eenig begrip van beschaving.'²⁹

Even later, als Wood een andere, meer welgestelde woning heeft bezocht, past hij zijn indrukken aan. Hij schrijft lovend over het vele Delfts aardewerk en de kostbare, gebeeldhouwde kasten. Het oude echtpaar dat hij aantreft doet hem zelfs aan de huiselijke tafereeltjes van Jozef Israëls denken. Toch, als hij het eiland verlaat, staat zijn oordeel vast: 'Hier zagen wij het leven in eene even nieuwe gedaante als aan het verste einde der aarde. Hier leeft een kleine volksstam, of volkplanting, door slechts eene smalle zeeëngte van het moederland gescheiden en toch zoo geheel verschillend van het andere volk, alsof er een honderdmaal grooter afstand tusschen hen lag.'³⁰

Een tweede aspect van Marken dat steeds weer tot de verbeelding sprak en waar graag mythische beelden aan werden opgehangen, was de strijd tegen het water: het feit dat de houten huizen, deels nog met strooien daken, op palen waren gebouwd (associaties met paalwoningen ver buiten Europa lagen voor de hand) en dat de gehele

27
Charles W. Wood, *Door Nederland*,
vert. door C. Baarslag en met een
voorrede van P.J. Veth (Haarlem 1878)

129.

28

Ibidem, 129-130.

29

Ibidem, 130.

30

Ibidem, 134.

nederzetting ook nog eens over zeven terpen was verspreid. Iedere terp vormde een eigen 'buurt' of 'werf'. Sterker nog, zolang de Zuiderzee open was, konden de gronden tussen de terpen onder water lopen. Niet alleen in de winter maar ook in de zomer kon dit gebeuren. En dan konden de dorpelingen elkaar alleen nog maar met bootjes, met de zogeheten 'binnenschuiten', bereiken. Met die bootjes gingen ze 's zondags ook ter kerke, op de Kerkbuurt, terwijl ook de doden zo begraven werden, want het kerkhof lag weer op een eigen terp, de Altenawerf. Vooral dit laatste ritueel werd in de reisverslagen uitgebuit, of men het nu gezien had of niet. Het meest romantische beeld werd door de Portugese schrijver Ramalho Ortigao geschetst. Hij schrijft: 'Soms gaat er uit een van de wijken der levenden naar de dodenwijk een boot, die somberder lijkt dan de andere. In het midden staat de baar, met het doodslaken gedekt. Twee vissers, vrienden van de dode, zwiingend en ernstig, hanteren de riemen: aan het roer zet zich een bedroefde vrouw, die haar tranen droogt om naar den einder te turen door het dubbele floers van haar hart en de zee. Zelf stuurt zij de boot, waarop voor de laatste maal haar man, zoon of vader vaart, eindelijk ontlast van de strijd om het dagelijks brood, en wiens ruwe koude handen, voor altijd stil, op de borst gevouwen liggen (...).' En hij memoreert nog eens 'die zwarte boot, die daar zwiingend voortglijdt, zonder één geluid dan af en toe een snik, en de korte rhythmische slag van de roeispanen in de dollen'. Het is alsof we Böcklins *Toteninsel* voor ons zien.³¹

Uiteraard, de strijd van de Markenaren tegen het water was reëel. Het leven op de vissersschepen was ongewis, terwijl ook het eiland herhaaldelijk door grote overstromingen werd getroffen. Tijdens de stormvloed van 1877, in de nacht van 30 op 31 januari, werd zelfs het kerkhof overspoeld en werden de doodskisten in de golven mee-gesleurd. Ook die gebeurtenis, die de bewoners nog vele jaren aan de bezoekers vertelden, droeg bij aan het 'andere', aan de mythische dimensies van het eiland. Als op de Dag der Verrijzenis, aldus de Fransman Paul Eudel, kwamen de doden uit hun kisten te voorschijn.³² Waarschijnlijk is het kort hierna geweest dat Charles Wood het eiland heeft bezocht. Het zou in ieder geval verklaren wat hij aantrof: een dodenakker waar de vele doodshoofden en beenderen 'zich boven de grond hadden weten op te worstelen, in plaats van in vrede daaronder te blijven'. Als

³¹ Ramalho Ortigao, *Holland 1883*, vert. door M. de Jong (Amsterdam 1948; oorspr. uitgave 1883) 86.

³² Eudel, *La Hollande*, 313.

souvenir aan Marken nam zijn reisgezel een van de schelds mee naar huis.³³

Een derde aspect, tenslotte, dat zelfs in alle beschrijvingen wordt gememoreerd, was de verrassend kleurige klederdracht. Ook die – en dan met name de kleding van de vrouwen – moet een exotische indruk hebben gemaakt. Volgens Havard was het juist die bontheid die de Markenaren hun reputatie van ‘wilden’ had bezorgd. De associaties die de bezoekers te binnen schoten waren niet minder wild. De een bespeurde Noorse invloeden, anderen dachten aan Italië, spraken van ‘schier oostersche kleurenpracht’ of hadden het, zoals Esquiros en ook Havard, over de Mamelukken.³⁴ Slechts één buitenlandse reiziger, de Vlaming Charles de Coster, dacht aan de Germaanse oudheid en daarmee sloot hij aan bij de Friese nationalist Johan Winkler en ook bij Joost Hidde Halbertsma, die bij de niet minder kleurige dracht van Hindeloopen eveneens aan een Germaanse herkomst dacht.³⁵

Toch hielden hier, bij de materiële cultuur, de al te wilde associaties op. Werd diezelfde cultuur bij Wood nog weggeretoucheerd – hadden de Markenaren wel een uurwerk nodig? –, bij het gros van de bezoekers, zeker ook bij Havard, werden de binnenhuizen en de klederdrachten in hun zoektocht naar Hollands Gouden Eeuw breed uitgemeten. Juist uit die fascinatie voor de zeventiende eeuw lijkt ook alle ‘Volendammerij’ te zijn ontstaan. Sterker nog, in de vorm zoals ze in 1913 werd waargenomen, lijkt ze vooral een Amerikaans product te zijn geweest. Ook in Nederland speelden rond 1900 gevoelens van nationaal besef. Het ‘cultuurnationalisme’, dat zo sterk op de Gouden Eeuw was gericht, kreeg met de inhuldiging van Wilhelmina en de Boerenoorlog in Zuid-Afrika een andere, meer etnonationale impuls.³⁶ Maar op hetzelfde moment meenden talrijke Amerikanen in Marken (en andere vermeende enclaves van het verleden) de zeventiende-eeuwse wortels van hun eigen land te herkennen. Er was sprake van een ware ‘Holland mania’, zoals Annette Stott heeft laten zien, een reactie op de tot dan dominante oorsprongsmythe van de Verenigde Staten, waarin alleen de Engelse herkomst gekoesterd werd. Het was die geestdrift die vele Amerikaanse schilders en toeristen naar Nederland en vervolgens naar Marken deed reizen. Het Marker interieur, met zijn Oud-Hollandse kasten en porselein, werd een begrip, al zullen de meeste bezoekers niet meer dan het huis van de weduwe Teerhuis hebben gezien. Het

33

Wood, *Door Nederland*.

34

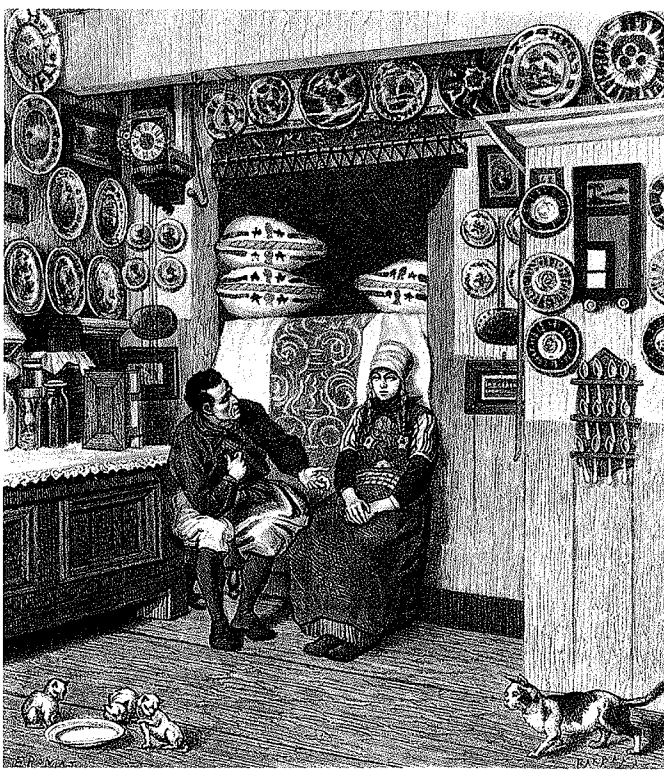
Eudel, *La Hollande*, 305; Anoniem, 6; Esquiros, *Nederland*, 141; Havard, *Verleden en beden*, 28.

35

Charles de Coster, *Zijne vrouw zet bloedzuigers. De zeer persoonlijke indrukken van een reis, in 1877 ondernomen naar Amsterdam, Zaandam, Broek in Waterland, Monnikendam, Volendam, Hoorn, Scheveningen, Marken en Urk* (Amsterdam 1964) 83; Joh. Winkler, ‘Haaringen, hoofdbeugels en oorziers’, in: Idem, *Oud Nederland* (s-Gravenhage 1888) 266 n.; over Halbertsma: Ad de Jong, ‘Dracht en eendracht. De politieke dimensie van klederdrachten, 1850-1920’, in: Dolly Verhoeven e.a. (ed.), *Klederdracht en kledingdrag. Het kostuum Harer Majesteits onderdanen, 1998-1998* (Nijmegen 1998) 67-69.

36

Te Velde, *Gemeenschapszin en plichtsbef*, 121-22, 148-153, 163-181; N.C.F. van Sas, ‘*Fin-de-Siècle* als nieuw begin. Nationalisme in Nederland rond 1900’, *Bijdragen en Mededelingen betreffende de geschiedenis der Nederlanden* 106 (1991) nr. 4, hier 600-604; De Jong, ‘Dracht en eendracht’, 67-82.



De pronkkamer van de weduwe Teerhuis. Uit: Anoniem, 'Het eiland Marken', *De aarde en haar volken* (1884) (Universiteitsbibliotheek Amsterdam). Dezelfde hoek, met enige wijzigingen in het interieur, is afgebeeld bij Penfield en Wharton Edwards.

is haar interieur dat we steeds weer op deze Amerikaanse schilderijen en tekeningen tegen-komen. Tegelijk zijn het de Amerikaanse reisverslagen waarin we voor het eerst lezen over hoe men zelf op klompen lopen wil en hoe klederdrachten worden opgekocht om ze thuis te kunnen showen.³⁷

In 1919 publiceerde de al genoemde George Wharton Edwards een herziene uitgave van zijn *Holland of today*. Hij nam daarin een brief op die hij van een bezorgde Nederlander had ontvangen. De brieveschrijver vroeg hem of hij zijn lezers toch vooral wilde duidelijk maken, dat niet alle Nederlanders Volendammer of Marker vissers zijn, dat het niet altijd windmolens zijn die de horizon markeren, dat niet alle bloemen tulpen zijn en dat men ook nog anders dan met de trekschuit of de postkoets reizen kan: 'That, in short, the people of the Netherlands are entirely and fully "up to date", and desire to be so considered.'³⁸ Ook hier dus zorg om de 'Volendammerij' – in feite de vrees dat, met de archaïsering van Marken, Volendam, Scheveningen en al die andere 'enclaves', heel Nederland een eiland in de tijd dreigde te worden, buiten

³⁷ Stott, *Holland mania*, 120-51.

³⁸ *Ibidem*, 151.

de moderne tijdsorde werd gesitueerd. Het archaïseringsmechanisme verplaatste zich van het lokale naar het nationale niveau.

Volkskunde en fysische antropologie in context

Wat was nu precies de rol van de fysische antropologie in dit geheel? Waar we in ieder geval voor moeten waken is dat we een direct verband aanbrenge tussen de craniometrie, zoals ze bijvoorbeeld in Duitsland onder aanvoering van Virchow werd beoefend, en de ariërverheerlijking van het nazitijdperk. Opvattingen als die van Houston Stewart Chamberlain of Arthur de Gobineau kregen pas waardering in Duitsland rond 1910, als de rol van Virchow en zijn generatie nagenoeg is uitgespeeld. Virchow zelf was links-liberaal, een tegenstander van Bismarck en de Duitse koloniale politiek, terwijl hij in zijn wetenschappelijke ideeën niet zo heel veel verschilde van een etnopsycholoog als Adolf Bastian (1826-1905): een aanhanger van 'monogenese', overtuigd van de eenheid van de menselijke soort, al sloot dat een superioriteitsgevoel ten aanzien van niet-westerse culturen bepaald niet uit. Ook Virchow sprak zonder problemen van 'niedere Menschenrassen'. Ook zou het onjuist zijn om, bijvoorbeeld, Virchows *Beiträge zur physischen Anthropologie der Deutschen* te koppelen aan enige vorm van pangermanisme, alsof hij met zijn onderzoekingen de Duitse natie een biologisch fundament had willen bezorgen. Dat waren constructies van politici, aldus Virchow, met wetenschap hadden ze niets van doen. Onderzoekers die zich wel met dit fervente nationalisme inlieten, zo voegde hij daaraan toe, moesten vooral onder archeologen en volkscundigen worden gezocht.³⁹ Met deze laatste groep zal hij vooral de Duitse volkscunde op het oog hebben gehad (dacht hij misschien aan Riehl, die Nederland graag had ingelijfd?).⁴⁰

Dat neemt niet weg dat volkscunde en craniometrie dicht bij elkaar lagen, ook in Nederland. Wat nogal eens is weggelaten in historische overzichten van de volkscunde in Nederland (maar niet bij Ton Dekker⁴¹) is het feit dat achter Gallées studie over het boerenhuis een uitvoerige verhandeling werd opgenomen, geschreven door de hoogleraar Louis Bolck en gewijd aan de fysisch-antropologische samenstelling van het Nederlandse volk. Het is een wat vreemde omissie, zeker als we bedenken dat Gallée

39

Voor een uitstekende samenvatting van Virchows ideeën, zie Benoit Massin, 'From Virchow to Fischer: Physical anthropology and "modern race theories" in Wilhelmine Germany', in: George W. Stocking (ed.), *'Volksgeist' and method. Essays in Boasian ethnography and the German anthropological tradition* (Madison 1996) 79-154.

40

Wilhelm Heinrich Riehl, 'Auf dem Wege nach Holland' (1867), in: Walter Söchting (ed.), *Das Niederlandbuch. Sammlung deutscher und niederländischer Arbeiten* (Frankfurt a.M. 1943 [sic!]) 1-6.

41

Zie noot 2.

zeer geïnteresseerd was in aspecten als lichaamsbouw, oog-, huid- en haarkleur en daarnaast nog eens in kleding en versierselen. Ook daarin zou zijn stam- of rasindeling van datzelfde Nederlandse volk (in Friezen, Saksen en Franken) te traceren zijn.⁴² Volkskunde, volken- en aardrijkskunde en fysische antropologie, voorzover we deze disciplines op dat moment al kunnen onderscheiden, konden elkaar goed vinden in deze stamtheorie. Ook Hendrik Blink, hoogleraar geografie en de eerste voorzitter van de Commissie van Bijstand van het Arnhemse Openluchtmuseum, is daar een fraai voorbeeld van.⁴³

Wat was, tenslotte, de rol van de volkskunde te midden van toerisme, schilderkunst en schedelmeterij? Het was in ieder geval een zeer bescheiden rol. Wat er rond 1900 aan volkskundigs over Marken geschreven werd beperkte zich tot de klederdracht en het verschijnt ook nog eens rijkelijk laat, als het toerisme al overal op het eiland aanwezig is. Vandaar dat als er, zoals in Th. Molkenboers in 1917 verschenen beschrijving van de Nederlandse klederdrachten, over Marken bericht wordt, al meteen op alle commercie wordt gewezen. Molkenboer, van huis uit schilder, is lovend over de kleding die hij aantreft, maar juist met betrekking tot Marken klaagt hij over het 'exploiteeren van de nationale klederdracht als vreemdelingen trekende curiositeit'. En hij haalt een dame uit Washington aan, die ervan overtuigd was dat het gehele eiland, 'met huizen, bewoners en kleedij en al', ontworpen was om de toeristen geld uit de zak te kloppen.⁴⁴

Het is heel goed mogelijk dat het toerisme de volkskundigen eenvoudig heeft weggehouden van het eiland. Dit was inderdaad niet het 'tere plantje' dat Schrijnen zo graag in de volkscultuur bespeurde. Blijft de vraag waarom de volkskunde pas verscheen nadat schilders en de eerste toeristen deze enclave hadden ontdekt. Dat laatste lijkt vooral te maken te hebben met de specifieke ontwikkeling die de volkskunde in het negentiende-eeuwse Nederland heeft gekend. Wat we steeds weer kunnen vaststellen voor deze periode is dat, als er over geïsoleerde gemeenschappen in eigen land geschreven werd, dit bijna altijd vanuit beschavingsidealen gebeurde en slechts zelden vanuit een romantisch-volkskundig perspectief, vanuit Germaanse continuïteitsvoorstellingen. Nederland was een 'oude' natie, kon zich beroepen op een groots staatkundig en cultureel verleden, de Gouden Eeuw. Wat echter in dergelijke naties doorgaans onder 'volk' begrepen werd, was niet het

⁴² J.H. Gallée, *Het boerenhuis in Nederland en zijn bewoners* (Utrecht 1908). In dezelfde band werden drie 'bijlagen' opgenomen: Iman G.J. van den Bosch, *Het rundvee*; J. te Winkel, *Korte karakteristiek der Noord-Nederlandsche tongvalen* en L. Bolk, *De bevolking van Nederland in hare antropologische samenstelling*. Zoals Bolk en Te Winkel in hun ten geleide duidelijk maken, was het Gallées wens geweest de resultaten van zijn eigen onderzoek met die van de dialectstudie en (fysische) antropologie te vergelijken. Het boek is grotendeels voortgekomen uit een lezingencyclus, georganiseerd door de Nederlandsche Anthropologische Vereeniging in 1905 (lezingen van Gallée, Bolk, de jurist S.J. Fockema Andreae en Te Winkel). Zie J.J. de Wolf, *Eigenheid en samenwerking. 100 jaar antropologisch verenigingsleven in Nederland* (Leiden 1998) 9.

⁴³ Zie Marcus Heslinga, 'Tussen "stammen" en "streken". Uit de vroege geschiedenis van het Openluchtmuseum', *Jaarboek 1996 Nederlands Openluchtmuseum* (Nijmegen/Arnhem 1996) 96-169.

⁴⁴ Th. Molkenboer, *De Nederlandsche nationale klederdrachten* (Amsterdam 1917) 124-125 en 127-136.

volk in Duitse, etnonationale zin. In het algemeen verwees het begrip naar die groeperingen – het volk in de meer afgelegen gebieden, het lagere volk in het algemeen – die nog niet of slechts ten dele in de natiestaat waren ‘ingelijfd’. Het waren de staatsburgers die alsnog een natiebesef moest worden bijgebracht: ‘peasants into Frenchmen’, zoals de historicus Eugen Weber het voor Frankrijk verwoordde.⁴⁵ Dat sloot niet uit dat ook in de oude naties een op de romantiek geënte volkskunde kon ontstaan, maar het is opvallend dat die interesse vooral in die gebieden opkwam die zich juist afzetten tegen de eenheidsstaat: perifere of achtergestelde gebieden zoals Schotland, Bretagne en Vlaanderen of, zoals in Nederland, bijvoorbeeld Friesland. Men beriep zich op het Keltische, Germaanse of Friese erfgoed, op een etnogeschiedenis die los stond van de overkoepelende natiestaat. Ook het feit dat juist Halbertsma, Winkler en De Coster in de klederdrachten van Hindeloopen en Marken een Germaanse oorsprong meenden te bespeuren, past in dit algemene beeld.⁴⁶

Overigens zou, wat Marken betreft, het samengaan van volkskunde en fysische antropologie niet al te lang standhouden. In 1912 wist J.A.J. Barge overtuigend aan te tonen dat de zo vaak besproken schedelvorm van de Markenaars – het terugwijkende voorhoofd, het lage schedeldak – niets met de oude Germanen, laat staan met de Neanderthalers, van doen had. De unieke Marker schedels, ook de ‘Batavus genuinus’, waren slechts het product van de strak over het hoofd getrokken mutsjes die de Marker kinderen, zowel jongens als meisjes, tot hun zevende jaar te dragen kregen.

45

Weber, *Peasants into Frenchmen*.

46

Herman Roodenburg, ‘Tussen “volksgeest” en “volksverheffing”’: Over volkskunde en nationale identiteit aan het begin van de negentiende eeuw’, in: Dekker, Post en Roodenburg (ed.), *Antiquaren, liefhebbers en professoren*, 268-289.

Vgl. Willem Frijhoff, *Volkskunde en cultuurwetenschap: de ups en downs van een dialoog*. Mededelingen van de Afdeling Letterkunde, nr 60, 3 (Amsterdam 1997) 28-29; voor een breder perspectief Herman Roodenburg, ‘Ideologie en volkscultuur: het internationale debat’, in Dekker, Roodenburg en Rooijackers (ed.), *Volkscultuur*.

Skulls on Marken: Dutch ethnology and physical anthropology around 1900

The author considers Dutch ethnology around 1900, focusing in particular on the 'rediscovery' of the island of Marken. Ethnologists, painters, tourists and even craniometrists were intrigued by what they construed as relics or survivals from a still near (the Dutch Golden Age) or a very distant, prehistoric past (a Marken skull was designated as the 'Batavus genuinus' and, at a later stage, even as 'neanderthaloid'). Common to all this widespread interest in this isolated fishing community, so the author argues, was a process of archaisation, containing classical features of allochroony and, in its eventual alliance with the tourist industry, producing elements of folklorism ('Volendammerij') that were already recognised as such at an early stage. The rather belated interest of ethnologists (they arrived after painters and tourists had already conquered the island) is explained by the marginal position of ethnology in 'older' European nations in general.